

*Mihalache BRUDIU*

## **DATE PRELIMINARE DESPRE NECROPOLA ROMANĂ DIN CARTIERUL "DUNĂREA" GALAȚI**

Preliminary Information about the Roman Necropolis  
in Dunărea District, Galați

In Dunărea district, Galați, archeological salvage operations led to the discovery of the greatest Roman necropolis of Southern Moldavia.

The necropolis dates back to A.D. 150-250. At the foot of the hillside there is the group of the cremation tombs (*busta* type) which were destroyed by constructors employed by the Town Hall of Galați, while excavating in 2003. Tomb no. 5 belongs to this category.

Halfway the hill there are tombs of mixed rite: cremation and inhumation.

The inhumation tomb no. 49 belonged to a Christian who had a *strigilis* decorated with two fish. It dates back to the 1<sup>st</sup> half of the 3<sup>rd</sup> century A.D.

High above the hill there is an area containing only inhumation tombs of Christian influence dating back to the half of the 3<sup>rd</sup> century A.D.

Multă vreme, atât în tradiția locală din sudul Moldovei, cât și în istoriografia română dăinuia convingerea că, în antichitate, prezența romanilor a fost numai în zona din apropierea Gării Bărboși, unde se află cetatea (dacică, apoi romană) de pe promontoriul Tirighina. În apropierea acestuia, la sud-vest, se aflau vestigiile ale așezării civile și ale unei necropole, iar la nord de șoseaua Galați Tecuci se afla o importantă necropolă tumulară. În sfârșit, într-o zonă situată la cca. 15-20 km de zona Bărboși, se află o fortificație impozantă cu șanț și val care are un traseu în formă de arc, având capetele la marginea șesului Siretului (Șerbeștii Vechi) și Prutului (Tuluțești), denumit popular *Troian*.

Începând însă din 1974, când a fost descoperit cavoul roman, cu ocazia extinderii construcțiilor de blocuri pentru locuit în noul cartier "Dunărea", din Galați (BRUDIU M., 1976, 85), se poate considera că cercetările noastre în zona de la est de valea Cătușa, formată din versantul stâng (est) și podul terasei înalt de la confluența Siretului cu Dunărea, au reprezentat o fază nouă în cunoașterea realităților romane, aflate acum chiar în intravilanul municipiului (Micro 20 și Micro 21).

Din nefericire, o parte din vestigiile romane de la Bărboși se află colmatate în zona Gării, la mai mulți metri adâncime. Altele au fost demantelate în secolele XIX și XX.

În Cartierul Dunărea au fost identificate trei categorii de complexe arheologice romane importante:

1. *castellum* roman, care reprezintă prima fortificație romană construită în sudul Moldovei între 102-105 d.Hr.;
2. trei incinte fortificate reprezentând depozite pentru amfore cu ulei;
3. o vastă necropolă romană.

În anul 1988, cu prilejul unor lucrări de terasare a versantului estic al văii Cătușa, într-o zonă unde au fost demantelate câteva gospodării, a apărut o mare necropolă din epoca romană. Zona se află la o distanță de aproximativ 1,5 km est de Tirighina-Bărboși, peste valea Cătușa, mai exact la est de șoseaua Galați-Brăila (fig. 1).

În partea inferioară a versantului se află grupul de morminte romane de incinerare de tip *busta*. Acestea alcătuiesc o grupare mai densă spre marginea terasei (sud), și se răresc în partea nordică. În această din urmă zonă se află un grup de cinci movile. Dintre acestea au fost cercetate complet trei, (T1, T2, T4) și parțial una (T3) datorită faptului că pe coronamentul acesteia a fost instalat un stâlp de înaltă tensiune. T5 a fost cercetat în 1989.

În decursul amenajării versantului prin terasare, au fost descoperite morminte de incinerare de tip *busta* care au fost distruse parțial. Existența acestor morminte a fost observată de către Paul Dobrilă, de la IEELIF Galați, proiectantul lucrărilor de amenajare, care considera că sunt cuptoare. A urmat, apoi, o colaborare permanentă și loială cu proiectantul și constructorul, până la sfârșitul campaniei arheologice din 1988 fiind cercetate 62 de morminte. Unele dintre acestea au fost distruse de gropile pentru viile care au fost plantate. Cercetările au continuat și în 1989, adăugându-se alte morminte.

Mormintele de tip *busta* se caracterizează prin incinerarea defunctului în groapa mormântului. Groapa avea o formă dreptunghiulară sau ovală, adâncă până la 0,8 m, având de cele mai multe ori un șanț median la bază, pentru tirajul care producea intensificarea arderii combustibilului lemnos aranjat în șanțul gropii. Deasupra lemnului era așezat sicriul. Resturile rezultate după incinerare erau grupate în șanțul pentru tiraj sau, rareori, pe treapta care se forma între acesta și baza gropii. Din această categorie vom prezenta un mormânt, care este important prin specificul inventarului descoperit.

**Mormântul 5.** Este mormânt de incinerare. S-a păstrat groapa pentru tiraj și baza gropii mormântului. Orientare E-V. La capătul dinspre est a fost puțin deranjat de o groapă recentă. Forma gropii mormântului a fost oval-

alungită, iar groapa pentru tiraj era concentrică pe planul gropii mormântului și prezenta formă albiată (fig. 2/5-8). Groapa pentru tiraj a fost lipită cu un strat de argilă gros de 1 cm (fig. 2/5). Resturile de la incinerare se găseau adunate în groapa pentru tiraj, inventarul era format din cenușă, cărbuni, fragmente ceramice, oase calcinate, bucăți de tablă din fier, de aramă, precum și piese din bronz, una mai mică și alta mai mare, cu marginea crestată (fig. 2/3). A fost reconstituită o cană (fig. 2/1). De asemenea, au fost descoperite, un cercel din aur și o brățară (colier), fragmentară (fig. 2/4).

Cercelul din aur este format dintr-un disc cu ornament perlat la margine, având în centru aplicat un ornament identic, în spatele discului este prinsă o sârmă care se încheie prin împletire. De suportul cercelului este prins un pandantiv care are la capătul de jos o sferă mică. Greutatea 2,41 gr. aur de 883‰, MJIG, inv. 21363 (fig. 2/2).

Brățara este realizată din mai mulți elemente din sârmă, care formează spirale închise (ochiuri). Elementele sunt legați cu ajutorul unei sârme care este acoperită cu sticlă. Din cauza calcinării, uneori sticla a dispărut. Greutate 2,98 gr. aur de 833 ‰, MJIG, inv. 21364 (fig. 2/4). Capetele fiind distruse poate fi atribuită și unui colier.

**Mormântul 49.** A fost de înmormântare, descoperit pe partea nordică a tumulului (fig. 2/7), având groapa de formă dreptunghiulară, cu un mic prag de 10 cm la bază, orientată E-V. Nu a fost prădat. Sicriul era situat pe latura de sud a gropii mici, iar pe latura nordică a sicriului, în exterior, erau resturile unei casete din lemn de plută. Pereții casetei erau îmbinați, prin rosturi în sistemul "cozii de rândunică" (fig. 4/6). În exterior, la colțuri, au mai fost aplicate colțare din plăci de cupru, prinse în nituri, tot de cupru (fig. 4/1a-g; 5a-e). În interiorul casetei au fost descoperite un *stilus* din bronz (fig. 3/4) și o bară din fier (lopățică) (fig. 3/5). Tot în exteriorul sicriului, la capătul de vest, au fost descoperite o cană cu gura lobată, și baza în formă de "umbo" (fig. 4/3,4), având caneluri la partea superioară.

Alături de aceasta a fost descoperită o trusă de baie, din care s-au păstrat *unguentarium*, și *strigilis*, ambele din bronz. Sub *unguentarium* s-a găsit o bucată de piele provenind de la *scrota* (sacoșă), care era formată din două bucăți de piele prinse pe margine cu ținte din fier, acestea fiind dispuse în șir după forma pe care a avut-o *scrota* (fig. 4/2a-k). Cu acest prilej s-a putut afla și funcționalitatea țintelor din fier descoperite în alte morminte. În interiorul sicriului s-a descoperit o trusă medicală pentru dezinfecție, formată dintr-o căniță cu cărbuni și bucăți de sulf. (fig. 4/7)

Scheletul era depus în sicriul de formă dreptunghiulară. Oasele aveau un grad avansat de dezagregare, lipsind craniul, mâinile, femurul drept, labele picioarelor (fig. 2/7). La șold, în dreptul mâinii stângi, se afla o cheie din

bronz oxidată (fig. 3/3). În ceea ce privește trusa de baie, trebuie să revenim asupra a două piese și anume: *strigilis* și *unguentarium*.

*Strigilis* este din bronz, acoperit cu oxid, având un mâner masiv cu secțiunea dreptunghiulară. Lama este lungă de 250 mm, iar mânerul de 9,50 mm. Lama este concavă în secțiune, formând o canelură mai mult sau mai puțin adâncă, în funcție de lățimea lamei. Ca de obicei, lățimea este mai mare spre mijlocul lamei, acolo unde este îndoită la 90°. Vârful este mai îngust și îndoit spre exterior. Grosimea lamei este 1,5mm-2mm.

Lama acestui *strigilis* se deosebește de lamele celor două strigilii descoperite în M67 din T1/1981, care au marginile paralele. În schimb, se aseamănă la mănere.

Ceea ce trebuie să fie remarcat este ornamentarea bogată a exteriorului lamei, cu motive ihtiomorfe și extrem de stilizate.

Ornamentarea este realizată pe trei registre. Pe primul registru, situat la capătul proximal (spre mâner), se află doi pești, unul mai mare, dispus pe direcția axului lamei și altul, mai mic, dispus perpendicular pe axul lamei, în fața peștelui mare. Registrul următor este separat de primul, prin trei linii transversale. Acest registru este ornamentat cu două linii neparalele, iar pe suprafețele laterale acestora se desfășoară câte un ornament fitomorf, având la bază două frunze din care pornește un vrej în serpentină, din care se formează șapte volute. Vrejul continuă apoi sub forma unei linii în zig-zag, având alte șapte unghiuri, între acestea găsim-se șapte cerculețe. Vrejul continuă în dreptul altor trei linii transversale care separă următorul registru format din trei linii și două ovale. Perpendicular, se află încă un vrej dispus într-un zig-zag de zece unghiuri care se termină cu un vârf de forma unei săgeți. Urmează alt grup de trei linii dispuse transversal pe care se află două linii în unghi închis, situate spre capătul distal al lamei.

Ornamentarea este realizată în două tehnici:

- 1) prin incizie lineară, cum este situația în registrul 1, la realizarea peștilor, precum și la grupul de linii care delimitează celelalte registre;
- 2) în tehnica poantilistă folosită în registrele 2 și 3 la realizarea ornamentului fitomorf stilizat (fig. 3/1a, 1b).

*Unguentarium* a fost realizat din bronz, prin turnare și prin aplicare. Corpul este de formă sferoidală, terminat printr-un gât cilindric, având gura lobată și astupată cu un perete aproape drept în care au fost realizate două orificii: unul pe direcția axului ulciorului, iar al doilea la capătul părții lobate.

Părțile aplicate sunt: baza unguentariului care este profilată pentru a se cupla etanș în marginea profilată, puțin evazată a bazei vasului. A doua parte aplicată este toarta, în formă de bandă dispusă meandrat și lipită în marginea gâtului și pe umărul unguentariului. Pe partea superioară a

unguentariului se află două grupe de linii, trei mai jos și două mai sus (fig. 3/2). Grosimea peretelui vasului este de 1 mm.

**Mormântul 76** este de înhumație și aparține unui copil. A fost descoperit pe platoul terasei unde se află zona mormintelor de înhumație. Pe traseul secțiunii de control a fost identificată o groapă de formă dreptunghiulară, care se intersecta cu o a doua trapeziformă în plan. Aceasta din urmă reprezenta groapa mormântului, având și o cistă. Prima groapă era o groapă de pradă. Groapa mormântului se afla la adâncimea de 0,7 m. Cista se afla pe latura de vest, unde a fost depus sicriul unui copil, având orientarea N-S. Din schelet s-a păstrat numai un dinte de lapte.

Inventarul mormântului era format din două categorii de obiecte:

I. Obiecte găsite în interiorul sicriului, ca podoabe. Între acestea menționăm:

1. doi cercei de aur de 2,17 gr, 999 ‰ MJIG, inv. 20650 (fig. 5/2,3);
2. 12 mărgelile din sticlă, având forma pepenelui galben, MJIG inv. 20647 (fig. 6/16-27);
3. patru mărgelile de chihlimbar, MJIG, inv. 20648 (fig. 6/28-31);
4. patru mărgelile din sticlă de forma bobului de linte DJIG, inv. 20649 (fig. 6/10-13);
5. două mărgelile de coral una roșie, cealaltă cenușie, DJIG, inv. 50651 (fig. 6/32,32);
6. o monedă din bronz, foarte oxidată, care a avut-o în gură.

II. Obiecte descoperite în afara sicriului:

1. La picioare s-a descoperit o cană cu gura lobată, DJIG, inv. 20644;
2. o cană cu gura inelară, DJIG, inv. 20645;
3. un opaiț spart, reconstituibil;
4. un pahar de sticlă reconstituibil;
5. nouă cuie din fier de la sicriu.

S-a constatat că în groapa săpată de profanatorii mormântului s-au atins două obiecte: paharul de sticlă și opaițul, iar fragmente din acestea au fost găsite în groapa prădătorilor.

În ceea ce privește inventarul, el este în întregime de factură romană.

Cerceii de aur sunt din sârmă cu secțiunea rotundă. Au forma unui inel, care se încheie în felul următor (fig. 5/2,3): la un capăt formează o buclă, iar celălalt capăt trece prin buclă și se răsucește într-o volută, iar după aceea se răsucește pe corpul cercelului. Acest tip de cercel a fost întâlnit în secolele III-IV. La cel din secolul al IV-lea se remarcă existența pandantivelor (HICA Câmpeanu Ioana, 1977, p. 573, fig. 10/3).

Opaițul este lucrat dintr-o pastă de culoare gălbuie cu o angobă fină, care a fost corodată parțial pe suprafața discului. Pereții sunt foarte subțiri. Are corpul rotund, mare, raportat la alte opaițe și plat. Discul este adâncit,

încadrat de două cercuri incizate (fig. 6/1). În centru se află, lateral, un orificiu și o reprezentare în relief a unui cuplu sexual. Bordura este decorată cu un brâu de semiove. Ciocul este rotund, despărțit de corp printr-o linie incizată. Toarta este inelară. Fundul este plat cu inscripție incizată "ΑΓΑΘΟ ΠΟΔΟC".

Tipuri apropiate prin unele caracteristici se cunosc în Dobrogea (ICONOMU Constantin, 1967, p. 21, 22, fig. 39) care indică o proveniență de la Marcianopolis, iar cronologic se încadrează în secolul al III-lea.

Cămile reprezintă tipuri obișnuite în zona Dobrogei în secolele II-III, ca și paharul de sticlă (fig. 5/4).

Gradul de uzură al monedei nu permite o determinare precisă.

În ceea ce privește mormintele de incinerare de tip *busta*, acestea au o largă răspândire în epoca romană în provincia Dacia și Moesia Inferior. Dar înainte de această epocă au fost descoperite în necropolele Histriei (ALEXANDRESCU Petre, 1966, p. 133-294), Tomisului (BARBU Vasile, 1971, p. 47-69) și Callatisului (LUNGU Virgil, CHERA Constantin, 1986, p. 93-100).

În provincia Dacia morminte de tip *busta* au fost descoperite la Porolissum (MACREA Mihai, PROTASE Dumitru, RUSU Mircea, 1961, p. 361-386), Alba Iulia (PROTASE Dumitru, 1961, p. 407, 408), Romula (BABEȘ Mircea, 1970, p. 167-206), ș.a. În Moesia Inferior se cunosc din cercetările de la Noviodunum (BUJOR Expectatus, SIMION Gavrilă, 1961, p. 391-397), Bărboși (SANIE Silviu, 1968, p. 81), Tomis (LUNGU Virgil, CHERA Constantin, 1986, p. 84-114).

Nu vom încerca să prezentăm toate semnificațiile descoperirilor din această necropolă romană, dar vom arăta câteva dintre acestea, pentru a se cunoaște coordonatele ei esențiale.

Mormintele de incinerare de tip *busta* descoperite în această necropolă au unele caracteristici care s-au întâlnit și în alte necropole romane.

Mai întâi, dacă avem în vedere forma gropii, ovală sau cu colțurile rotunjite, reprezentând în clasificarea lui V. Barbu (BARBU Vasile, *idem*) tipul I, varianta 2, care se mai cunoaște la Porolissum, Apulum, Romula. La acest tip de mormânt se observă, în necropolele romane din Dobrogea, un șanț pentru tiraj, care uneori lipsește, dar în mod permanent lipsește la mormintele de incinerare din Transilvania.

Un alt tip de mormânt de incinerare este cel cu groapa dreptunghiulară, reprezentând tipul II la V. Barbu. Și acest tip are o variantă cu șanț pentru tiraj și alta fără acest șanț, fiind răspândit în necropolele romane din Dacia romană: Apulum (Podei și Spitalul veterinar) etc.

Dar un element deosebit, în necropola romană îl reprezintă aplicarea unei tencuieli (lipituri) cu argilă pe anumite părți ale mormântului de

incinerare înainte de a avea loc arderea. În necropolele romane de la Alba Iulia se cunosc două situații de acest fel: M51 de la punctul Podei și M117 care a avut aplicată o lipitură după ce s-a consumat incinerarea. Aceste morminte au fost considerate de către prof. D. Protase ca excepții în cadrul celor două necropole de la Alba Iulia. În schimb, acest tip de mormânt este foarte des întâlnit în necropola de la Galați.

Studii mai recente (BĂRBULESCU Mihai (coord.), NEMETI Irina, NEMETI Sorin, 2003, p. 432) dau dimensiuni noi problemei necropolelor de incinerare cu morminte de tip *busta* – incinerare pe loc. Încă din 1970 M. Babeș arătase că acest procedeu greco-roman a fost însușit mai întâi de tracii sud-dunăreni și apoi a pătruns în Dobroga romană și provincia Dacia.

Grupul mormintelor de incinerare (distruse în 2003) grupate compact, după cum am arătat, aparțin sigur unei populații romanizate din Tracia care a locuit în perioada sec. II-III în mediul roman de la Bărboși. Acest flux sudic al romanității pe suport demografic tracic ajuns în spațiul est carpatic, identificat și chorologic (BĂRBULESCU Mihai și colab, 2003, p. 430-431, fig. VII/3), poate explica rolul catalizator în procesul de romanizare, în teritoriile nord-dunărene stăpânite de romani, potrivit și recentelor cercetări de la Roșia Montana (BĂRBULESCU Mihai și colab, 2003, fig. VII/2).

Această realitate este evidentă în necropola din cartierul Dunărea și prin lucerna din M76, provenind din officina inscripționată la baza piesei.

Ne vom referi la o problemă deosebită, cea a mesajelor specifice creștinismului timpuriu pe teritoriul României. După cum se știe, acestea sunt puține, iar descoperirile de la Bărboși (SANIE Silviu, DRAGOMIR Ion, 1977, p. 111; SANIE Silviu, 1981, 219, pl. 68) au o valoare aparte, cronologic și simbolic.

Cercetările în necropola romană din Cartierul Dunărea aduc două noi contribuții:

1) un *strigilis* din bronz, ornamentat cu un vrej stilizat și doi pești – aceștia din urmă purtând o încărcătură simbolică creștină, provenind din mormântul de înhumare, nr. 49 (fig. 2/1). Trebuie să mai precizez că decedatul era tânăr, intelectual, având o trusă de scris. Pe lângă aceasta și trusa de baie, din care făcea parte *strigilis*-ul, mai avea și o trusă medicală pentru dezinfecție. O situație similară s-a mai întâlnit și în alt mormânt, dar fără elemente cu specific creștin (M67). Contextul care rezultă din inventarul ultimului mormânt datează M49 în prima jumătate a secolului al III-lea d.Hr. Mormântul aparține grupului de înmormântări în care domină înhumarea sub influența timpurie a creștinismului în cadrul necropolei din cartierul Dunărea, Galați.

### Lista planșelor

- Fig. 1 Plan general al necropolei din cartierul Dunărea  
 Fig. 2 1-5 Planul M5 și inventarul funerar  
 6-7 Planul tumulului V și al mormântului 49  
 Fig. 3 1-7 Obiecte din mormântul 49  
 Fig. 4 1-4 Obiecte din mormântul 49  
 Fig. 5 1-6 Obiecte din mormântul 76  
 Fig. 6 1-38 Obiecte din mormântul 76

### List of Pictures

- Fig. 1 General plan of the Necropolis in Dunărea district  
 Fig. 2 1-5 The plan of M5 and the funeral inventory  
 6-7 The plan of tumulus V and of the tomb no. 49  
 Fig. 3 1-7 Objects in tomb 49  
 Fig. 4 1-4 Objects in tomb 49  
 Fig. 5 1-6 Objects in tomb 76  
 Fig. 6 1-38 Objects in tomb 76

### Abrevieri

- Apulum = Apulum. Acta Musei Apulensis, Alba Iulia  
 DACIA NS = Dacia. Revue d'archéologie et d'histoire ancienne, Nouvelle série, București  
 Materiale = Materiale și cercetări arheologice, București  
 Pontica = Muzeul de Istorie Națională și Arheologie, Constanța  
 SCIV(A) = Studii și Cercetări de Istorie Veche (și Arheologie), Institutul de Arheologie "Vasile Pârvan", București

### Bibliografie

- ALEXANDRESCU *Histria*, 1966, p. 133-294  
 Petre  
 - BABEȘ *Dacia NS*, 1970, *Zu den Bestattungsorten im nördlichen Flachgräberfeld von Romula. Ein Beitrag zur Grabtypologie des römischen Daziens*, p. 167-206  
 Mircea  
 - BARBU *SCIV*, 22, 1970, 1 *Din necropolele Tomisului*.



39      *Date preliminare despre necropola romană din cartierul "Dunărea"*

- Vasile                      *Tipuri de morminte din epoca romană*, p. 47-68  
- BÂRLĂDEANU        *În legătură cu o necropolă de epocă romană  
timpurie la Callatis*, Pontica X, 1977, p. 139-147  
Zavatin Elena  
- BRUDIU                *Un cavou roman descoperit la Galați*, SCIVA, 27,  
Mihalache                1976, 1, p. 85-96  
- BUJOR Expectatus,    *Săpăturile de salvare din cimitirul roman de la  
SIMION Gavrilă        Isaccea*, 1961, p. 391-400  
- HICA CÂMPEANU     *Cu privire la unele morminte romane de la Napoca*,  
Ioana                      AMN XIV, 1977, p. 221-237  
- LUNGU Virgil,        *Contribuții la cunoașterea complexelor funerare de  
CHERA Constantin     incinerare cu "rug-busta" de epocă elenistică și  
romană de la Tomis*, Pontica XIX, 1986, p. 89-114  
- MACREA Mihail,     *Șantierul arheologic Porolissum*, Materiale VII,  
PROTASE Dumitru,     1961, p. 361-390  
RUSU Mircea  
- PETRE                 *Săpăturile de la Piatra Frecăței*, Materiale VIII,  
Aurelian                 1962, p. 565-590  
- PROTASE              *Săpăturile de la Alba Iulia*, Materiale VII, 1961, p.  
Dumitru                 407-410  
- PROTASE              *Săpăturile de la Soporu de Câmpie*, Materiale VII,  
Dumitru                 1961, p. 423-430  
- PROTASE              *Necropola orașului Apulum*, Apulum XII, 1974, p.  
Dumitru                 134-158  
- SANIE                 *Civilizația romană la est de Carpați și romanitatea  
Silviu                     pe teritoriul Moldovei (sec. III î.e.n – III e.n.)*, Iași,  
1981, p. 81

Galați

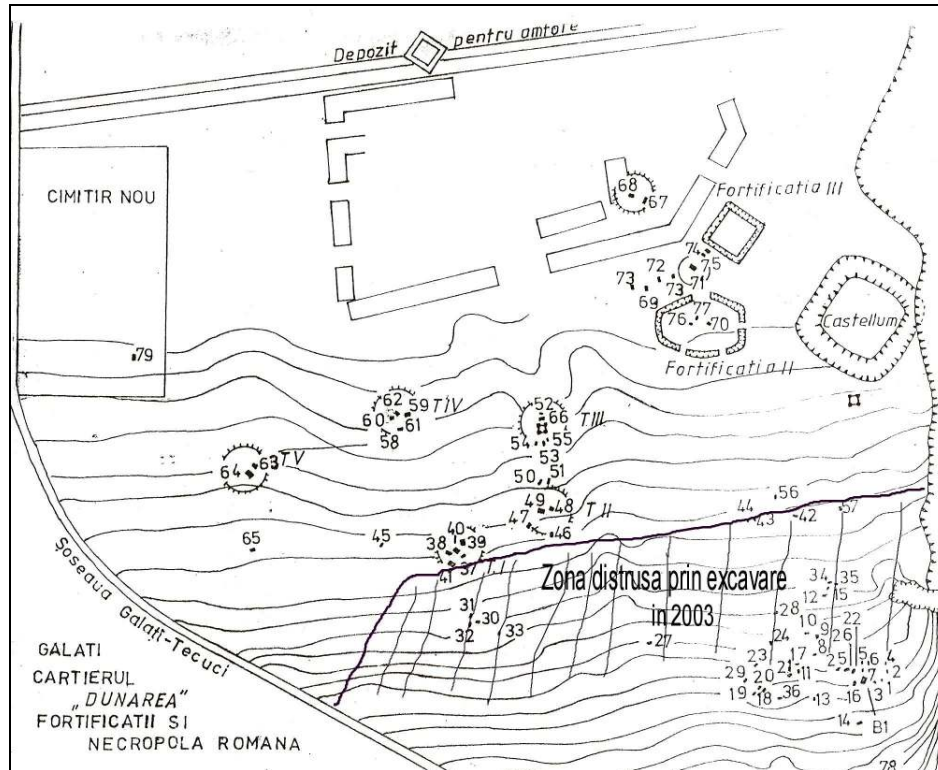


Fig. 1 Planul general al necropolei din Cartierul Dunărea

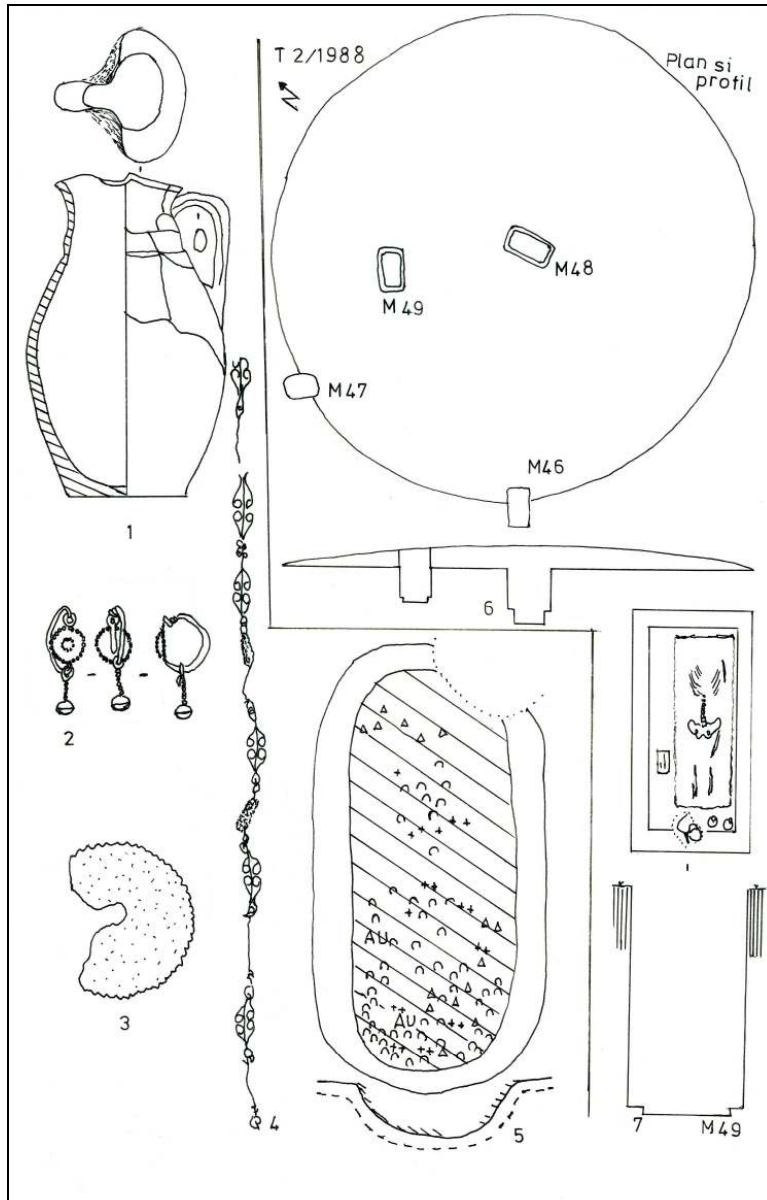


Fig. 2. 1-5 Planul M5 și inventarul funerar  
6-7 Planul tumulus V și a mormântul 49

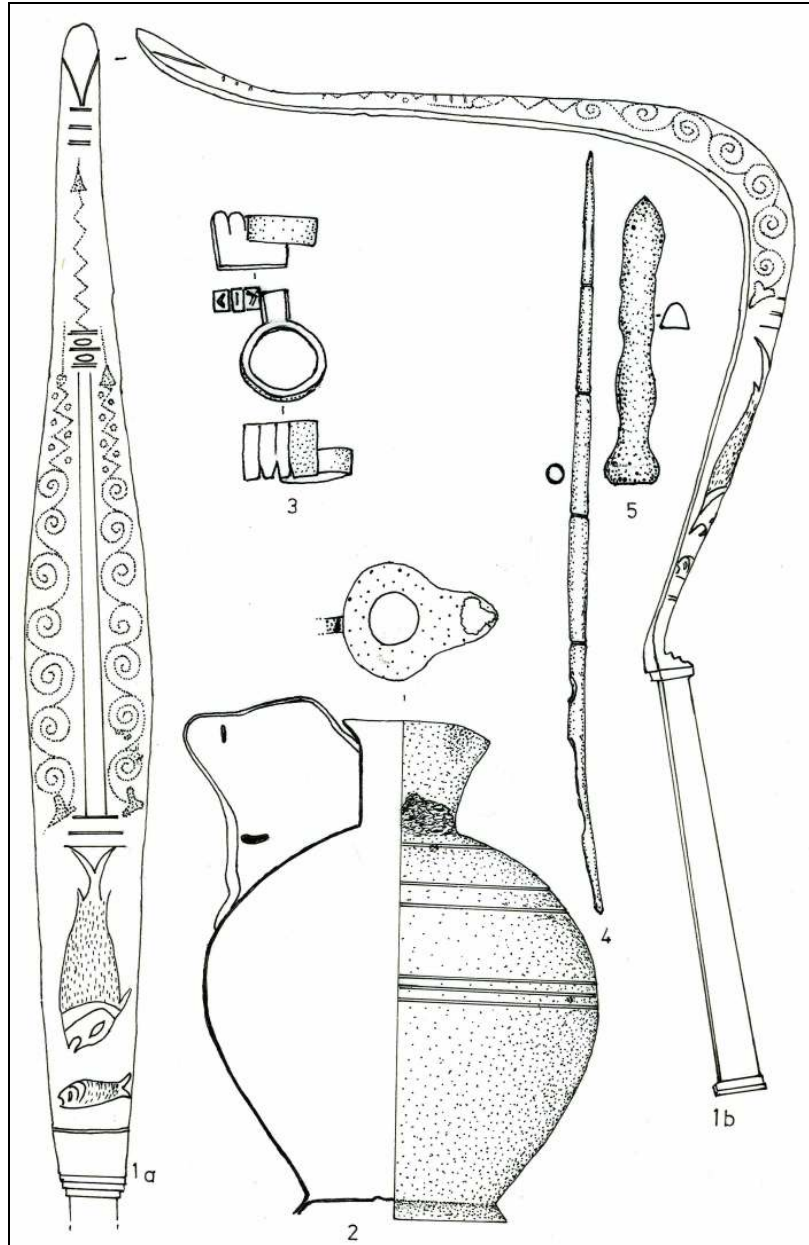


Fig. 3. 1-7 Obiecte din mormântul 49

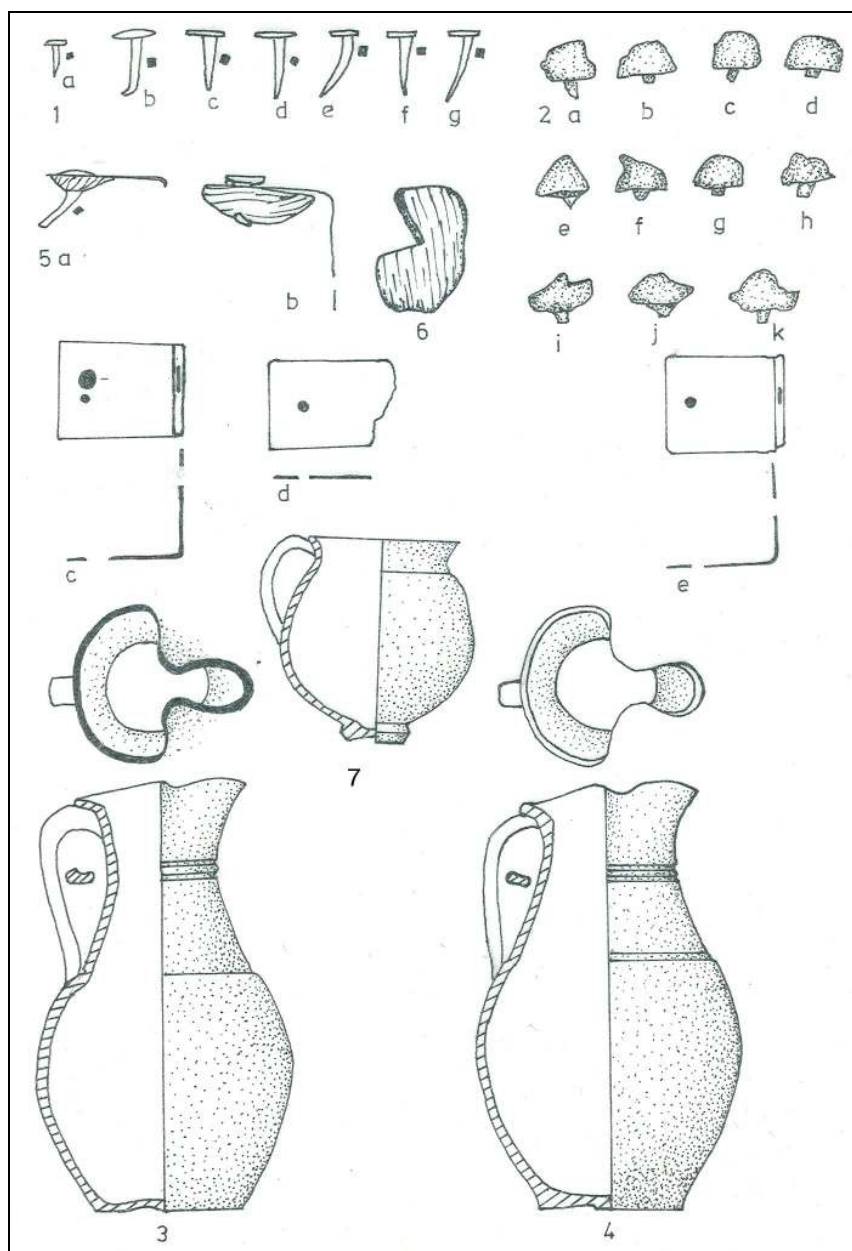


Fig. 4. 1-4 Obiecte din mormântul 49

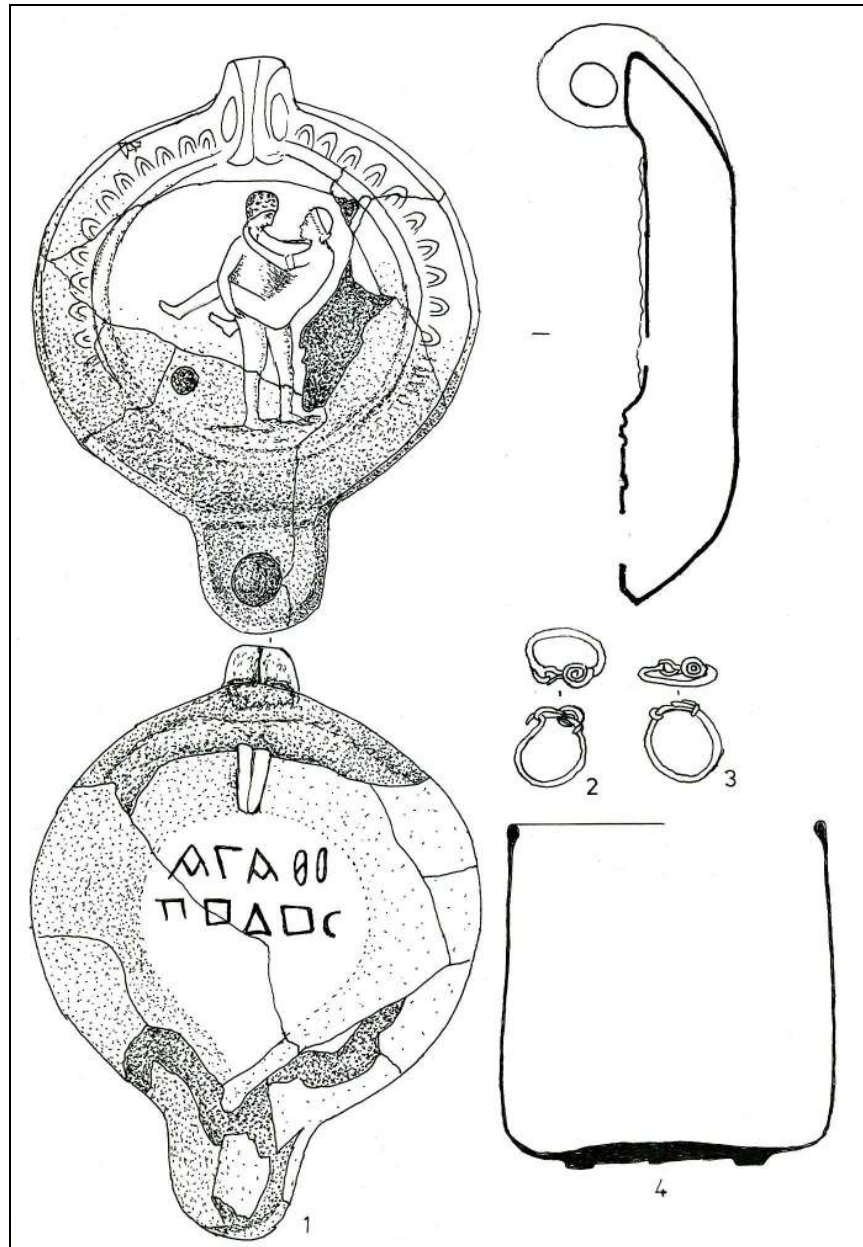


Fig. 5. 1-6 Obiecte din mormântul 76

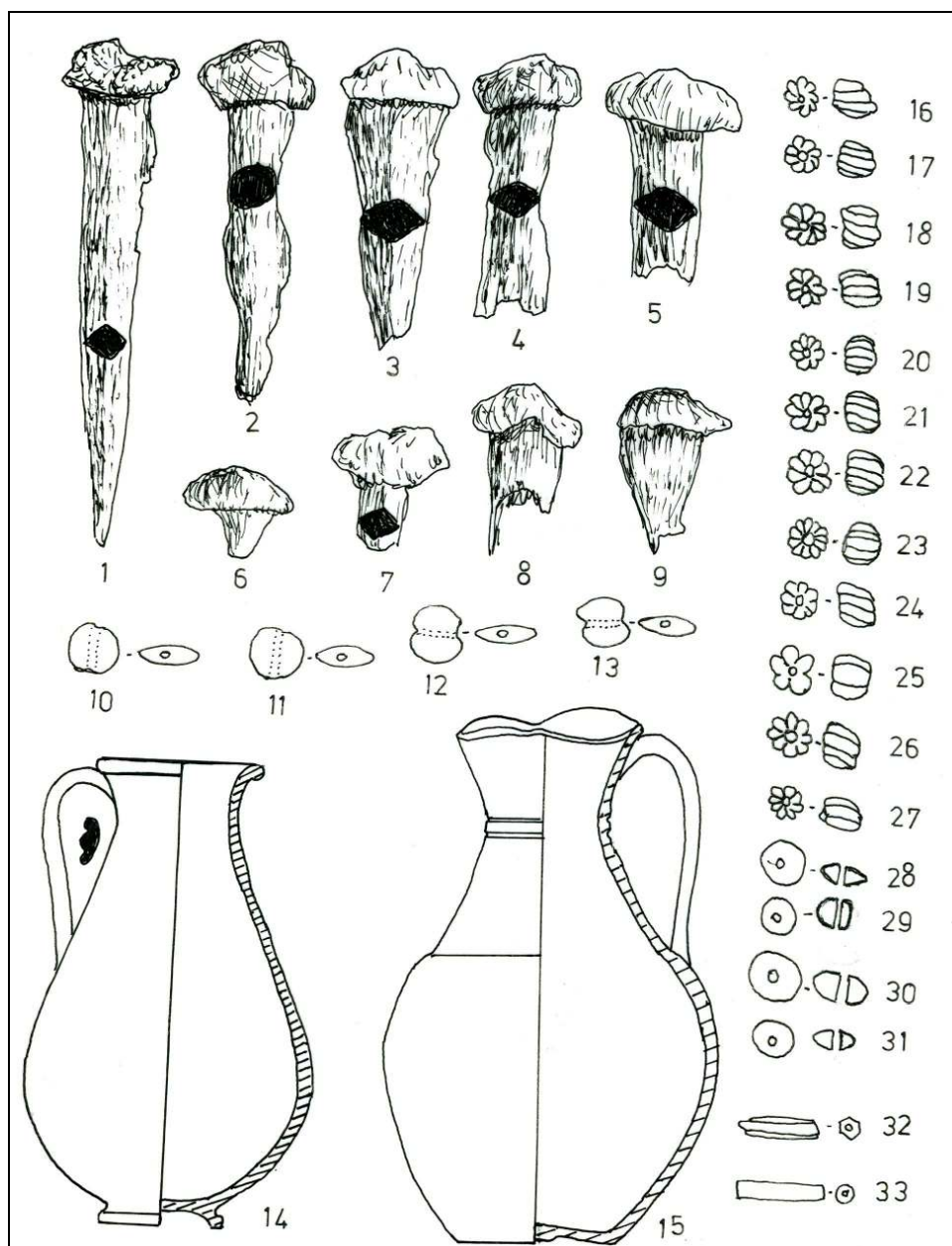


Fig. 6. 1-38 Obiecte din mormântul 76