

DEZVOLTARE SOCIALĂ ÎN COMUNITĂȚILE URBANE¹ **Social Development in Urban Communities**

Luminița MIRON*

Abstract

Community development has become a method of supporting the disadvantaged people as belonging to their own communities through their active involvement in the identification and solving of the community problems. Its main aim is to improve the living standards through an increased efficiency of resource allocation, of local initiatives in developing and using the specific means and actions and of representation actions for socially marginalized groups. Within this context, social development has acquired a special significance, rendering the real development of the social processes and policies, namely an important premise of community development.

The urban environment is currently going through a number of issues related to poverty and unemployment, inadequate working and living conditions, air pollution, noise and excessive crowding, land and habitat degradation, drinking water resources shortage. Within this context, community planning struggles against unemployment, social exclusion and poverty, which constitute key areas of sustainable urban community development.

In this paper, I will provide an analysis of the social development in the context of the processes that take place within urban communities and that are closely related to the urban reconstruction and regeneration process. It is essential to mention that an important emphasis is laid on the strengthening of local initiatives as an essential factor for the improving of life in the urban environment.

Keywords: social development, community, urban sociology, standard of living, social inclusion

Prin poziția și importanța pe care o are, comunitatea reprezintă, în prezent, una dintre componentele fundamentale pentru dezvoltarea comunitară și, în special, pentru dezvoltarea socială. În ceea ce privește definirea termenului comunitate, în

¹ Cercetările au fost sprijinite de Fondul Social European în România sub responsabilitatea AMPOSDRU [grant POSDRU/CPP 107/DMI 1.5/S/78342].

* **Prep. univ. drd., Universitatea „Danubius” Galați.**

Analele Universității Dunărea de Jos Galați, fasc. XX, Sociologie, nr. 5, 2010, pp. 162-172.

literatura de specialitate, acesta este folosit în moduri foarte diferite².

Termenul comunitate se impune în Europa odată cu lucrarea sociologului german Ferdinand Tönnies (1944), "Comunitate și societate", care realizează distincția între comunitate (*gemeinschaft*) și societate (*gesellschaft*). Comunitatea este un sistem social în care relațiile sunt personale, informale, tradiționale și sunt bazate pe sentimente (sat, bloc, cartier, oraș mic, etc.). Societatea este un sistem în care relațiile sunt impersonale, utilitare, formale, raționale, bazate pe schimburi comerciale, politice etc. „În comunitate omul se naște și e legat de aceasta la bine și la rău ... Există o comunitate familială de origine, de obiceiuri, de credințe”. Totuși, dat fiind faptul că este o noțiune cu specific sociologic, i-au fost aduse și diferite critici: ideea de solidaritate, problemele de identitate, faptul că pozițiile care reiterează într-o anumită măsură un punct de vedere nu neaparat utilitarist și „de piață” în privința conviețuirii umane pot fi exprimate mai corect prin intermediul altor noțiuni (Amerio, 2003: 38).

În general, familia, școala, un sat, o vecinătate sunt calificate drept "comunitate", în plus, în prezent, se vorbește tot mai mult de "comunitățile virtuale", despre "comunitatea politică". Care sunt trăsăturile comune ale acestor persoane? Singura trăsătura comună pentru entități atât de diferite și care activează în domenii distincte este unitatea valorică, adică orientările valorice similare ale tuturor membrilor comunităților.

Din acest punct de vedere, comunitatea desemnează o grupare umană ce se caracterizează prin probabilitatea sporită de unitate valorică a membrilor ei (Sandu, 2005: 30). Astfel, cu cât un grup este alcătuit în majoritate din persoane care se aseamănă prin status și orientări valorice și interacționează mai mult între ele, cu atât este mai probabil ca ele să se manifeste prin comportamente de unitate valorică și prin alegeri similare.

Pentru Pitulac comunitatea este o "formațiune socială rezistentă în timp, reunind un număr relativ restrâns de indivizi, având un background cultural și statusuri sociale asemănătoare, ce locuiesc pe o suprafață puțin extinsă și între care există relații de cooperare bine stabilite și persistente, reușindu-se prin aceasta exercitarea unui control social eficient la nivelul grupului respectiv" (Pitulac, 2007: 124).

În relație cu dezvoltarea socială, comunitatea reprezintă o resursă esențială, indispensabilă a acesteia, deoarece dezvoltarea

² George A. Hillary, într-un articol publicat în anul 1955 (Definitions of Community: Areas of Agreement), a colectat 94 de definiții diferite ale comunității.

socială este dependentă de acțiunea colectivă, de receptarea și asumarea ca legitime a imperativelor comune. Dacă, teoretic, într-o societate atomizată poate exista dezvoltare economică, caracterizată de acțiuni individuale pe propriul culoar, în ceea ce privește dezvoltarea socială, aceasta poate avea loc doar în comunitate (Sandu, 2006: 19).

Dezvoltarea comunitară este un proces complex la care participă diverși actori: administrația publică locală, întreprinderile mici și mijlocii, sectorul ONG și bineînțeles, simplii cetățeni ai comunității. Scopul ultim al tuturor acestor acțiuni este creșterea nivelului de viață pentru toate structurile implicate.

Lansarea noțiunii de dezvoltare comunitară datează cu începutul secolului XX, când în SUA a fost publicată lucrarea lui Frank Farrington „Dezvoltarea comunitară: să facem dintr-un oraș mic un loc mai bun pentru trai și afaceri” (1915).

Termenul „dezvoltare comunitară” a cunoscut o largă utilizare după cel de-al doilea război mondial, când au fost făcute încercări insistente de a elabora conceptul dezvoltării comunitare și de a o interpreta din perspectivă teoretică.

Procesul dezvoltării comunitare implică rezolvarea problemelor comunitare prin acțiune colectivă, adică prin participarea tuturor beneficiarilor la evaluarea nevoilor, planificarea, gestiunea și implementarea acțiunilor de acoperire a necesităților colective. Astfel, apare dezvoltarea comunitară participativă, care este definită de către Banca Mondială (2006) ca fiind ”procesul prin care actorii interesați influențează și împart controlul asupra inițiativelor de dezvoltare și asupra deciziilor și resurselor care le afectează” (Hatos, 2007:152).

La nivel național, dezvoltarea comunitară s-a realizat printr-un proiect al Băncii Mondiale³, dar și prin proiecte naționale.

Dezvoltarea socială în contextul globalizării

Conceptul de dezvoltare socială se refera la *„orientarea unei țări/ regiuni/ comunități/ instituții spre realizarea unei stări dezirabile, stabilite ca obiectiv, printr-un proces planificat în timp, realizat printr-un set de acțiuni conjugate”* (Zamfir, 2006: 11). Aceasta include două componente structurale:

³ În România, la propunerea Băncii Mondiale s-a înființat prin Legea nr. 129/1998 Fondul Român de Dezvoltare Socială (FRDS), ca organism de interes public, aflat sub autoritatea guvernului, care are ca misiune sprijinirea dezvoltării durabile a comunităților sărace și a altor categorii vulnerabile din România, prin promovarea și suportul acordat inițiativelor locale orientate către binele comun, identificate, înaintate și realizate în mod participativ, prin implicarea comunității. *Analele Universității Dunărea de Jos Galați*, fasc. XX, Sociologie, nr. 5, 2010, pp. 162-172.

- O stare-obiectiv care trebuie realizată de către comunitate (actor social).
- Un set de acțiuni desfășurate în timp care au drept scop atingerea respectivului obiectiv (Zamfir, 2007: 173).

Paradigma dezvoltării sociale a fost caracterizată de modul în care avea loc schimbarea socială, inițial era vorba de o schimbare prin crize, ulterior accentul fiind pus pe dezvoltarea socială proiectată și planificată, ce are loc într-un cadru organizat.

Preocuparea pentru dezvoltarea socială a apărut în două contexte social-economice diferite ce vizau pe de o parte, țările dezvoltate și pe de altă parte țările sărace. Astfel, în societățile dezvoltate, dezvoltarea comunitară a luat amploare în comunitățile marginale, periferice, aflate într-o formă de subdezvoltare. Atenție deosebită a fost acordată dezvoltării comunitare din țările subdezvoltate prin politici ce au la bază motivarea comunităților de a face eforturi de dezvoltare și de mobilizare a resurselor interne. Strategia are la bază dezvoltarea comunităților prin "forțe proprii", având ca obiectiv crearea unei coeziuni comunitare și dezvoltarea capacității de cooperare. (Zamfir, 2007: 177). În acest context, România din cea de-a doua jumătate a secolului XIX și prima jumătate a secolului XX a fost dominată de dezbateri asupra politicilor, strategiilor și programelor de decalaje a înapoierii și apropierii de Europa dezvoltată.

Un important punct de reper al acestor strategii a fost capitalul uman și capitalul social. Spațiul social este conceptualizat de Bourdieu (1989) ca sistem de relații între pozițiile sociale ale individului. Distribuția agenților în spațiul social este dată de volumul capitalului pe care îl dețin și de structura acestuia în raport cu capitalul economic, social și cultural. Fundamentale sunt primele trei. Capitalul simbolic este conceput ca manifestare a celorlalte trei, în calitate de sursă de legitimare, fiind "puterea acordată acelor care au obținut suficientă recunoaștere pentru a fi în poziția de a impune recunoaștere". Capitalul cultural este, în esență, capital informațional existent în formă instituționalizată, obiectivată și incorporată. Capitalul social este suma resurselor actuale sau virtuale care se acumulează la nivel individual sau de grup în virtutea implicării într-o rețea durabilă de relații de cunoaștere și recunoaștere reciprocă. Capitalul politic este o formă particulară de capital social (Bourdieu, 1989:23).

Însă, demersurile statului de a iniția procese de dezvoltare comunitară nu au dat rezultatele scontate, accentul deplasându-se astfel pe cooperarea cu ONG-urile ca actori care să inițieze și să administreze toate politicile.

Uniunea Europeană este un alt caz de dezvoltare social-economică de mare amploare, orientată spre obiective pe lung termen implementate prin strategii și planuri: crearea unei economii europene unice, construirea unei „societăți europene”. În ultimii ani, în centrul preocupărilor de dezvoltare socială a UE este promovarea incluziunii sociale prin planuri naționale elaborate pe o structură comună. În ultimii ani, toate țările din Uniunea Europeană au dezvoltat planuri de incluziune socială. O componentă importantă a programului de integrare europeană a țărilor fost comuniste europene a fost JIM-ul – Joint Inclusion Memorandum. JIM este un acord realizat în comun de Comisia europeană și fiecare țară în parte, care conține direcțiile principale de politică socială care să promoveze incluziunea socială. La baza JIM-urilor au stat planurile naționale antisărăcie și promovare a incluziunii sociale (Zamfir, 2006:3).

Proiectarea dezvoltării sociale implică următoarele faze:

Identificarea și diagnoza problemelor sociale. Orice proces de dezvoltare are la bază problemele cu care sistemul social respectiv se confruntă. Problema o reprezintă și valorificarea oportunităților de dezvoltare.

Stabilirea priorităților și adoptarea obiectivelor de dezvoltare. Limitarea resurselor impune clasificarea și alegerea celor mai importante probleme de abordat: prioritizarea. Formularea explicită a criteriilor de stabilire a priorităților este importantă pentru evitarea alegerii sub presiune a conjuncturilor sau a intereselor de grup.

Identificarea soluțiilor alternative și alegerea strategiei de acțiune. După stabilirea obiectivului de acțiune se pune problema modalității de atingere a acestuia: strategia de acțiune. Alegerea strategiei presupune identificarea „căilor posibile de acțiune”, a soluțiilor alternative și stabilirea strategiei celei mai bune. Problemele cu care societățile actuale se confruntă au crescut rapid în complexitate. S-a conturat un nou concept-direcție de dezvoltare a construcției sociale: strategia. Strategia este o direcție globală de acțiune. Operaționalizarea strategiei într-un plan de acțiune socială. Strategia, ca direcție globală de acțiune cu principiile care fundează opțiunea, nu conține măsurile concrete, în orizonturi de timp specificate, responsabilități, atribuirea de resurse. Un nou concept a ocupat un loc important în paradigma dezvoltării sociale: planul de acțiune. Planul de acțiune reprezintă o operaționalizare a strategiei în termenii unei pluralități de subobiective care, împreună, duc la atingerea obiectivului global. Atingerea subobiectivelor se întinde pe perioade de timp, cu ținte intermediare.

Implementarea planurilor de acțiune. Planurile cu un grad mare de complexitate, antrenează o mulțime de actori sociali, instituții, organizații, grupuri sociale, comunități. În ultimii ani, societatea noastră s-a confruntat cu o experiență frustrantă: se elaborează strategii și planuri de acțiune. Procesul de elaborare a acestora poate fi deosebit de laborios, antrenând mulți actori sociali, specialiști, instituții, organizații.

Monitorizarea. Monitorizarea reprezintă un proces de „urmărire” continuă a acțiunii planificate și a stării de schimbat, a obiectivului de atins. Sunt două sensuri distincte, dar complementare ale monitorizării:

a. monitorizarea implementării planului. Implementarea planului reprezintă o mulțime de acțiuni ale actorilor implicați. Aceștia pot avea motivații diferite, interese convergente sau divergente, priorități proprii. De aceea important este să urmărești continuu realizarea sarcinilor. Acest tip de control este desemnat tot mai mult prin termenul de „monitorizare”. Monitorizare nu evaluează „rezultatul” acțiunii, ci „procesul”;

b. monitorizarea dinamicii problemei de soluționat/a obiectivului de realizat. Paralel cu monitorizarea implementării planului de acțiune este nevoie de o monitorizare continuă a dinamicii problemei de soluționat. Sărăcia scade/crește/staționează? Nu numai implementarea strategiei determină dinamica respectivei probleme sociale, ci și intervenția altor factori. Este deci necesară o monitorizare în sine a dinamicii problemei, căutându-se să se identifice atât contribuția strategiei/planului, cât și intervenția altor factori.

Evaluarea. Monitorizarea poate asigura implementarea cu succes a planului, dar nu neapărat realizarea obiectivului global propus. Aceasta depinde nu numai de aplicarea consecventă a planului – asigurată de monitorizarea executării planului -, ci și de calitatea strategiei/planului. Riscul monitorizării este de a crea o rigiditate a acțiunii, o deschidere insuficientă pentru critica opțiunii strategice/planului.

Conceptul de evaluare deschide un alt tip de analiză: raportarea strategiei/planului la soluționarea problemei/realizarea obiectivului propus, eficacitatea globală a acțiunii sociale. Evaluarea impune identificarea factorilor responsabili de eventualul eșec sau de eficacitatea scăzută a fortului. Evaluarea trebuie făcută în toate fazele, dar într-un mod specific. Cauza eficienței scăzute poate consta în deficiențe din oricare fază parcursă a procesului: poate planul nu a fost suficient sau corect implementat (monitorizarea executării planului); sau poate planul a fost defectuos conceput; implementarea strategiei într-un plan a fost corectă, dar strategia

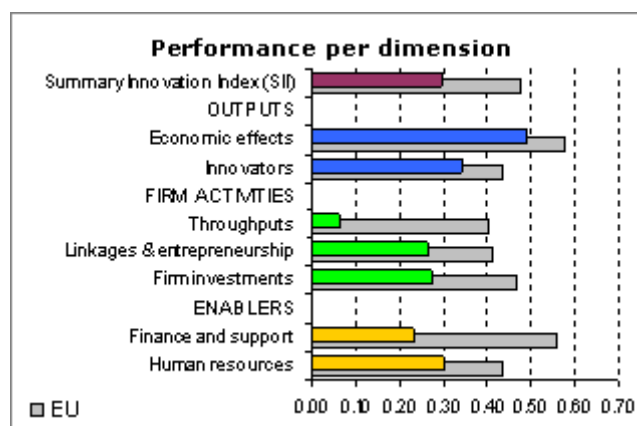
însă nu a fost o alegere bună; sau stabilirea priorităților nu a fost corectă; sau problema de soluționat a fost prost formulată sau a fost pur și simplu o falsă problemă; în fine, poate întregul proces a fost corect elaborat, dar factori adversi neprevăzuți au intervenit. Evaluarea la sfârșitul unui ciclu, dar și continuă, pe parcurs, este esențială pentru a se evita risipa efortului pe căi probate a fi insuficiente.

Feed-back și corecție. Procesul dezvoltării sociale are, așa cum s-a menționat mai înainte, un caracter ciclic, cu reveniri în fazele anterioare pentru a include un mecanism de feed-back și corecție. Feedback-ul include activități de transmitere către părțile implicate a concluziilor, recomandărilor și lecțiilor învățate din activitățile de monitorizare și evaluare (Zamfir, Stoica, Stănculescu, 2007: 13).

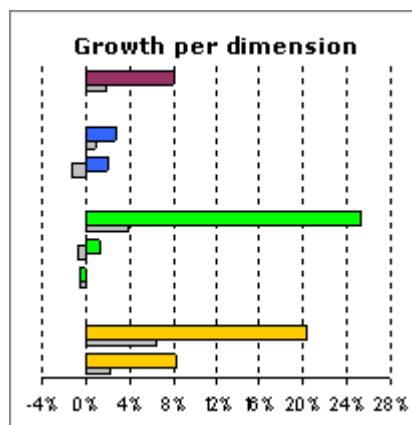
Astfel, dezvoltarea socială presupune o acțiune colectivă de găsire a unei soluții la o problemă comună prin acțiunile actorilor-beneficiari. Această legătură se realizează prin intermediul a patru funcții:

- Conștientizarea problemei.
- Legitimarea acțiunii comunitare în toate fazele ei, de la inițiere la execuție, control, asigurarea durabilității.
- Proiectarea/planificarea modului de soluționare.
- Executarea proiectului (Sandu, 2007: 205).

La nivel internațional, comunitatea și-a reînnoit angajamentul pentru ocuparea deplină în 1995 la Summit-ul Mondial pentru Dezvoltare Socială, unde s-au stabilit ca priorități de bază pentru politicile economice și sociale promovarea obiectivului de ocupare deplină, precum și facilitarea asigurării unor condiții de viață sigure și sustenabile prin muncă productivă aleasă în mod liber, pentru toate persoanele, indiferent de gen (UN, 1995).



Tabel 1. *Evaluarea performanțelor inovației în România (2009)*
<http://www.proinno-europe.eu/page/romania-1>



Tabel 2. *Creșterea performanțelor inovației în România (2009)*
<http://www.proinno-europe.eu/page/romania-1>

Conform indicatorilor specifici folosiți pentru evaluarea performanțelor inovației, la nivelul anului 2009, țara noastră prezenta cea mai mică valoare a performanțelor inovative, comparativ cu statele membre ale Uniunii Europene. Din acest motiv, se impune identificarea modalităților de reducere a acestui decalaj. Țara noastră a adoptat o serie de documente strategice. Pentru reușita implementării lor, se impune consolidarea unui climat favorabil inovării, în special prin îmbunătățirea dialogului dintre mediul academic și cel de afaceri, promovarea inovării și aplicarea rezultatelor inovării. Creșterea vizibilității institutelor de cercetare, printr-o mai bună diseminare a rezultatelor obținute în cercetare, ar conduce la o implicare mai activă în domeniile acestora de competență.

Inovația socială este strâns legată de dezvoltarea socială și presupune punerea în practică a unor noi modele, relații, idei, soluții care să răspundă oportun nevoilor sociale. Elementul de noutate constă în modul de alocare a resurselor existente pentru producerea schimbării. Inovația socială este favorizată de un context deschis noului, transferului de cunoștințe, comunicării și consultării permanente a actorilor interesați și interesați, în procesul de îmbunătățire a măsurilor sociale. Inovația socială contribuie la atingerea obiectivelor sociale.

Dezvoltarea socială și promovarea inovației sociale sunt susținute prin politicile de incluziune socială. Globalizarea politicilor sociale presupune trecerea problemelor, dar și a deciziilor, de la nivelul național la nivel supranațional, astfel se reduce influența

guvernelor naționale asupra politicilor sociale și crește influența unor instituții supranaționale (Preda, 2002: 188).

Comunitățile urbane se confruntă în prezent cu o serie de probleme legate de sărăcie și somaj, condiții inadecvate de muncă și viață, poluarea aerului, zgomot și aglomerare, degradarea terenului și a habitatelor, toate acestea având consecințe foarte grave asupra nivelului de trai. Astfel, veniturile foarte scăzute sau lipsa acestora amplifică riscul de sărăcie și excluziune socială, care afectează, în special copiii și categoriile defavorizate (Panduru, Molnar, Poenaru, 2009: 40).

Cartierul este spațiul social în care locuitorii cooperează pentru a influența diferitele aspecte ale vieții lor sociale locale, în care își dau scopuri și desfășoară acțiuni pentru realizarea acestor scopuri. Autorul continuă afirmând că, locuitorii pot acționa în vederea dezvoltării sociale a cartierului dacă:

1. Există mecanisme care definesc și mențin modele, roluri în privința:

- siguranței cetățenilor;
- comportamentul tinerilor, copiilor;
- întreținerii în bune condiții a proprietății publice;
- curățeniei, tratării deșeurilor și protecției mediului;
- identificării situațiilor problematice.

2. Există organizații formale și informale care să:

- asigure comunicarea publică;
- identifice liderii;
- identifice și prezinte moduri de a fi, de a acționa eficient;
- identifice interese, aspirații, opinii ale cetățenilor.

3. Locuitorii pot participa și participă efectiv la toate deciziile care îi privesc. (Ionescu, 2004: 125-126).

Totalitatea politicilor de dezvoltare comunitară elaborate la nivel urban pun în evidență un alt aspect deosebit de important, cel al formării *agenților comunitari - factori de inserție urbană*, care să poată identifica nevoile comunitare, resursele locale sau extralocale până la implicarea în folosirea efectivă a resurselor pentru a rezolva problemele.

În cadrul agenților de dezvoltare comunitară s-a realizat distincția dintre “facilitator”, “agent de dezvoltare comunitară” și “promotor local”. În diferite contexte, acestor termeni li se acordă sensuri diferite. Suprapunerile de înțeles sunt frecvente. Toate cele trei concepte trimit la roluri sociale de participare în acțiuni care au ca finalitate dezvoltarea comunităților prin acțiuni care solicită în grad variabil resurse materiale, umane sau sociale ale grupului țintă.

Totalitatea proceselor de dezvoltare comunitară trebuie să fie controlate, monitorizate și evaluate de agenți de dezvoltare competenți, fie că sunt structuri sau persoane, și ea depinde de procesul în care se implică. Dezvoltarea comunitară se supune unui proces de planificare care contribuie la procesul extins de dezvoltare durabilă, astfel intervenția punctuală este necesară pentru funcționalitatea unei comunități, dar nu și suficientă. Foarte important în procesul dezvoltării comunitare este comunicarea. Astfel, pentru ca structurile să fie funcționale trebuie să existe comunicare permanentă între actori.

Bibliografie

- Amerio, P, 2003, „Evoluția conceptului de comunitate în cultura occidentală”, în Bruna Zani, Augusto Palmonari (coord.), *Manual de psihologia comunității*, traducere de Hanibal Stanciulescu, prefață de Adrian Nicolau, Iași: Editura Polirom.
- Bourdieu, Pierre, 1989, „Social space and symbolic power”, în *Sociological Theory*, no. 7(1).
- Hatos, Adrian, 2007, „Dezvoltarea comunitară participativă”, în Cătălin Zamfir, Simona Stănescu (coord), *Enciclopedia dezvoltării comunitare*, Iași: Editura Polirom.
- Ionescu, Ion, 2004, *Sociologia dezvoltării comunitare*, Iași: Editura Institutul European.
- Panduru, Filofteia; Molnar, Maria; Poenaru, Maria, 2009, „Venituri, inegalitate, sărăcie”, în Marian Preda, *Riscuri și inechități sociale în România*, Iași: Editura Polirom.
- Pitulac, Tudor, 2007, „Comunitatea”, în Cătălin Zamfir, Simona Stănescu (coord.), *Enciclopedia dezvoltării comunitare*, Iași: Editura Polirom.
- Preda, Marian, 2002, *Politica socială românească între sărăcie și globalizare*, Iași: Editura Polirom.
- Sandu, Dumitru, 2005, *Dezvoltare comunitară. Cercetare, practica, ideologie*, Iasi: Editura Polirom.
- Sandu, Dumitru, 2006, „Străinătatea în mentalitățile urbane”, în Dumitru, Sandu (coord.), *Viața Socială în România Urbană*, Iași: Editura Polirom.
- Sandu, Dumitru (coord.), Câmpean Cosmin, Marina Lucian, Peter Mihaela, Soflau Vasile, 2007, *Practica dezvoltării comunitare*, Iași: Editura Polirom.
- Zamfir, Cătălin, 2006, „Dezvoltarea socială: câteva elemente teoretice”, în Cătălin Zamfir și Laura Stoica, *O nouă provocare: dezvoltarea socială*, Iași: Editura Polirom.

Zamfir, Cătălin, Stoica, Laura, Stănculescu, Manuela, (coord.),
2007, *Proiectarea dezvoltării sociale. Ghid metodologic*,
București: MHO Marketing Highest Option.

***UN (1995): *Copenhagen Declaration on Social Development*,
United Nations, World Summit for Social Development,
http://www.un.org/esa/socdev/wssd/copenhagen_declaration.htm
1, accesat la data de 21.11.2010.

*** *European Innovation Scoreboard 2009*, comparative analysis of
innovation performance "PRO INNO Europe Paper", no. 15, 2010.

*** <http://www.frds.ro/>, accesat la data de 21.11.2010.