

Satul Ibănești Pădure. O perspectivă sociologică și noi izvoare documentare

The Village of Ibănești Pădure. A Sociological Perspective and New Documentary Sources

Vasile TODORAN

"1 Decembrie 1918" University of Alba Iulia, Romania,
e-mail: todoranvasilefoc@yahoo.com

Abstract: The present study aims to analyze, through the prism of sociology, the village of Ibănești Pădure. This village gave birth to a religious community where the villagers are guided by biblical, patristic and dogmatic rules, enlivened by the traditional spirit of the villagers. The church has been a guide of conscience in the mentality of the people, and the teachings it has promoted have led people to take them and apply them in daily life to generate spiritual values. The fundamental norm for the religious community is the belief in the Supreme Entity (God), which is a producer of norms and which in turn give rise to other and other spiritual values. Every villager, assimilating the norms and putting them into social practice, creates the mystical-spiritual life for the religious community and which culminates with the ethos of the village. The spirit of the village is born when the religious community appropriates the rules to produce spiritual values. These rules are virtual germs that are growing and developing for the religious community.

Keywords: community; life; mysticism; spirituality; rules; values.

Prolegomena

Studiul de față își propune să descrie satul Ibănești Pădure, pe baza documentelor inedite pentru a evidenția câteva aspecte ascunse sau neștiute cu privire la comunitatea din Ibănești Pădure. Informațiile culese sunt inedite întrucât relevă aspecte importante din viața și spiritualitatea satului.

A studia socialul într-un sat presupune multă rigoare științifică, dar mai ales o bună cunoaștere a sociologului ca parte integrantă din comunitatea din care acesta face parte. A fi parte integrantă dintr-o comunitate presupune o înrădăcinare în valorile și tradițiile pe care satul le făurește în promovarea și transmiterea viitoarelor generații.

Satul este cel care a ținut valorile spirituale și care s-au transmis pe cale orală în diferite locuri și momente importante ale vieții cotidiene. A *Analele Universității Dunărea de Jos Galați, Fasc. XX, Sociologie, nr. 16, 2021, pp. 109-136.*

surprinde socialul și a-l conceptualiza, așa cum am specificat mai sus, presupune o înrădăcinare în tot ceea ce înseamnă norme, valori, cultură și tradiție. Putem spune pe drept cuvânt că sociologia este ca un diamant cu multe fațete care încearcă să surprindă realitatea din mai multe perspective și de a oferi explicații la anumite fapte și fenomene care au loc la un moment dat. Oricât ne-am strădui să surprindem aspecte din viața cotidiană, nu vom putea să redăm realitatea așa cum este ea în sine, cu exactitate, deoarece socialul este omniprezent sub diferitele forme și aspecte în cadrul lumii acesteia. Astfel, sociologia în sine ne ajută să scoatem informații de profunzime pentru a scoate la lumină aspecte care conturează cel mai bine viața cotidiană a sătenilor.

Există un suflet al satului care vine din tradiție și care îi ține încă la un loc. Aceste tradiții conțin norme care pătrund în sufletele oamenilor. Din aceste norme se creează o mentalitate specifică satului. Satul are sufletul lui, are ethosul ei specific. Din tradiție decurg valorile spirituale. Tradiția înseamnă dominația obiceiurilor și normelor moștenite.

În sat, există niște norme de comportament care s-au transmis din generație în generație. Nu sunt înscrise în nici o lege, dar ele se păstrează și sunt foarte puternice. Aceste norme, reguli de comportament fac parte din tradiție. (cum trebuie să te îmbraci, cum trebuie să vorbești, ce trebuie să faci când consăteanul tău este la nevoie). Toate regulile aceste nu sunt înscrise într-un cod civil sau într-un cod penal. Acestea sunt regulile satului, vechile reguli care au asigurat existența și continuitatea satului și care se mai păstrează încă.

Poate obiceiurile au dispărut în timp dar în mod sigur s-au păstrat prin tradiție sau din tradiție anumite norme. Tradiția înseamnă după George Em Marica „dominația trecutului asupra prezentului”, înseamnă o anumită rutină, o anumită obișnuință, înseamnă și o anumită inerție. Din această inerție, din această tendință de a păstra reguli vechi într-o lume nouă apare o anumită fixitate a satului, apare o oarecare lipsă de istoricitate care înseamnă în același timp, ordine și continuitate.

Tradiția înseamnă determinația forțelor iraționale. Adică, acele forțe care găsesc explicații ale evoluției lucrurilor și lumii dincolo de realitatea socială sau istorică. Aici este vorba de religie, de magie, de superstiții. Toate acestea dau satului o anumită mentalitate, o anumită formă de mentalitate pe care George Marica o numește mitico-mistico-religioasă. Miturile sunt narațiuni explicative ale originii unor comunități, evenimente și lucruri. Putem avea o serie de explicații raționale, dar și iraționale care țin de domeniul mistic.

Metodologia vizată pentru cercetarea noastră se va baza pe cercetarea calitativă, având la bază metoda fenomenologică cu scopul de a cerceta realitatea socială prin reflectarea la nivelul conștiinței comune. Prin

această metodă vom urmări modul în care oamenii percep realitatea ca atare și atribuie diferite sensuri experiențelor de viață. Acest lucru este fundamental pentru a înțelege care este esența experiențelor, mai exact care este sursa sau izvorul de alimentare a experiențelor și trăirilor oamenilor.

I. Idei preliminare cu privire la conceptul de comunitate

În încercarea de a defini termenul de comunitate, nu există un concept universal pentru a defini acest cuvânt. În sens generic, este de obicei înțeleasă ca o mică unitate spațială cu o structură socială distinctă și cu un set comun de norme. În sens mai larg comunitatea „se referă la un sat sau grup de gospodării”, în timp ce „comunitatea politică se referă la grupul de actori care participă la elaborarea politicilor” (Clement, 2008, pp. 25-30).

În viziunea sociologilor Zamfir și Vlăsceanu, comunitatea presupune „membrii care sunt legați împreună prin locuirea aceluiași teritoriu și prin relații sociale constante și tradiționale”. Astfel, comunitatea se prezintă ca un grup social-uman de mici dimensiuni, caracterizându-se prin prin relațiile nemijlocite între indivizii comunității respective (Zamfir & Vlăsceanu, 1998, p. 127).

Din cele două definiții prezentate mai sus reiese faptul că, comunitatea reprezintă o mică unitate teritorială care are un anumit statut, regulament, norme, toate aceste elemente concretizându-se în ideea de sferă a socialului între indivizi. Atât în viziunea lui Clement cât și în viziunea lui Lazăr Vlăsceanu, ceea ce animă comunitatea este relaționarea indivizilor și legătura pe care aceștia o formează între ei. Din analiza amănunțită a lui Clement și cea a sociologului Lazăr Vlăsceanu, vom ajunge prin a concluziona ideile de mai sus, spunând că comunitatea reprezintă un grup de oameni care împart interese, credințe sau norme de viață comune.

Comunitatea este o configurare specifică de legături sociale, încadrată contextual, spațial și temporal. Aceasta poate avea sens doar dacă membrii acesteia, sau măcar o parte din ei, își revendică în mod conștient apartenența la grup, dar nu și în cazul în care ea ar fi definită din exterior, fără asentimentul persoanelor interesate. Comunitatea reprezintă una din instituțiile fundamentale și „calea mediană între țesătura birocratică de tip etatic și procesele specific pieței libere, caracterizate de urmărirea intereselor individuale” (Zamfir & Stănescu, 2007, p. 116).

Domnul profesor Mihai Pascaru specifică foarte frumos următorul lucru, și anume: „comunitatea teritorială este nucleul principal a ceea ce numim spațiu social în care se relaționează locul de muncă, locul de rezidență și traseul dintre ele într-o anumită unitate. Rolul principal revine locului de muncă.

Mobilitatea locurilor de muncă a determinat mobilitatea rezidențială, iar sedentarizarea acestora și sedentarizarea rezidențială” (Pascaru, 2018, p. 8).

Termenul de comunitate „este unul dintre cei mai evazivi și vagi în sociologie și până acum în mare măsură fără un înțeles specific”. Pe de altă parte, „Cuvântul comunitate are atât de multe înțelesuri și întrebuințări încât este aproape imposibil de definit cu precizie” (Abercrombie et al., 1988, p. 44).

În cele ce urmează vom expune viziunea sociologului german, Ferdinand Tönnies, cu privire la ideea de comunitate privită din trei dimensiuni: comunitatea sângelui, vecinătatea și prietenia.

Ferdinand Tönnies vorbește despre comunitatea sângelui, ca unitate a esenței, se dezvoltă și se evidențiază într-o comunitate de loc, care își are expresia imediată în viața comună, iar comunitatea de loc se dezvoltă în comunitate de spirit, pur și simplu ca acțiune comună și orientare în aceeași direcție, în același sens. În continuare autorul face o clasificare a comunității, împărțind-o în trei diviziuni. Primul tip de comunitate este *rudenia* care are drept loc și, totodată, drept corp, casa; aici, este vorba de conviețuirea sub același acoperiș; posesiunea și utilizarea comună a bunurilor, în special a alimentelor, în jurul aceleiași mese; aici, morții sunt venerați ca spirite invizibile, ca și cum ar fi încă puternici și i-ar proteja pe cei dragi, astfel încât teama și venerația comune întrețin, cu atât mai sigur, coabitarea și cooperarea pașnice. Voința și spiritul rudeniei nu se limitează la spațiul casei și la proximitate; dimpotrivă, acolo unde spiritul este puternic și viu, adică în relațiile cele mai strânse și apropiate, acest spirit se poate autoîntreține, numai din amintire, în ciuda îndepărtării, prin intermediul sentimentelor și al rememorării proximității și a activității comunitare. Însă tocmai de aceea caută apropierea fizică și se separă cu mai multă dificultate, căci numai astfel dorința iubirii își poate găsi alinarea și echilibrul. De aceea omul obișnuit este – pe termen lung și în majoritatea cazurilor mai fericit și mai vesel atunci când este înconjurat de familie, de cei apropiați. Cel de-al doilea tip de comunitate este *vecinătatea* care reprezintă caracterul general al vieții comune la țară, acolo unde proximitatea localităților, ogorul comun, ba chiar simpla delimitare a pământurilor determină contactele numeroase ale oamenilor, obișnuința și cunoașterea intimă reciprocă, făcând necesare munca în comun, ordinea și administrarea și lăsând loc pentru implorarea favorurilor și a clemenței zeilor și spiritelor tutelare ale pământului și apei, care aduc binecuvântare sau amenință cu răul. Acest tip de comunitate, condiționat, în mod esențial, de viața comună, se poate menține și în absență, deși mai greu decât primul tip, necesitând să se sprijine mai mult pe anumite obiceiuri de întâlnire sau cutume sacre. Cel de-al treilea tip de comunitate este *prietenia*, independent de rudenie și de vecinătate, se dezvoltă, mai ales, ca și condiție și efect ale muncii și ale mentalităților comune, așadar prin identitatea sau

Analele Universității Dunărea de Jos Galați, Fasc. XX, Sociologie, nr. 16, 2021, pp. 109-136.

similitudinea profesiilor sau a artei. Însă o astfel de legătură trebuie să fie sudată și întreținută prin întâlniri lejere și frecvente, ceea ce se întâmplă, cel mai probabil, în sânul unui oraș; astfel, divinitatea celebrată în spirit comun are o importanță imediată pentru întreținerea legăturii, căci numai ea, sau, cel puțin, ea înainte de toate, îi conferă o formă vie și durabilă. Acest spirit bun nu rămâne legat de un singur loc, ci trăiește în conștiința celor ce îi sunt devotați și îi însoțește în călătoriile lor, prin lumea largă (Tönnies, 2016, p. 64).

Ferdinand Tönnies vrea să evidențieze faptul că comunitatea este sâmburele care coagulează relațiile întreolaltă dintre membrii comunității. Astfel, comunitatea poate fi comparată ca un diamant cu multiple fațete care vorbește de un anumit lucru, dar depinde de modul cum privești acest diamant. Așa este și cu comunitatea, depinde din ce unghi o privești. Poți să o privești din perspectiva rudeniei, a vecinătății sau a prieteniei.

II. Perspectiva socio-religioasă cu privire la sat

Există o serie de explicații iraționale a ceea ce ni se întâmplă pe parcursul unei zile sau mai ales cu privire la ceea ce ni se poate întâmpla.

Componenta religioasă spre deosebire de cea mitică și mistică este o componentă instituționalizată. Are la bază o anumită credință promovată de biserică. Nu există om care să nu aibă o credință în afara unei biserici, în afara unei comunități religioase. Prin definiție religia înseamnă dogmă și comunitate. Asemenea elemente de credință, dogmă și comunitate spirituală găsim și în satul contemporan.

Ceea ce era în satul tradițional definitoriu era legătura dintre mistic și religios. Acum întâlnim mai rar o asemenea mentalitate pentru că lumea urbană nu mai crede în acestea deoarece a slăbit și legătura omului cu Divinitatea.

Dominația tradiției în sat înseamnă conformism social. În acest sens, conformismul înseamnă o anumită atitudine a membrilor comunității de conformare. Omul este socializat în acest sens. Conformismul săteanului nu i se pare o povară. Conformismul există în măsura în care și tradiția există.

Conformismul social poate să aibă și alte izvoare decât tradiția. Atunci când are la baza tradiția învățarea conformismului ține de cei 7 ani de acasă, ține de socializarea primară și de aceea este mai puternic. Socializarea primară fiind învățarea tradiției, învățarea copilului în respectarea tradiției.

Centrul vieții spirituale de unde se hrăneau credincioșii era Biserica. În pisania din interiorul lăcașului de cult se spune următorul lucru: „Cu vrerea Tatălui, cu ajutorul Fiului, cu desăvârșirea Sfântului Duh și cu contribuția credincioșilor parohiei Ibănești-Pădure, s-a ridicat acest sfânt lăcaș între anii 1925-1926, sub păstorirea preotului paroh Constantin Cotuțiu. În anul Domnului 1971

cu osârdia credincioșilor acestei parohii s-au executat lucrările de pictură în timpul Preafericitului Părinte Patriarh Justinian, Mitropolit al Ardealului fiind Dr. Nicolae Mladin, protopop Mihai Ciobanu iar preot paroh tot Constantin Cotuțiu" (Pisania bisericii din Ibănești Pădure realizată de pictor, Dimitrie Bănică, 20 octombrie 1974). Din pisanie reiese clar faptul că Sf. Biserică din Ibănești Pădure a fost ridicată între anii 1925-1926, la bază fiind cu fundație de piatră iar zidul de cărămidă masivă. Primul păstor al parohiei a fost Pr. Constantin Cotuțiu, care a păstorit comunitatea timp de 53 de ani, ce de-al doilea preot care a păstorit comunitatea a fost Pr. Ioan Mariș care a păstorit timp de 37 de ani, iar cel de-al treilea preot care păstorește comunitatea din anul 2016 este Pr. Florin Franc (Pisania menționată anterior).

Părintele Constantin Cotuțiu s-a remarcat prin punerea pietrei de temelie a Sf. Biserici în comunitatea din Ibănești Pădure cu ajutorul întregii comunități. Despre primul păstor al comunității oamenii au afirmat în unanimitate faptul că era un om foarte muncitor și cu frică de Dumnezeu. Fiind mic de statură și o fire iute știa cum să abordeze lucrurile în comunitate, dându-le o formă spirituală și insuflându-le enoriașilor credința puternică în Dumnezeu. Părintele Ioan Mariș s-a remarcat prin continuarea lucrărilor care au fost începute de antecesorul său. Aceste lucrări constând în reconstruirea casei parohiale, care era veche și dărăpănată și continuând cu întreținerea bisericii prin împodobirea acesteia cu diverse obiecte. În prezent, Pr. Florin Franc este un devotat slujitor al Domnului, remarcându-se prin diverse activități social-filantropice, atât față de copii cât și față de oamenii mai în vârstă și neputincioși (Informații culese prin viu grai de la Todoran Ana, din satul Ibănești Pădure, 25.08.2014).

„Todoran Octavian, dascăl, a ajutat la construcția noii biserici. A fost căsătorit cu Rafila și au avut împreună 8 copii, printre care Dumitru, care a fost și cantor al bisericii.

Todoran Dumitru a fost născut în anul 1921, a început să slujească de foarte tânăr la biserică și a continuat până în jurul vârstei de 80 de ani. A fost agricultor și a lucrat în exploatare forestieră. A participat la război între anii 1943-1948, fiind prizonier în Rusia timp de 3 ani. S-a definit și a fost perceput de membrii comunității mai ales ca dascăl, activitate pe care a desfășurat-o inclusiv pe front și în prizonieratul din Rusia. El povestea faptul că credința l-a ajutat să rămână în viață, dar mai ales, în condițiile vitrege ale luptei de pe front, să cruțe viața altora. A revenit de pe front și marcat de experiență, dar la fel ca orice alt lucru din viață, a încercat să folosească pozitiv învățăturile.

*A fost căsătorit cu Anastasia (membră a corului bisericii și participant activ la viața comunității) și au avut împreună doi copii: Viorel, care a decedat înainte de vârsta de 1 an și Elena, care a fost soție de preot. Pe lângă copii proprii pe care îi aveau, în casa lor au fost găzduiți mereu și alți copii, anume cei care, pe timp de iarnă, mergeau mult pe jos spre case. Obiceiul primirii de oaspeți, **Analele Universității Dunărea de Jos Galați, Fasc. XX, Sociologie, nr. 16, 2021, pp. 109-136.***

susținerii și ajutorului dat atunci când le-a fost solicitat l-au păstrat până la finalul vieții” (Informații culese prin viu grai de la nepoata lui Todoran Dumitru, a lui Octavian, Todoran Mădălina, 01.01.2022).

Biserica datează din anul 1926, iar în ziua de Sf. Nicolae a fost sfințită, 6 decembrie, printre episcopii vremii se număra și PS. Emilian Birdaș. Parohia era din Valea Micoli până în Valea Iepi, era delimitată teritorial. Pr. Constatin Cotuțiu era un părinte foarte bun și iute. Din ziua de anul nou și până la bobotează găta mersul cu Iordanul. Primul cantor a fost Todoran Octavian, după care a urmat Chirteș Dumitru (a lui Neculaia Alexandru), apoi Todoran Dumitru, fiul primului cantor, iar acum Gliga Leonte. Atunci făc era Dan Gorea (zis a bitancului), după care a urmat Petra Irimie, iar după el a urmat Petcu Alexandru, iar acum Gliga Manole. Coratorii au fost: Gliga Venie, Todoran Vasile (a Nicoiului), Suceava Zarie (Zarița Zaricuță), apoi Gliga Vasile (a Rișchi), apoi Dan Vasile (a lui Darcău), apoi Chirteș Vasile (a lui Leonte lui bota) și cu Dan Niculaie (a lui Oana Marișchi), Matei Vasile (a lui lupului) împreună cu Petra Ion (a lui Ilisei Orboicului). În prezent coratori este: Gliga Gigel (a lui manail). După părerea mea corator înseamnă să fi cu tot ceea ce ține de biserică, fără semnătura lui nu este valabil nimic. El este baza, față de consilieri. Coratorul este întrebat la orice lucru, pe diverse lucrului ce țin de viața și organizarea bisericii. Eu am fost greco catolic, iar după ce s-a desfăcut catolicia, toată lumea a trecut la ortodocși, toți oamenii din comunele noastre. Am fost botezat catolic, după care am venit în viața bisericii ortodoxe. Toți oamenii au fost botezați catolici, după care toți au trecut în cadrul bisericii ortodoxe, dar de mic copil, de la cinci ani, am mers la biserica din Ibănești Pădure. Despre părintele Constantin Cotuțiu pot spune că era iute, harnic, și i se zicea „cărbunaru” pentru că făcea cărbuni și-l vindea pe câmpie pentru a procura alimente pentru animale, el având și o vastă gospodărie de animale, unde avea și o slugă pe care o chema Rozalia. Părintele Mariș Ioan a venit ca paroh în satul nostru după moartea părintelui Constantin Cotuțiu, în postul crăciunului. Până la jumătatea postului Sfințelor Paști la noi, în parohie, veneau diferiți preoți pentru a face sfânta slujbă în biserica de la Ibănești Pădure. În cele din urmă, pe părintele Mariș Ioan l-a adus Suceava Zarica (Zarica Zaricuți), de la valea Iepi, fiind nănaș de cununie. Preoteasa ei, Maria Suceava, fiind nepoata lui Suceava Zarica, ea fiind de-a lui Iliea a lui Ionu Savi. Au fost mari dezbateri atunci când era vorba de venirea unui preot paroh. Astfel, la o înmormântare, care era prima, la Oana lui Gorea lui Todosie, de pe Tisieu, în ziua prohodului, dar Dan Vasile (a lui Ila Nani) a vrut să-i tragă haina, veșmintele, de pe Pr. Mariș pe motiv că nu i-a veint junerele lui ca preot în parohie la Ibănești Pădure, el fiind Pr. Breja, actual pensionar și fost paroh la Dulcea. În acel context, oamenii l-au alungat pe Dan Vasile, iar Pr. Ioan

Mariș a continuat slujba de înmormântare. Dan Ioan Ioan (a lui Gorea bitancului) l-a scos pe geam, a sărit de l-a alungat pe Dan Vasile. Părintele Ioan Mariș predica numai din foișor, foarte frumos. Predica explicând evanghelia, iar mesajul era bazat pe dogmele și întreaga istorie patristică a bisericii. Pastoralele pe care le trimitea episcopul le citea în auzul tuturor. (Informații culese prin viu grai de la Matei Vasile (zis a lupului) din satul Ibănești Pădure în data de 07.08.2020).

La construirea bisericii din Ibănești Pădure a participat (străbunicul meu) Suceava Dumitru, care era tatăl lui Suceava Ioan, (bunicul meu), alături de alți consăteni. El conducea lucrările cu privire la construirea bisericii, a zidului de piatră. Era cioplitor în piatră. Această tradiție a cioplitorului în piatră a uramat-o fiul lui Suceava Ioan (zis a lui sfarmă piatră), care a contribuit și el la construirea casei parohiale alături de Gliga Dumitru (zis a lui telu). Doar ei au construit casa parohială deoarece, în acele timpuri, nu existau oameni care să practice cioplitul în piatră (Informații preluate din viu grai de la Suceava Floarea din satul Ibănești Pădure la data de 28.01.2020).

Suceava Floarea redă următoarele: „în anul 1979 când a venit Pr. Ioan Mariș, chiar atunci am botezat pe fiica mea, Suceava Ionela, în luna lui februarie. Preoții care au botezat-o au fost niște studenți ieșiți de pe băncile facultății teologice. Acești preoți au fost: Părintele Todoran Simion, care a fost profesor de teologie, disciplina Noul Testament, alături de care a oficiat slujba botezului alături de Părintele Suceava Viorel. Slujba botezului a avut loc în casa lui Todoran Dumitru, cantorul bisericii. A fost făcut în casă botezul pentru că în biserică nu era foc, atunci fiind o iarnă foarte friguroasă” (Informații preluate din viu grai de la Suceava Floarea din satul Ibănești Pădure la data de 28.01.2020).

Preotul avea un puternic control social asupra vieții comunitare. Lipsa controlului social poate influența anumite comportamente deviante și delincvente. Cu cât există mai puțin control comunitar cu atât comportamentele deviante sunt mai frecvente, vizibile. În acest sens, predicile preoților Constantin Cotuțiu și Ioan Mariș erau axate în special pe partea morală. Se explica textul evangheliei duminicale sau a-l sărbătorii după care urma o parte aplicativă cu caracter moral pentru ca oamenii să pună în aplicare principiile teologiei morale în viața de zi cu zi pentru a-și dovedi calitatea de bun creștin. Astfel, calitatea de creștin în comunitate era dată de buna respectare a normelor teologice morale și dogmatice pe care fiecare membru le punea în aplicare, iar acest statut era dobândit prin efortul fiecărui ins în parte. Acest lucru atrăgea cu sine o bună imagine în fața comunității religioase, dar cu cât se avansa mai mult în viața spirituală cu atât mai mult se cerea de către membrii comunității o bună conlucrare a modului de a fi și în viața de zi cu zi.

Din observațiile mele efectuate pe teren în calitate de student la sociologie pot să afirm următorul aspect: casele bătrânilor sunt asemănătoare cu biserica. Bătrânii satului au construit casele după modelul bisericii. De aici reies multe lucruri legate de spiritualitatea vieții bisericești ca extensie în casele oamenilor. Ultima cameră din casă era considerată „altarul vieții”, „locul unde se ține zestrea”, „locul cel mai sfânt din casă”, în cea de-a doua cameră stăteau bărbații, iar în prima cameră stăteau femeile, iar prin tindă se intra în casă. Camerele din interiorul casei erau cu deschidere una în cealaltă, în sensul în care se trecea din ușă în ușă dintr-o cameră într-alta. Comparând cu biserica, în pronaos stăteau femeile, în naos stăteau bărbații, iar în altar preotul. Astfel, casa țaranului de la țară era un arhetip al bisericii. Pridvorul corespundea cu tinda casei, prima cameră din casă corespundea cu pronaosul, cea de-a doua cameră din casă corespundea cu naosul, iar ce-a de-a treia cameră din casă corespundea cu altarul. Pentru a întări afirmația am să citez ceea ce spune următoarea persoană: „*casa noastră este după modelul bisericii. Ceea ce noi introducem în casă, introducem din ceea ce este în biserică, adică din tot ceea ce ne spune părintele din învățătura dogmatică. Casele noastre sunt lumini mai mici după modelul bisericii care este lumina mare, flacăra din care ne aprindem sufletele și care ne dăruiește viață. Viața bisericii ne animă în fiecare zi și ne dă putere în tot ceea ce facem*”. O altă afirmație care subliniază viața mistică a sătenilor este dată de următoarea persoană: „*misticismul nostru este viața trăită în Iisus Cristos. El ne cuprinde în El și noi Îl cuprindem în noi. Domnul Hristos pătrunde în inimă, în minte, în organe și în toate simțurile pentru a le sfinți și pentru a ne face ființe cuvântătoare de Dumnezeu. Spiritul nostru devine una cu Spiritul lui Dumnezeu pentru că în El se împletesc toate spiritele dându-le aceeași inimă, minte și simțire la toți ca să cugete și să facă voia lui Dumnezeu. Viața mistică nu se explică ci se trăiește, iar Sf. Împărtășanie este focul care ține ființa umană întreagă și unită în Domnul*”. Din această afirmație reiese faptul că, viața mistică a sătenilor era un profundă cu puternice valențe ale învățăturii biblice, dogmatice și patristice pe care preoții satului au reușit, pe câtse poate, să le-o insuflă oamenilor. Preotul satului a reușit să formeze în conștiința oamenilor dorul după Dumnezeu și permanenta căutare a lui, în Sf. Biserică și în Sfintele Taine. Vestimentația pe care o purtau bărbații și femeile la diferitele sărbători religioase de peste an era un simbol al îmbrăcării celor mai frumoase haine, asemenea veșmintelor pe care le purta preotul în cadrul cultului divin public ce se oficia în interiorul Sf. Biserici. Hainele bărbaților (costumul popular) erau de culoare deschisă pentru a marca însemnătatea sărbătorilor, dar mai ales Duminica care este considerată ziua învierii. Portul popular de culoare albă pe care o îmbrăcau țaranii cu ocazia zilelor de Duminică și mai ales în cele trei zile de Sfintele Paști reprezenta îmbrăcarea cu veșminte luminate pentru că, așa cum

ziceau bătrânii „hainele albe pe care noi le îmbrăcăm sunt haine pline de lumină pe care sărbătorile le impregnează în aceste materiale și cu care noi ne îngropăm cu ele în credință învierii în Domnul nostru Iisus Hristos”. Năframa pe care o purta bătrânica satului era un simbol al voalului pe care îl purta Maica Domnului. În acest sens, sunt grăitoare următoarele cuvinte: „noi, femeile, purtăm năframă asemenea Maicii Preciste pentru a ne arăta după chipul ei, dar în care noi ne străduim să-i urmăm ei, asemănându-ne cu ea. Cultivăm virtuțile Maicii Domnului în sufletele noastre pentru a ne face ca niște făclii luminoase și măicuțe pentru pruncii noștri. Noi ducem de la biserică în casele noastre învățăturile pe care ni le spune părintele în biserică, învățături spuse din dogmele bisericii, viețile Sfinților Părinți și din toată teologia” (Informații culese prin viu grai de la Magyari Anastasia din satul Ibănești Pădure, între 20.06.-22.06.2020).

Satul, în speță comunitatea religioasă are un anumit spirit a-l solidarității care este ceva mult mai profund aflat în sufletul fiecărui om și în sufletul satului în ansamblul lui. Satul Ibănești Pădure are un suflet al ei specific. În acest sens putem să vorbim de un etos specific. Valorile spirituale din care decurg specific satului este tradiția. Această tradiție înseamnă dominația obiceiurilor și normelor moștenite. În satul Ibănești Pădure există norme de comportament care s-au transmis din generație în generație. Ele nu sunt înscrise în nicio lege dar se păstrează și sunt foarte puternice. Aceste norme, reguli de comportament fac parte din tradiție (cum trebuie să te îmbraci, ce trebuie să faci când consăteanul tău este la nevoie). Toate regulile acetstea nu sunt înscrise într-un cod civil sau penal, ci ele sunt regulile satului Ibănești Pădure, vechile reguli care au asigurat existența și continuitatea satului și care se mai păstrează și astăzi.

Fără obiceiuri și fără aceste norme, satul devine o așezare fără suflet, adică nu mai este sat în înțelesul deplin al termenului. Poate obiceiurile au dispărut în timp dar în mod sigur s-au păstrat din tradiție sau prin tradiție anumite norme. Tradiția înseamnă dominația trecutului asupra prezentului. Înseamnă o anumită rutină, o anumită obișnuință. Din această tendință de a păstra reguli vechi într-o lume nouă apare o anumită fixitate a satului. Apare o oarecare lipsă de istoricitate, care înseamnă în același timp ordine și continuitate.

Din informațiile culese de la sătenii din comunitatea Ibănești-Pădure am observat faptul că oamenii sunt foarte atașați de tot ceea ce înseamnă viața comunitară. Pentru ei tradițiile sunt și reprezintă „sufletul lor de viață” deoarece le dă putere în tot ceea ce ei fac în viața cotidiană.

Pentru ei, tradiția reprezintă norma fundamentală deoarece satul se călăuzește după aceste norme pentru că le oferă valoare. La baza normelor stau trei principii fundamentale. Aceste principii sunt: Sfânta Tradiție, Sfânta Scriptură și credința în Dumnezeu. Aceste principii sunt cele care

dau spiritualitatea satului pentru că întreaga comunitatea absoarbe aceste principii în interiorul ei iar aceste principii devin norme de viață în activitățile pe care ei le desfășoară.

Aceste norme, după cum spuneu bătrânii satului, „sunt transmise de când lumea. Ele provin de la Sfinții Părinți care reprezintă întreaga Tradiție de la Mântuitorul Iisus Hristos până în zilele noastre”. Cu alte cuvinte, bătrânii satului vroiau să sublinieze firul roșu a-l Sfintei Tradiții venită pe filiera Teologiei Patristice care însumează întreaga învățatură dogmatico-patristică pe care o asimilează în interiorul ființei lor și pe care o transmit mai departe prin fapte, cuvinte și prin modul lor de viațuire comportamentală.

Trebuie făcută următoarea diferență între Tradiție și tradiție. Din punct de vedere teologic Sfânta Tradiție este „memoria vie a Sf. Biserici” care însumează dogmele, obiceiurile și datinile care se transmit din generație în generație. În acest sens, vom invoca un argument biblic și un argument patristic pentru a sublinia necesitatea înțelegerii acestui aspect. În Evanghelia de la Ioan 21,25 se spune: „Sunt multe alte lucruri pe care le-a făcut Iisus și care, dacă s-ar fi scris cu de-amănuntul, cred că lumea aceasta n-ar cuprinde cărțile ce s-ar fi scris. Amin”. Un alt argument biblic relevant este cel din Epistola a II-a către Tesaloniceni 2,15: „Drept aceea, fraților, stați neclintii și țineți predaniile pe care le-ați învățat, fie prin cuvânt, fie prin epistola noastră”. Un argument patristic relevant pentru a arăta ce înseamnă Sf. Tradiție este dat de Sfântul Vasile cel Mare: „Dintre dogmele păstrate în Biserică, pe unele le avem din învățătura scrisă, iar pe altele le-am primit din tradiția apostolilor. Ambele forme de transmitere au aceeași putere pentru credință. Și oricine are o inițiere cât de mică în chestiunile bisericesti nu va ridica obiecții. Fiindcă, dacă am încerca să lăsăm la o parte obiceiurile care n-au temei scris (în Biblie, n.n.), ca și când n-ar avea mare însemnătate, am greși, păgubind Evanghelia în cele esențiale. De exemplu, ca să amintesc de primul și cel mai obișnuit: ce temei scris au cei care speră în numele Domnului nostru Iisus Hristos să se însemneze cu semnul Crucii? Din ce scriere am învățat să ne întoarcem spre răsărit în timpul rugăciunii?... În virtutea căror scrieri (biblice) binecuvântăm apa botezului, untdelemnul ungerii, și pe cel care se botează? Nu în virtutea tradiției transmise în mod tainic? Nu provin toate acestea din învățătura părinților noștri păstrate în taină, care bine au știut că prin tăcere se păstrează caracterul sacru al tainelor?”

III. Botezul, cununia, moartea, zestrea

Atunci când se naștea un prunc era mare bucurie pentru întreaga comunitate. Astfel, mama viitorului prunc țese din lână haine pentru pruncul care se va naște. La rândul său, tatăl pregătește legănușul din lemn și îi promite un mânz. Când vine pe lume pruncul toți sătenii merg la tânăra mamă, acasă, pentru a-i urma pruncului cuvinte precum: să fie

norocos, mintos, voios, drăgăstos, sănătos, învățat, bogat, de treabă și de luat în seamă. Viitori nași care botezau pruncul luau pruncul în brațe și rosteau aceste cuvinte: „Pruncu ce l-am ridicat/ Să crească mare și frumos/ Să fie sănătos și învățat/ De tăt satu lăudat”.

Când se năștea pruncul toți sătenii doreau ca pruncul să ajungă preot, iar dacă era pruncă să ajungă preoteasă.

Pentru ca pruncul să fie ferit de rele se pune la capul lui un cățel de usturoi, iar mama lui stătea permanent lângă el. Când venea cineva la el zicea: „Ptiu să nu-l deochi”. Atunci când pleca își smulgea un fir de păr pentru a nu duce somnul copilului cu ea.

În această perioadă vecinii și toți prietenii celei căreia a născut pruncul/prunca vin cu merinde. Când intrau în casă nu se așezau pe pat pe motiv ca să nu ia laptele pruncului.

Numele pruncului era dat de către mama, iar acest nume era ales din calendar, mai exact un nume de sfânt. După ce trec cele 40 de zile urmează botezul pruncului și lepădările de Satana ce au loc în Biserică. Botezul se face prin întretaia afundare în apă și rostirea formulei: „Se botează robul lui Dumnezeu (N) în numele Tatălui, al Fiului și al Sfântului Duh”. După care este uns cu sfântul și marele mir peste toate organelle pentru ca pruncul să fie investit cu toate darurile Sfântului Duh.

Preotul satului de atunci, în persoana lui Constatin Cotuțiu spunea: „căsătoria e în același timp dragoste și ajutor, bucurie de celălalt și răbdare a lui”. Tot părintele mai spunea că: „bărbatul împletește dragostea cu munca, iar femeia împletește dragostea cu maternitatea”. Aceste citate le reproduceau bătrânii satului și se transferau prin viu grai, până în ziua de astăzi.

Din informațiile culese de la oamenii mai în vârstă, părinții mirilor dezvoltau un plan pentru căsătorie. Acest plan constă în parcurgerea a șase pași. Am să citez pe Suceava Floarea și Cota Rusalina care relatează următorul lucru: „Căsătoria era astfel: acceptul părinților fetei; acceptul părinților feciorului; evoluția pozitivă a sentimentelor celor doi tineri; cunoașterea reciprocă a celor două familii, printr-o vizită numită „pe videre”; cerutul fetei; „tomneala”, adică logodna. Tomneala era urmată de o petrecere cu joc, de obicei la casa fetei, la care participau rudele apropiate a celor doi, viitori nași, tinerii din sat și starostele. Petrecerea se ținea afară pe o scenă care era acoperită și învelită cu fenușura de la porumb. Oamenii de atunci își stricau „șoaprele” cu două săptămâni înainte pentru a construi această scenă, iar petrecerea dura două-trei zile, dar cei mai înstăriți țineau și șapte zile. În săptămâna de dinaintea nunți, vineri dimineața, chemătorii și chemătoarele se întâlnesc la casa mirelui, de unde pleacă în tot satul, pentru a vesti nunta și a-i pofti pe toți să ia parte la ea. Chiar dacă existau neînțelegeri, toate se uitau, căci se zicea: „cele rele să se spele și bune bune, cu bune să se adune!”. Aceste chemătoare erau îmbrăcate în poale și catrință

iar pe cap purtau o coroniță și țineau în mână un buchet cu flori. Chemătorii purtau zurgalae la picioare și aveau o botă în mână cu petele colorate. Acești chemători mergeu din gospodărie în gospodărie pentru a vesti cununia celor doi tineri. După terminarea traseului, chemătorii se întorc la casa mirelui pentru a fi ospătați. În timp ce servesc masa, chemătorii împreună cu chemătoarele împodobesc steagul prin care aplică cănaci, petele și flori, iar în vârf se pune un clopoțel. Cu aceste steag, se purta la casa mirelui, nașilor și a miresei, la jocul din uliță și la locul nunții. Sâmbătă seara, tinerii și tinerele satului, împreună cu mirii și muzicanții, conduși de un stegar, se îndreptau spre casa jocului unde avea loc o petrecere de rămas bun. Această petrecere ține până noaptea târziu. La unele nuți, chemătorii veneau călări pe cai și se spunea că e „nuntă cu călăreți”. Caii erau împodobiți sub șei cu covoare țesute, iar la căpestre aveau cănaci și zurgalăi. La casa mirelui. Conducerea ceremoniei era preluată de starostele mirelui. Tot la casa mirelui se adună rudele, prietenii, vecinii, fiind servitiți cu ginars și colac. După ce se cântă vreo două sau trei melodii, chemătorii se îndreaptă spre casa nașilor. Aici, la casa nașilor, muzicanții mai cântă câteva melodii dedicate nașilor. După aceea, întreg alaiul se îndreaptă spre casa mirelui pentru a fi cerută fata. După ce părinții își sărută fiul și-i dau binecuvântarea părintească, alaiul iese din casă, în fruntea căreia se află călăreții, colăcarul după care vine mirele însoțit de nunii mari. Întreg ceremonialul se îndreaptă spre casa miresei. Poarta miresei este legată cu o funie, iar aici au loc un schimb de replici între staroste și colăcar. După terminarea dialogului, chemătorii intră în casa pentru a căuta mireasa. Pentru a păcăli pe chemători, chemătoarele le înfățișează o babă gârbovă cu coroniță pe cap unde are loc un dialog. În timpul acestui dialog, ceilalți chemători ai mirelui aduc mireasa adeverată, după care mirele plătește simbolic, câțiva bani chiuitoarei. Apoi are loc jocul de bun rămas în casa miresei după care starostele dă semnalul de plecare spre biserică. În fața bisericii starostele mai face încă odată strigarea pentru a veni la joc în fața bisericii. În biserică preotul cunună pe cei doi. După ceremonialul religios, alaiul se îndreaptă spre locul ospățului pe melodia cântată de muzicanți împreună cu carul cu zestrea miresei. Când s-a ajuns la locul ospățului, întreg carul este descărcat de zestre pentru a vedea cei prezenți frumusețea țesăturilor. După aceea starostele împreună cu mesenii se așează la mese și se petrec cu veselie” (Informații culese prin viu grai de la Suceava Floarea și Cota Rusalina din satul Ibănești Pădure, în data de 28.03.2020).

Moartea nu este văzută ca o moarte care sperie, ci este văzută ca o adormire în Domnul. De aceea, în slujba înmormântării este anticipată învierea. Toate textele sfinte vorbesc despre viața veșnică în care sufletele ajung la Divinitate.

Aceast concept al morții are rădăcini în credința nemuririi. În continuare am să redau un fragment de la un bătrân al satului care spune: „Moșii și strămoșii noștri ne-au transmis prin veacuri convingerea că moartea este un prag, o trecere din realitate în lumea veșniciei. Cu o moarte suntem datori toți, mai devreme sau mai târziu. Nime nu scapă de morte. Atunci când suntem mici

așteptăm să ne facem mari, când urmăm o școlă, așteptăm să dăm examenul, când începem lucrul la casă, așteptăm terminarea ei. Pentru că în această lume, tote încep ș sfârșesc, omenii au tendința spre eternitate, spre o altă lume, a veșniciei și nesfârșitului” (Informații culese prin viu grai de la Todoran Vasile din satul Ibănești Pădure în data de 17.10.2020).

Din mărturia acestei persoane reiese faptul că, sătenii de la Ibănești, și nu numai, erau ancorați în preceptele ale teologiei dogmatice, simbolice și fundamentale. Ei cultivă aceste învățături dogmatice în viețile lor pentru dobândirea veșniciei.

O altă mărturie a unui săteam mai în vârstă spune că atunci când cineva se naște ziua, moare ziua, iar dacă se naște noaptea, moare noapte. Acesta spune: *„Odată unul n-a vrut să meargă să-l dea apă din pumni muribundului cu care era certat, motiv pentru care oamenii l-au ocărât. S-a dus peste două săptămâni și cu toate că vreo trei zile înainte de venirea sa muribundul n-a mai cunoscut pe nimeni și a vorbit numai cu morții, când a intrat în casă a spus: -Bine Mitre c-ai venit, că pe tine te-am așteptat să-mi dai apă din pumni. I-au pus apă în pumni, apoi în pahar. Muribundul a băut de trei ori și a cerut lumânarea. Împăcarea i-a limpezit în așa măsură gândurile încât și-a mutat lumânarea din mâna stângă, unde io pusese omenii din zăpăceală, în mâna dreaptă, precum cere datina. În cele două săptămâni cât a așteptat împăcarea i s-au făcut tote rugăciunile de dezlegare și de ușurare a morții, dar fără rezultat”* (Informații culese prin viu grai de la Todoran Dumitru din satul Ibănești Pădure în data de 27.10.2019).

Bătrânii satului puteau să vadă semnele premergătoare morții. Aceste semen erau vizibile pentru cei care le cunoșteau. Cei care se aflau în anul morții manifestau un comportament mai ciudat pe care cei din jur îl puteau să observe, iar bătrânii ziceau că se află *„în anul morții”*. Lumânarea care era pusă în mâna mortului, ziceau bătrânii că este pusă ca *„să vadă cărarea care duce pe haia lume”*.

O altă mărturie de la Magyari Anastasia, spune: *„O fată, în vreme ce gătea la bucătărie, a mâncat un șoric și s-a înecat. A fost considerată moartă și au înmormântat-o cu mare pompă, ca pe fetele nemăritate. La gât i-au pus un șirag de bani de argint. Doi țigani au dezgropat-o în prima noapte după înmormântare, să fure banii. Corpul fetei nu înțepenise și i s-a mișcat capul. Unul din țigani a lovit-o cu pumnul după cap de i-a sărit șoricul din gât și și-a revenit. S-a sculat și s-a dus acasă împreună cu țiganii. Era noapte și părinții n-au primit-o acasă. Au răspuns că fata lor e mortă. Dimineața au recunoscut-o. Pe țigani i-au răsplătit cu șiragul de arginți și cu o pereche de boi. S-a întâmplat de mult”* (Manuscris inedit, Magyari Anastasia, 10.05.2020). Tot ea povestește cum are loc așezarea mortului în coșciug. Aceasta spune: *„după ce se instalează moarte, cadavrul este dezbrăcat și spălat, apoi este îmbrăcat cu haine de sărbătoare pentru că moartea este o adormire și o sărbătoare, asemeni Paștelui, care este trecere de la moarte la viață. Se aseamănă cu Paștile pentru că fine trei zile, la fel ca și mormânta.”* **Analele Universității Dunărea de Jos Galați, Fasc. XX, Sociologie, nr. 16, 2021, pp. 109-136.**

După ce este îmbrăcat cu haine, este așezat în coșciug și pus în casa de dinainte cu mâinile împreunate pe piept și cu picioarele spre ușă, acoperit cu o pânză transparentă, care se mai zice facior. Între degetele mâinilor se pune o batistă, iar în palma dreaptă bani, care semnifică banul de drum care se dă la vamă, pentru trecerea dincolo. Pe piept, se pune „toiag”, adică o lumânare lungă, de înălțimea mortului. Această lumânare înseamnă șirul vieții. Această lumânare arde pe parcursul celor trei zile, dacă lumânarea nu se termină în acest timp înseamnă că mortul mai avea zile de trăit și că nu și-a încheiat viața creștinește, dar dacă lumânarea este arsă până spre final însemna că omul a fost un adevărat creștin” (Informații culese prin viu grai de la Magyari Anastasia din satul Ibănești Pădure în data de 17.11.2020).

Bătrânii cu care am povestit mi-au afirmat faptul că „atât timp cât mortul stă în casă, sufletul este aproape. Pentru a nu flămânzii se pune o farfurioară cu făină și un pahar cu apă. Sufletul trece pe acolo și lasă urme subțiri pe făină pentru a se arăta că spiritul a trecut pe acolo. Șireturile de la încălțăminte, cămașa, cureaua sau năframa rămân deschise, atunci când a rămas în viață un soț sau soție, pentru ca prin legătura acestor obiecte să nu se lege căsătoria”.

O altă bătrânică a satului îmi relatează următorul lucru: „se face priveghi, iar cu această ocazie membrii comunității mai stau puțin cu cel mort pentru a-și lua ultimul rămas bun. La aceste întâlniri oamenii povestesc ceea ce au mai făcut, dar mai ales se laudă mortul, se vorbește mai mult despre el, și mai puțin despre noi. În serile de priveghi, oamenii sunt serviți cu cozonac și cu băutură. În ziua înmormântării se sapă groapa de către trei bărbați. În timpul cât mortul stă în casă membrii comunității spun: „Dumnezeu să-l ierte!”, iar când este îngropat spun: „Dumnezeu să-l odihnească!”. În ziua a treia, când are loc înmormântarea, când mortul este trecut de pragul casei cineva sparge de prag un vas de lut pentru ca duhurile rele să se risipească. Preotul și cantorul stau la capul mortului și cântă slujba înmormântării, iar cei ai casei stau lângă sicriu și înalță rugăciuni pentru plecarea și iertarea lui. După terminarea slujbei, preotul face o molitoă în casă, iar membrilor comunității se împarte câte un colăcel și o lumânare în amintirea celui plecat. În drum spre groapă, se fac doisprezece popasuri pentru ca preotul să citească cele doisprezece evanghelii. După aceasta, sicriul este așezat în groapă, iar cei care sunt acolo iau în mână și aruncă în groapă pământ pentru ca țărâna să-i fie ușoară. După înmormântare, la casa mortului se pregătește masa. Dacă se întâmplă ca feciorul sau fecioara să moară, nefiind căsătoriți, ei vor fi îmbrăcați în miri. Dacă murea pe front, se făcea înmormântarea, iar în locul trupului se pune un tablou. Se mai întâmplă ca informația să fie și falsă, când ne trezeam că mortul vine acasă, ceea ce era o mare bucurie pentru noi. Cei care au stat în casă cu cel care a murit țin doliu un an de zile, prin îmbrăcarea de haine negre, nu se ducea la petreceri, nici nu se cânta și nici nu se juca. După șase săptămâni se face pomenire la biserică, prin care se pune parastas” (Informații culese prin viu grai de la Todoran Anuța din satul Ibănești Pădure în data de 25.11.2020).

Rezumând informațiile culese de la oamenii în vârstă, de la „bătrânii satului” putem spune că la baza credinței este crezul într-o Divinitate (Dumnezeu) în care trebuie să-i facă voia pe pământ prin respectarea preceptelor morale și dogmatice. Tradițiile s-au transmis, prin viu grai, de la o generație la alta, prin fapte, cuvinte, comportamente, toate acestea având un rol în transmiterea valorilor sătești. Aceste valori creau pentru comunitate un spirit al satului, un suflu al tuturor oamenilor care „respirau” într-un singur gând și o singură mărturisire.

La întrebarea adresată unuia din membrii comunității „De ce se înmormântează oamenii în propriile lor grădini?” Răspunsul la această întrebare este următorul: „mă copile, asta-i tradiția de când ne știm noi, transmisă din moși strămoși. O respectăm cu sfințenie. Noi ne înmormântăm în grădini pentru că este pământul nostru, dat de Dumnezeu ca dar. Noi l-am ocrotit care la rândul lui și el ne ocrotește. Se creează legătura dintre noi și pământ. Faptul că noi suntem în el, arătăm că locul este în continuare al nostru și că suntem în continuare în acele locuri. Ele sunt semnele amintirilor noastre pentru a nu fi dați uitării. Așa cum camera din fața căsii reprezintă „altarul vieții”, așa și locul în care suntem îngropați reprezintă „altarul amintirilor. Viața este în camera din sus, iar adormirea de cele ce am făcut în viață este în pământ”. (Informații culese prin viu grai de la Magyari Anastasia din satul Ibănești Pădure în data de 17.11.2020).

Tot cu privire la întrebarea adresată strămătușei Magyari Anastasia, bunica mea, Suceava Floarea redă următoarele: „morții se îngropau în grădina casei pentru a ne aduce de-aminte de ei. Așa era obiceiul. Tabloul cu oamenii casei din casa de dinainte aducea de-aminte că ei au construit casa în care ei se aflau, dar și pentru că erau oameni prețuiți deoarece erau respectați și după moartea lor. Acest respect era venit de la urmași, copii, nepoți și strănepoți pentru faptele și roadele lor pe care le-au făcut în viață”. (Informații preluate din viu grai de la Suceava Floarea din satul Ibănești Pădure la data de 28.01.2020)

Pentru sătenii din Ibănești Pădure, zestrea reprezintă comoara cea mai de suflet. Din informațiile culese de la persoanele mai în vârstă, aceștia spuneau: „atunci când noi coasem, impregnăm sufletul nostru în materia pentru că frumusețea țesutului reflectă starea spiritului nostru din interior. Acestea ne dau viață și de asta noi le punem prin case, pe jos, pe pereți, peste tot pentru că ne animă sufletul și ne dă viață. Introducem natura în casele noastre pentru a o simți permanent pentru că natura ne vorbește” (Informații culese prin viu grai de la persoanele Magyari Anastasia, Todoran Lucreția, Todoran Anuța, Matei Zinia, Todoran Ana, Suceava Floarea, Cota Rusalina din satul Ibănești Pădure în data de 07.07.2019).

Din informațiile culese de la 15 femei cuprinse între vârsta de 92-95 ani, sintetizând informațiile, acestea afirmă în unanimitate faptul că zestrea trebuie să fie prezentă în fiecare casă, precum și faptul că din acest lucru îți dădeai seama de familiile care sunt gazde sau nu. Acestea vin ca o **Analele Universității Dunărea de Jos Galați, Fasc. XX, Sociologie, nr. 16, 2021, pp. 109-136.**

pecete asupra familiilor, era mai exact un „buletin de identificare” a familiei.

În ultima cameră din casă se afla întreaga zestre a bătrânilor, cu toate țesăturile. Așa cum îmi spuneau bătrânii satului „*este altarul vieții unde căpătăm viață*”. Pe lângă zestrea prezentă în ultima camera, se afla un tablou cu cei care erau stăpânii casei pentru a marca rădăcinile neamului din care făceau parte.

În loc de concluzii: respectul ibăștenilor față de pământ și lege

Satul Ibănești Pădure este o comunitate cu profunde valențe spirituale care au dat viață satului și întregii comunități. Mistica și spiritualitatea satului este dată de factorii teologici, pentru că religia doar îl leagă pe om de Dumnezeu sau îl repune pe om în comuniune cu Dumnezeu. În acest sens, la baza acestui spirit sătesc, teologia dimpreună cu toată învățătura patristică au fost cele care au animat spiritele oamenilor, oferind norme generatoare de valori spirituale. Modul cum au fost învelite aceste norme a fost dat de raționalitatea gândirii profunde în cadrul cultului divin public.

În acea perioadă, nu existau seifuri și lăcate, ci toată avuția gospodăriei era păzită de cinstea oamenilor și mătura din ușă, care erau semne că „gazdele” nu sunt acasă. Prin acest lucru denotă faptul că exista un respect pentru lege, pentru cei ce o aplicau. Existau două principii care guvernau comunitățile: frica de Dumnezeu și rușinea de oameni. Dacă membrul comunității încălca legea acesta se făcea „de minune” iar gura satului nu întârzia să apară. Mai mult decât atât, cel care încălca grav regulile comunității era echivalentul unui blestem aruncat asupra lui sau chiar asupra neamului. Pe cale orală s-a transmis înjurătura „Să fii de minune!”, care reflectă acest aspect. Ceea ce caracterizează comunitatea ibășteană era dat de factorul într-ajutorării. La muncile sezoniere (arat, prășit, cosit, secerat, cules de poame) rudele și vecinii se ajutau reciproc, muncind împreună, folosind împreună uneltele și animalele de tracțiune. Aceasta purta denumirea de clacă. Un alt mod de într-ajutorare era dat sub forma hranei de lapte, carne și alte produse. Cei care dădeau asemenea produse o făceau în mod involuntar, fără ca aceștia să ceară recompense. Elementele caracteristice spiritului comunitar era dat de patru elemente esențiale, și anume: dreptatea, ospitalitatea, cinstea și responsabilitatea (Frândăș, 2006, pp. 30-32).

Pământul era privit dintr-o dublă perspectivă. Prima perspectivă se referea la faptul că pământul oferea hrană, iar cea de-a doua perspectivă era dată de modul în care pământul oferea adăpost. La începutul „vremii” pământul era mult iar oamenii erau puțini, dar delimitarea se făcea prin semne naturale, cum ar fi: arbori, pietre, movile sau pâraie. Aceste semne s-

au păstrat peste vremuri, iar atunci când faptele au început să fie consemnate în scris, au fost consemnate ca acte. În acest sens, primul act datează din anul 1228 din care reiese: „...Primul ei hotar începe în partea de răsărit a râului Mureș (...) acolo sunt două semne de hotar din care unul de pământ, al doilea un copac; pe urmă coboară la mlaștina (...) și mergând în acest chip se urcă pe muntele mare, apoi se coboară de pe munte și cotește spre miazăzi, trecând peste un drum mare (...) (Frândăș, 2006, p. 32, apud Documente privind istoria României, 1951, p. 233).

Atunci când o persoană din comunitate își lua anumite angajamente punea mâna dreaptă pe Sf. Cruce sau pe Sf. Scriptură și rostea cuvintele de legământ: „Așa-ți ajute Dumnezeu, Sfântul Tată, Fiu și Duhul Sfânt, o Sfântă Troiță, cum tu te vei jura drept înaintea Dumnezeului și a lui lume, cu inima curată, pe Sfânta Maria, pe sfinții patru evangheliști, pe doisprezece Apostoli, pe Sfânta Duminecă, pe sfințele sărbători mari, pe sfânta cuminecătură și pe toate rugăciunile, pe Sfânta Cruce, pe postul mare care ai postit în zilele tale, pe sfânta liturghie, pe sfânta Vinere mare, pe ziua care te-ai născut, pe pită, pe vin și pe sare, cum tu cu mare dreptate vei mărturisi (...) Și de nu vei jura drept, să nu te sufere pământul în sine când vei fi mort, iar să te lepede afară, ca o spurcăciune rea, înaintea lui Dumnezeu, să vadă toată lumea strâmbătatea ta, cum ai fost jurat strâmb, înaintea lui Dumnezeu. Așa ție îți ajute!” (Frândăș, 2006, p. 32, apud Mărgăritările lui Ioan Zlatous (Gură de Aur), p. 195).

Pentru a atrage oprobriul public asupra vinovatului erau strigătele în biserică, în care preotul, ca adevărat părinte spiritual al comunității, făcea cunoscute întregii comunități păcatele săvârșite de cei certați cu legea (Ilie Frândăș, 2006, p. 35).

Bibliografie

- Abercrombie, N., Hill, S., Turner, A., Bryan, S. (1988), *Dictionary of Sociology*, London, Penguin Books.
- Clement, A. M.-L. (2008). *A multi-level analysis of forest policies in northern Vietnam: Uplandes, people, institutions and discourses*. New York: Newcastle University.
- Frândăș, I., 2006. *Valea Gurghiului. Istorie și spiritualitate*, Târgu Mureș, Editura: Casa de Editură Mureș.
- Păscaru, M. (2018). *Sociologia comunităților. Sinteze*. Alba Iulia: Editura Universitară.
- Tönnies, F., 2016. *Comunitate și societate. Tratat despre comunism și socialism ca forme empirice de cultură*, tradus de Mihaela Cristina Pârveu, Craiova, Editura: Beladi.
- Zamfir, C. și Stănescu, S.M. (2007). *Enciclopedia dezvoltării sociale*. Iași: Polirom.
- Zamfir C. și Vlăsceanu, L. (1998). *Dicționar de sociologie*. București: Babel.

ANEXE

Imagini cu sfințirea Bisericii din Ibănești Pădure. Aceste imagini au fost donate, în dar, autorului, Todoran R. Vasile, de către strămătușa Magyari Anastasia. Aceste poze sunt unicate pentru comunitatea religioasă din Ibănești Pădure

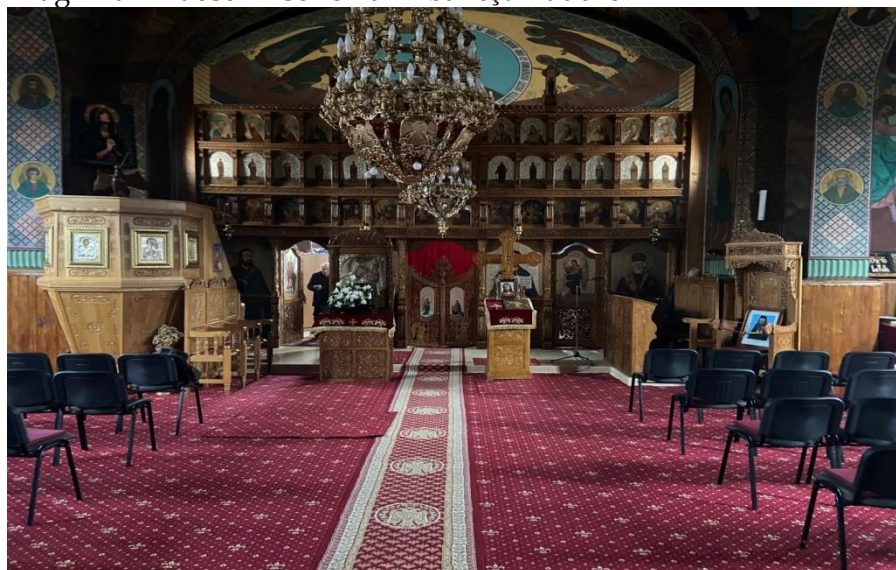




Imagini cu Părintele Ioan Mariș, la începutul activității pastoral-misionare, episcopul, cantorul și fătul bisericii din Ibănești Pădure.



Imagini din naosul Bisericii din Ibănești Pădure



Catapeteasma bisericii din Ibănești Pădure

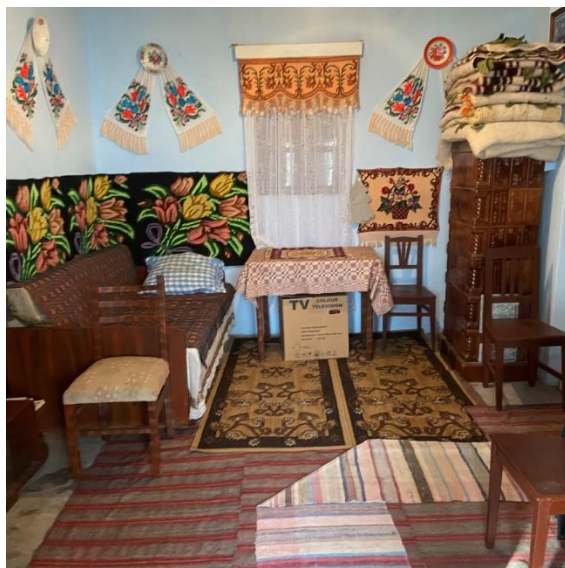


Imagine cu pronaosul Bisericii din Ibănești Pădure
Imagini din spatele catapetesmei, unde se află Sf. Altar, unde preotul oficiază Dumnezeieștie Liturghii pentru întreaga omenire în cadrul bisericii din Ibănești Pădure



Fotografii din ziua interviului cu Magyari Anastasia din satul Ibănești Pădure. După cum se poate observa, întreaga zestre este a ei, făcută de mână, și cum zicea ea „cusut fir cu fir”





Imagini cu Todoran Anuța din ziua interviului din satul Ibănești Pădure





Imagini din interiorul caselor următoarelor persoane: Magyari Anastasia, Todoran Vasile, Todoran Floarea, Todoran Dumitru și Todoran Lucreția în cadrul interviului din satul Ibănești Pădure. Locul unde se află imaginile cu stăpâii casei





Imagini cu Suceava Floarea și Cota Rusalina din Satul Ibănești Pădure, în cadrul interviului



Imagine cu Dan Maria (zis a bitancului) în cadrul interviului din Ibănești Pădure



Imagini cu Todoran Dumitru și Todoran Lucreția din ziua interviului din satul Ibănești Pădure



Imagini cu Petcu Alexandru, fătul bisericii și Gliga Leonte, cantorul bisericii, din ziua interviului în satul Ibănești Pădure

