

## Cartierul Micro 40 din Galați. Necesități și oportunități de dezvoltare

### Micro 40 Neighborhood in Galati. Development Needs and Opportunities

Valerica CELMARE

"Dunărea de Jos" University of Galați

e-mail: [valerica.celmare@ugal.ro](mailto:valerica.celmare@ugal.ro)

**Abstract:** The study captures aspects of life in a peripheral neighborhood of contemporary Galati and is part of a research on marginalized areas. This neighborhood is a former working-class neighborhood, considered ill-fated in the collective mentality of the Galatian community for the frequent cases of street violence and for the fact that its inhabitants were mostly Of Roma ethnicity. The study aims to capture the problems of neighborhood residents but also the good aspects of the neighborhood. Also, the study wants to see what connects the inhabitants to this neighborhood and what is the mood and the degree of cohesion of the inhabitants of this neighborhood.

**Keywords:** Peripheral neighborhood; bad-famed quarry; working-class neighborhood; neighborhood of blocks; life in the neighborhood

#### Premisele studiului<sup>1</sup>

Această cercetare constituie un preambul la evenimentul *Zilele Comunității*, derulat de Fundația Comunitară Galați ca prestator al Direcției de Asistență Socială a Municipiului Galați în cadrul proiectului „Dezvoltare comunitară în zonele marginalizate ale municipiului Galați”, POCU/717/5/1/143449, Proiect cofinanțat din Fondul Social European prin Programul Operațional Capital Uman 2014-2020.

Proiectul se desfășoară pe *Axa prioritară nr. 5 - Dezvoltare locală plasată sub responsabilitatea comunității, Operațiunea: Reducerea numărului de comunități marginalizate (roma și non-roma) aflate în risc de sărăcie și excluziune*

---

<sup>1</sup> Acest studiu este un extras din raportul de cercetare *CARTIERUL MICRO 40. NECESITĂȚI ȘI OPORTUNITĂȚI DE DEZVOLTARE. RAPORT DE CERCETARE SOCIOLOGICĂ*, realizat de autor (Lector univ. dr. Valerica Celmare) în perioada martie-mai 2023. Raportul a fost publicat pe platforma [https://www.researchgate.net/publication/371944466\\_CARTIERUL\\_MICRO\\_40\\_NECESITATI\\_SI\\_OPORTUNITATI\\_DE\\_DEZVOLTARE](https://www.researchgate.net/publication/371944466_CARTIERUL_MICRO_40_NECESITATI_SI_OPORTUNITATI_DE_DEZVOLTARE), în luna iunie 2023.

socială din orașe cu peste 20.000 locuitori, cu accent pe cele cu populație aparținând minorității roma, prin implementarea de măsuri/ operațiuni integrate în contextul mecanismului de DLRC, fiind cofinanțat din Fondul Social European prin Programul Operațional Capital Uman 2014 – 2020 cu scopul de diminuare a acțiunii factorilor generatori de sărăcie și excluziune socială în zonele urbane marginalizate din municipiul Galați.

În cercetarea de față ne vom opri asupra unei analize a Cartierului Micro 40 din Galați, acesta fiind cea de-a doua comunitate urbană analizată în cadrul proiectului menționat mai sus (prima comunitate analizată, Cartierul Valea Orașului, constituie subiectul unui articol anterior).

**Scopul cercetării** este acela de a identifica necesitățile locuitorilor din cartierul Micro 40, resursele comunitare de care dispun și oportunitățile de dezvoltare a acestui cartier din municipiul Galați, încadrat în categoria Zonelor Urbane Marginalizate (conform *Strategiei de dezvoltare locală*, elaborată de Asociația Grupul de Acțiune Locală Strategal, Proiect „Strategal – Parteneriat public-privat pentru dezvoltare locală”, cod SMIS 2014+:106636), deoarece prezintă toate criteriile ce definesc o zonă urbană marginalizată: prezența deficitului de capital uman, nivelul scăzut de ocupare formală a populației și locuirea în condiții precare (conform *Strategiei de dezvoltare locală*, elaborată de Asociația Grupul de Acțiune Locală Strategal, Proiect „Strategal – Parteneriat public-privat pentru dezvoltare locală”, cod SMIS 2014+:106636).

**Obiectivele cercetării** au fost:

- Investigarea problemelor sociale și urbanistice ale cartierului
- Explorarea aspectelor interumane din comunitate (relaționare interumană, conflicte, spirit de solidaritate, disponibilitatea implicării în acțiuni comunitare)
- Identificarea necesităților de dezvoltare a zonei
- Identificarea potențialului de dezvoltare a cartierului
- Explorarea posibilităților de reafirmare culturală a zonei

**Perioada și locul cercetării**

Cercetarea de față s-a realizat în perioada martie – mai 2023, în cartierul Micro 40 al municipiului Galați

**Considerații privind eșantionarea**

Pentru constituirea eșantionului a fost luată în considerare populația totală din cartierul Micro 40.

În calculul eșantionului s-a ținut cont de următorii parametri:

- un nivel de încredere de 95% și
- eroare de +/- 5%.

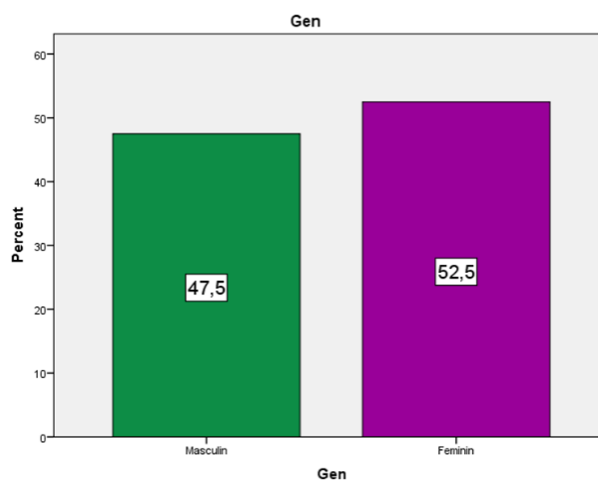
A rezultat un eșantion de 376 de locuitori, criteriul includerii în eșantion fiind acela al domiciliului stabil în cartierul studiat sau derularea activității profesionale în respectivul cartier. La acest eșantion s-au adăugat un număr de 64 de respondenți care au răspuns la chestionarul aplicat prin *Google forms*, în total rezultând 440 de respondenți la studiu.

La eșantionul de 440 de subiecți care urmau să fie investigați prin chestionar, a fost adăugat un număr de 2 persoane cheie din comunitate. Aceștia au fost incluși în studiu pentru a răspunde la interviu, în calitate de specialiști care lucrează în domenii esențiale pentru dezvoltarea cartierului.

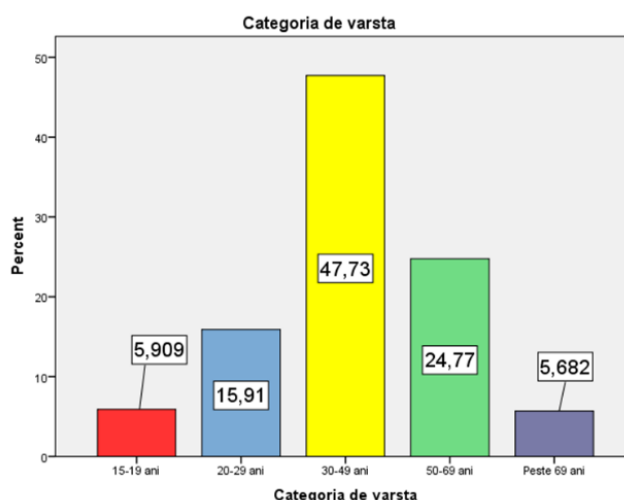
### Structura eșantionului

Pentru definirea structurii eșantionului, am utilizat ca indicatori referențiali care pot determina sau influența opinia respondenților, următoarele elemente: *categoria de vârstă, genul, nivelul de instruire și veniturile*.

Caracteristicile eșantionului sunt redată în reprezentările grafice de mai jos. Astfel, în ceea ce privește *numărul și structura respondenților în funcție de gen*, menționăm că au participat la studiu 209 bărbați și 231 femei, respectiv 47,5% bărbați și 52,5% femei, așa cum este ilustrat în *Figura nr. 1*.



Dacă ne raportăm la *structura eșantionului după categoria de vârstă*, se poate observa că cei mai mulți dintre respondenți sunt la vârste mature (47,73% din categoria de vârstă 30-49 ani și 24,77% din categoria de vârstă 50-69 ani). La studiu au participat și tineri din categoria de vârstă 20-29 ani (15,91%), vârstnici de peste 69 ani (5,68%), dar și adolescenți cu vârste cuprinse între 15 și 18 ani (5,90%), după cum indică *Figura nr. 2*.

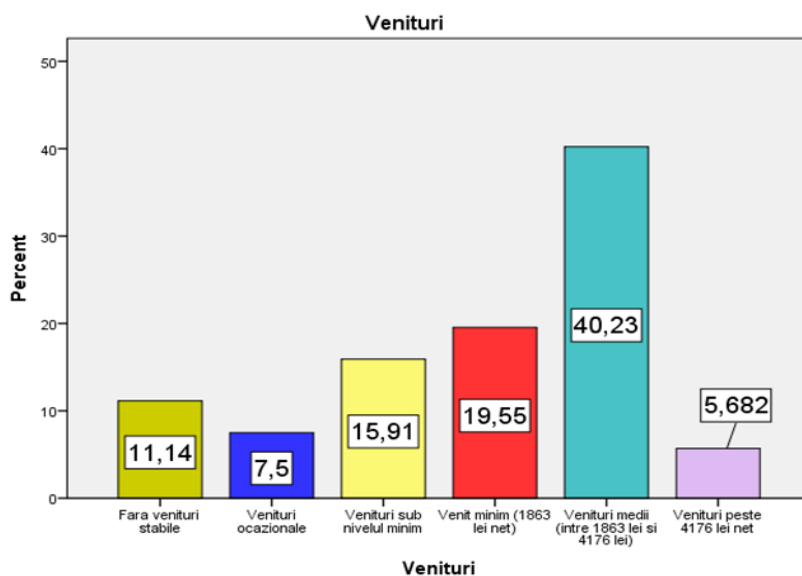


*Studiile absolvite* de respondenți reflectă un nivel de instruire mediu și scăzut. Astfel, cea mai mare pondere o au persoanele care au absolvit *studii medii de nivel inferior și de nivel superior*. Cel mai mare procent este reprezentat de cei care au absolvit 10 clase liceale sau cursuri profesionale (29,3%), la egalitate cu cei care au finalizat studii liceale și postliceale (32,5%). Un procent semnificativ de respondenți (16,8%) au absolvit doar cursuri gimnaziale, iar 3% dintre respondenți au declarat că nu au absolvit niciun fel de studii. Pe lângă aceștia, 6,8% respondenți au urmat câteva clase de școală generală, fără a le finaliza. Un procent semnificativ - 11,6% dintre respondenți au studii superioare.

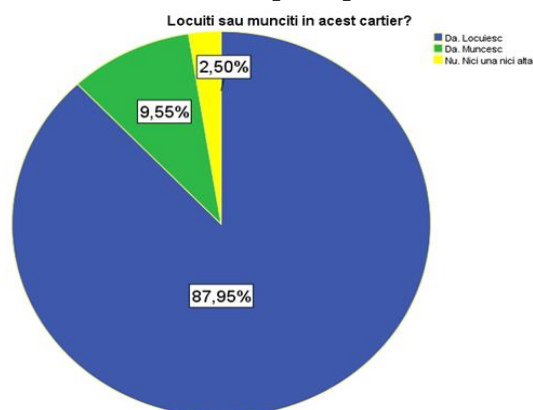
<b>Studii</b>				
	Frequency	Percent	Valid Percent	Cumulative Percent
Fara studii	13	3,0	3,0	3,0
Studii de scoala generala incomplete	30	6,8	6,8	9,8
Studii de scoala generala finalizate	74	16,8	16,8	26,6
Studii liceale de nivel inferior_10 clase, scoala profesionala	<b>129</b>	<b>29,3</b>	<b>29,3</b>	<b>55,9</b>
Studii liceale sau postliceale finalizate	<b>143</b>	<b>32,5</b>	<b>32,5</b>	<b>88,4</b>
Studii superioare universitare sau postuniversitare	51	11,6	11,6	100,0
<b>Total</b>	440	100,0	100,0	

După *nivelul veniturilor* participanților la studiu, se poate constata că predomină categoria celor cu venituri medii (40,23%), urmată de categoria celor cu venituri minime (19,55%). Un procent ridicat dintre respondenți înregistrează venituri sub nivelul minim (15,91%) sau nu au deloc venituri

stabile (11,14%). Doar 5,68% dintre respondenți au declarat că au venituri peste medie.



Din totalul participanților la studiu, majoritatea de 87,95% locuiesc în cartierul studiat, iar 9,55% lucrează în Micro 40. La studiu au participat și persoane care tranzitează des cartierul Micro 40 (2,50%), astfel încât putem vedea modul în care cei din exterior percep această comunitate.



### Modalități de culegere a datelor din teren

Pentru realizarea studiului am utilizat ca metode de culegere a datelor, *metoda chestionarului* și cea a *interviului sociologic*.

*Chestionarul* a fost adresat unui lot de 440 de respondenți din cartierul Micro 40, un cartier muncitoresc, construit pentru cei care veneau din mediul rural ca să muncească în Combinatul Siderurgic Galați. Pentru participarea la acest studiu a fost impus un criteriu eliminatoriu:

respondentul trebuia să locuiască în cartier sau să-și desfășoare activitatea profesională în zona analizată, aceste condiții fiind indicii de cunoaștere a problematicei cartierului. Cu toate acestea, au fost admiși în eșantion și vizitatori care tranzitează cartierul, pentru a asigura o opinie obiectivă, a celui care vine din exterior și care nu are atașament afectiv față de zona urbană analizată.

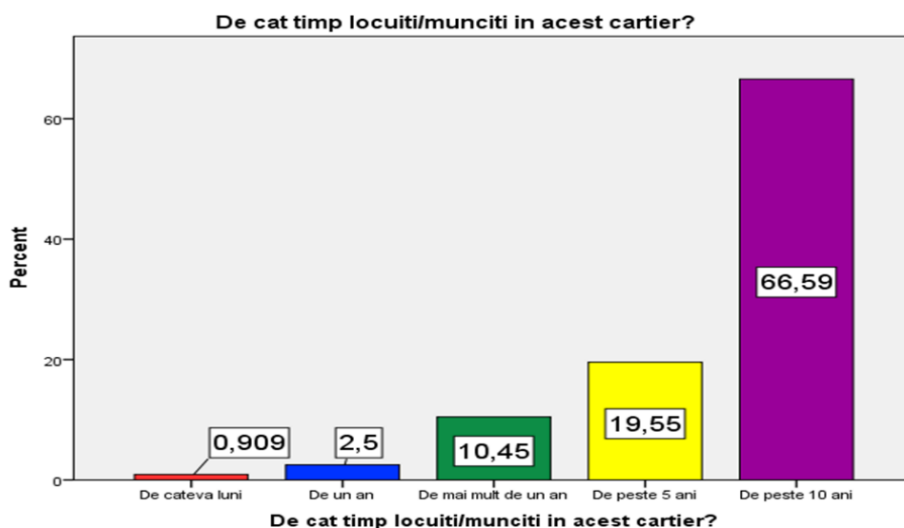
*Interviul* a fost realizat cu persoane reprezentative pentru cartier: lideri comunitari sau persoane respectate de comunitate, care s-au implicat în diferite moduri în procesul de dezvoltare al cartierului. Au fost interogate două persoane cheie din comunitate: preotul paroh din cartier (Biserica Sfântul Ștefan) și un bibliotecar al Bibliotecii V.A. Urechia, cu rezidența în cartierul analizat.

### Analiza și interpretarea datelor

Din răspunsurile celor două persoane cheie din comunitate și a participanților la ancheta pe bază de chestionar, au reieșit următoarele aspecte de ordin social și urbanistic.

Cei mai mulți respondenți la chestionarul acestui studiu (66,59%) locuiesc în cartierul Micro 40 de peste 10 ani, și de peste 5 ani (19,55%), ceea ce semnifică o bună cunoaștere din partea respondenților a problematicei acestui cartier atât din punct de vedere urbanistic cât și social. Aproximativ 14% dintre respondenți au declarat că locuiesc în acest cartier de scurt timp, ceea ce arată că acest cartier absoarbe populație nouă, fapt pozitiv pentru dezvoltarea capitalului uman al comunității.

### Aspecte urbanistice



Pentru o privire de ansamblu asupra problemelor urbanistice și sociale ale cartierului am adresat întrebarea nr. 3: Care credeți că sunt principalele 3 probleme din acest cartier. După cum reiese din tabelul de mai jos, 141 de răspunsuri au vizat *insuficiența locurilor de parcare*, 122 de răspunsuri vizează *lipsa spațiilor verzi*, 120 răspunsuri au vizat *siguranța pe stradă*, 101 răspunsuri afirmă *insuficiența pubelelor pe străzi*. Alte probleme identificate sunt legate de *lipsa spațiilor de joacă pentru copii* (89 răspunsuri), *zgomot intens* (84 răspunsuri), *afectarea structurii clădirilor* (81 răspunsuri), *infracționalitatea ridicată* (80 răspunsuri), *prezența câinilor comunitari* (79 răspunsuri). La varianta de răspuns *Altele. Precizați*, au fost menționate: *gropi în asfalt, mizerie pe stradă, neasfaltarea străzilor și trotuarelor, lipsa cinematografului, nevoia de supraveghere video a zonelor din cartier*.

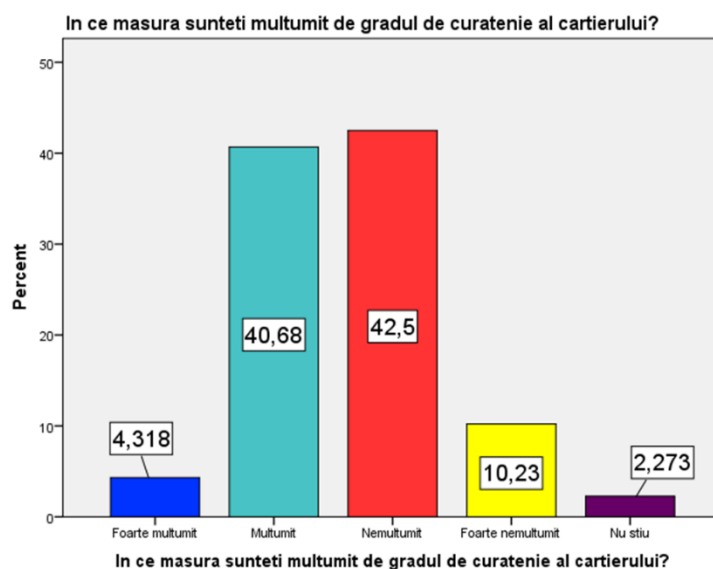
Care credeți că sunt principalele 3 probleme din acest cartier?		Responses		Percent of Cases
		N	Percent	
PCart <sup>a</sup>	Traficul intens	61	4,5%	13,9%
	Poluarea aerului/apei/solului	37	2,7%	8,4%
	Infracționalitate ridicată	80	5,9%	18,2%
	Accesul la utilități	23	1,7%	5,2%
	Prezența câinilor comunitari	79	5,8%	18,0%
	Lipsa spațiilor verzi	<b>122</b>	<b>8,9%</b>	<b>27,7%</b>
	Siguranța pe stradă	<b>120</b>	<b>8,8%</b>	<b>27,3%</b>
	Afectarea infrastructurii clădirilor	81	5,9%	18,4%
	Zgomot intens	84	6,2%	19,1%
	Lipsa tomberoanelor pe stradă	<b>101</b>	<b>7,4%</b>	<b>23,0%</b>
	Lipsa implicării poliției locale în gestionarea ordinii publice	78	5,7%	17,7%
	Insuficiența mijloacelor de transport în comun	16	1,2%	3,6%
	Insuficiența locurilor de parcare	<b>141</b>	<b>10,3%</b>	<b>32,0%</b>
	Lipsa spațiilor de joacă pentru copii	89	6,5%	20,2%
	Violența stradală	74	5,4%	16,8%
	Violența domestică	15	1,1%	3,4%
	Conflicte interetnice	32	2,3%	7,3%
	Abandonul animalelor de companie	28	2,1%	6,4%
	Agresivitate asupra animalelor	17	1,2%	3,9%
	Vandalizarea bunurilor publice	50	3,7%	11,4%
Altele. Precizați	24	1,8%	5,5%	
Nu știu	13	1,0%	3,0%	
<b>Total</b>	<b>1365</b>	<b>100,0%</b>	<b>310,2%</b>	
a. Dichotomy group tabulated at value 1.				

În urma observațiilor de teren am putut și noi (echipa de cercetare) constata faptul că deși șoselele sunt modernizate, atunci când explorezi *Analele Universității Dunărea de Jos din Galați, Fasc. XX, Sociologie, nr. 18, 2023, pp. 81-111.*

interiorul cartierului întâlnești trotuare neasfaltate, clădiri vechi, neîngrijite sau parțial demolate, a căror funcțiune nu o mai poți intui. Am atașat aici câteva fotografii edificatoare în acest sens.

Soluțiile pe care le întrevăd locuitorii la aceste probleme generale ale cartierului în care locuiesc sau muncesc sunt analizate prin întrebarea nr. 4, *Ce soluții vedeți la problemele identificate?* au reieșit următoarele răspunsuri: *Amenajarea parcurilor, Implicarea Ecosal în curățenia din jurul tomberoanelor, implicarea autorităților, patrularea poliției, rezolvarea situației locatarilor din blocurile care nu au acces la apă din cauza datoriilor, demolarea garajelor, instalarea unor camere de luat vederi, recondiționarea grădinițelor și școlilor din cartier.*

Dintre aspectele urbanistice analizate, *gradul de curățenie al cartierului* a fost investigat prin întrebarea nr. 5: *În ce măsură sunteți mulțumit de gradul de curățenie al cartierului?* După cum se observă din graficul de mai jos, gradul de mulțumire față de curățenia zonei este repartizat în mod aproximativ egal între cei nemulțumiți și cei mulțumiți de acest aspect, cu o înclinare spre cei nemulțumiți, care sunt mai bine reprezentați procentual (42,5% nemulțumiți și 10,23% foarte nemulțumiți, față de 40,68% mulțumiți și 4,31% foarte mulțumiți).



Și din întrebarea nr. 10 *Ce vă place în acest cartier ?* au reieșit câteva răspunsuri calitative legate de aspectul curățeniei: *nu-mi place, dar ce să fac? nimic, nimic – sunt multe conflicte, nimic – nu ai unde să te duci să-ți petreci timpul, nimic – est multă gălăgie, liniște, dar multă mizerie.*

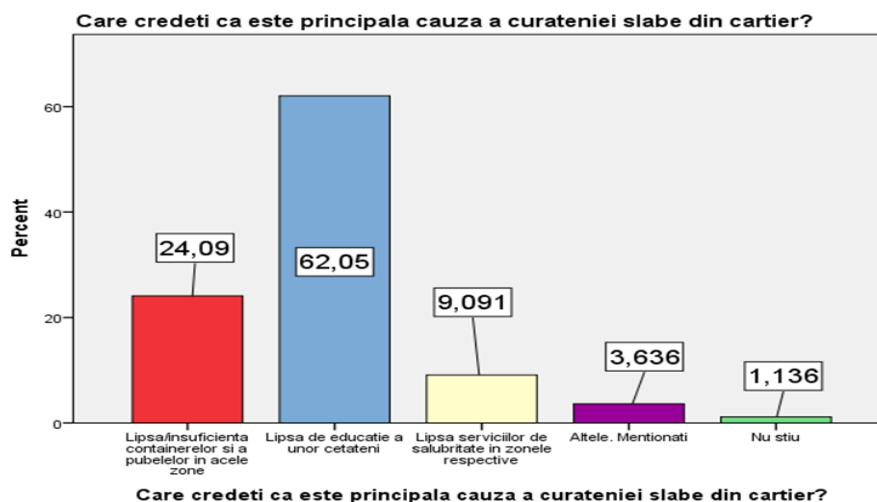
Pe de altă parte, mulți dintre locuitori s-au declarat atașați de acest cartier, subliniind atașamentul față de locurile natale și ale copilăriei: *aici m-am născut și cunosc oamenii din cartier, aici am crescut, faptul că percep*



cartierul ca pe o zonă agreabilă: *porumbeii – îi hrănesc zilnic, liniștea, grădina din spatele blocului, perceperea cartierului ca pe o zonă rezidențială modernă : modernizarea străzilor principale, modernizarea cartierului, îmi place ce a făcut primarul, atașamentul față de ceilalți locuitori ai cartierului: vecinii, oamenii de aici, anturajul, copiii, dar și apropierea de familie: aici locuiește familia mea, am familia lângă mine aici în cartier, situarea cartierului într-o zonă importantă: mall-ul este aproape, spațiile comerciale, piața din micro 39, frecvența mijloacelor de transport, apropierea de unele obiective cheie: centrele comerciale aproape de casă, parcul este aproape de casă , instituții de învățământ în zonă, zonă rezidențială ieftină: chirii ieftine, inerția: obișnuința, aici m-am obișnuit.*

Această repartizare bipolară a gradului de mulțumire față de aspectul curățeniei poate fi legată de situația existentă în proximitatea locuinței respondenților (de gradul de curățenie al străzii pe care locuiește respondentul), deoarece, din observațiile de teren s-a putut constata că situația variază de la o stradă la alta, și de la o zonă sau alta a cartierului. Există străzi curate, unde există tomberoane și străzi neîngrijite, neasfaltate și lipsite de coșuri de gunoi.

Prin răspunsurile la întrebarea nr. 6, *Care credeți că este principala cauză a curățeniei slabe din cartier?*, participanții au identificat, în majoritate de cazuri (62,05%), lipsa de educație a unor cetățeni, ca fiind cauza majoră a lipsei de curățenie din cartier, dar sunt menționate și insuficiența containerelor și a pubelelor pe străzi (24,09%) sau chiar lipsa serviciilor de salubritate în anumite zone (09,09%). În timpul anchetei de teren, operatorii noștri au resimțit, de asemenea, lipsa de amplasare a pubelelor pe străzi.



Dintre măsurile cel mai des menționate de respondenți, pentru ecologizarea cartierului, *supravegherea zonelor expuse la depunerea ilegală a deșeurilor* (246 de răspunsuri) este, de departe, cea mai potrivită măsură, din *Analele Universității Dumărea de Jos din Galați, Fasc. XX, Sociologie, nr. 18, 2023, pp. 81-111.*

perspectiva cetățenilor din cartier. *Organizarea unor campanii periodice de curățare a cartierului (207 răspunsuri)*, ar fi următoarea măsură necesară pentru menținerea curățeniei. *Amplasarea de containere selective*, cu 186 răspunsuri este cea de-a treia măsură potrivită acestui cartier. Rezultatele detaliate la această întrebare se pot observa în tabelul care urmează:

Ce măsuri credeți ca ar trebui luate pentru ecologizarea cartierului?		Responses		Percent of Cases
		N	Percent	
MEco <sup>a</sup>	Imprejmuirea proprietăților	111	12,7%	25,3%
	Supravegherea zonelor expuse la depunerea ilegală a deșeurilor	246	28,2%	56,0%
	Amplasarea de containere selective	186	21,3%	42,4%
	Instalarea unor toalete ecologice	97	11,1%	22,1%
	Organizarea unor campanii periodice de curățare a cartierului	207	23,7%	47,2%
	Altele. Menționați	26	3,0%	5,9%
<b>Total</b>		<b>873</b>	<b>100,0%</b>	<b>198,9%</b>

În urma observațiilor de teren, am putut constata prezența deșeurilor în zonele verzi, chiar în vecinătatea unor clădiri moderne. Constatăm, de asemenea, lipsa tomberoanelor selective, deși containere destinate gunoiului menajer sunt amplasate în zone cheie ale cartierului.

### **Petrecerea timpului liber**

Modul de petrecere a timpului liber este un indicator al calității vieții persoanelor. Într-o comunitate periferică și marginalizată, așa cum este cartierul Micro 40, calitatea vieții cetățenilor este, în general scăzută, iar modul de petrecere a timpului liber depinde și de resursele individuale, dar și de facilitățile oferite în proximitatea casei, întrucât aici își petrec timpul, majoritatea locuitorilor.

În ce privește opinia cetățenilor despre ceea ce cred ei că ar fi util să se amenajeze în cartier pentru petrecerea timpului liber, se poate observa din tabelul de mai jos că cele mai multe răspunsuri (275) au optat pentru un *parc* și pentru un loc de joacă în aer liber (271). Foarte mulți cetățeni au motivat că nu există locuri de petrecere a timpului liber pentru adolescenți.

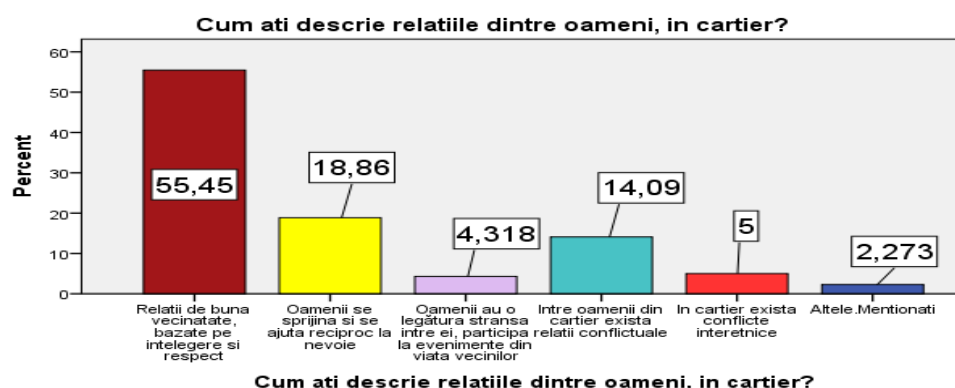
Ce credeți că ar fi util să se amenajeze pentru petrecerea timpului liber?		Responses		Percent of Cases
		N	Percent	
Timp Liber <sup>a</sup>	Parc	275	30,2%	62,8%
	Loc de joacă în aer liber	271	29,8%	61,9%
	Teren/Spații pentru practicarea sporturilor	172	18,9%	39,3%
	Spații de petrecere a timpului liber pentru seniori	164	18,0%	37,4%
	Altele. Menționați	28	3,1%	6,4%
Total		910	100,0%	207,8%

a. Dichotomy group tabulated at value 1.

Participanții au menționat, cu un număr mare de răspunsuri și variantele: *teren/spații pentru practicarea sporturilor* (172 răspunsuri) sau *spațiile de petrecere a timpului liber pentru seniori* (164) răspunsuri.

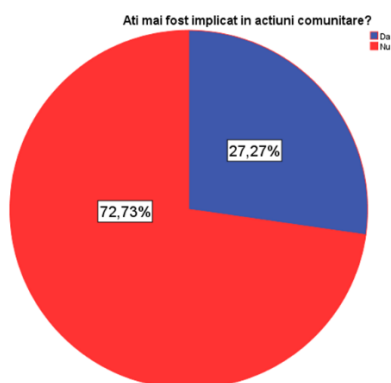
### Relațiile interumane

În ce privește relațiile interumane, ele sunt descrise ca fiind, în general, *relații de bună vecinătate, bazate pe înțelegere și respect* (55,45% respondenți), după cum se poate vedea și din figura de mai jos. Spiritul de solidaritate este prezent, dar nu este un punct forte pentru relațiile din cartier, varianta de răspuns *oamenii se sprijină și se ajută reciproc* fiind menționată de 18,86% dintre respondenți. Conflictele sunt percepute ca problemă pentru cartier, dar nu există o percepție generală privind specificitatea lor pentru zona analizată (doar 14,09% dintre respondenți afirmă existența unor conflicte interumane) și cu atât mai puțin conflictele interetnice (doar 5% respondenți menționează acest tip de conflicte). Cei care au ales varianta de răspuns *Altele. Menționați* au afirmat că *nu există relații între vecini, nu ajutor, nu ceartă*;



### Implicarea în programele comunitare

Gradul de implicare al localnicilor în acțiunile comunitare este scăzut, după cum se vede și din graficul ce urmează. Doar 22,03% dintre respondenți au declarat că au mai fost implicați în programe pentru interesul comunității, ceilalți participanți (77,97%) declarând că nu au fost implicați niciodată în astfel de activități. Acest fapt, cumulat și cu opinia exprimată la întrebarea nr. 11. *Cine credeți că ar trebui să se implice pentru dezvoltarea cartierului?*, unde majoritatea respondenților (350) au opinat că *Autoritățile Locale\_Primăria orașului/Consiliul Județean* ar trebui să se implice pentru dezvoltarea cartierului, în timp ce au neglijat responsabilitatea celorlalți factori locali. Există, totuși un număr încurajator de 42 de respondenți care consideră că fiecare locuitor ar putea interveni pentru bunăstarea cartierului, dar și rolul ONG-urilor în acest tip de implicare este destul de recunoscut (25 respondenți).



### Cine credeți că ar trebui să se implice pentru dezvoltarea cartierului?

Cine credeti ca ar trebui sa se implice pentru dezvoltarea cartierului?		Frequency	Percent	Valid Percent	Cumulative Percent
Valid	Autoritățile locale Primăria orasului/Consiliul Județean	350	79,5	79,5	79,5
	Diverse ONGuri_asociații/fundații	25	5,7	5,7	85,2
	firme si societăți comerciale	7	1,6	1,6	86,8
	fiecare locuitor al cartierului	42	9,5	9,5	96,4
	asociațiile de locatari	7	1,6	1,6	98,0
	Altele. Menționați	5	1,1	1,1	99,1
	Nu stiu	4	,9	,9	100,0
	Total	440	100,0	100,0	

Răspunsurile la întrebarea 13. *La care din următoarele activități ați dori să fiți implicat?*, scot în evidență o disponibilitate foarte mică a localnicilor de a se implica, pe viitor, în acțiuni pentru interesul comunității, cel mai mare număr de răspunsuri (250) a înregistrând varianta *Nu as dori sa fiu implicat in niciun fel de activitate*. *Campaniile de informare a cetățenilor* (98 răspunsuri), *amenajarea spațiilor verzi* (95 răspunsuri) și *campaniile de colectare a deșeurilor din cartier* (93 răspunsuri) sunt preferate printre locuitorii cartierului Micro 40.

La care dintre urmatoarele activitati ati dori sa fiti implicat?	Responses		Percent of Cases
	N	Percent	
curatenie in cartier	65	9,8%	14,8%
<b>amenajarea spatiilor verzi</b>	<b>95</b>	<b>14,3%</b>	<b>21,6%</b>
<b>campanii de colectare a deșeurilor din cartier</b>	<b>93</b>	<b>14,0%</b>	<b>21,1%</b>
<b>campanii de informare a cetatenilor</b>	<b>98</b>	<b>14,8%</b>	<b>22,3%</b>
campanii de intr-ajutorare	59	8,9%	13,4%
altele. Mentionati	3	0,5%	0,7%
Nu as dori sa fiu implicat in niciun fel de activitate	<b>250</b>	<b>37,7%</b>	<b>56,8%</b>
Total	663	100,0%	150,7%

Din răspunsurile la interviul aplicat celor două persoane cheie din comunitate, referitor la *Problemele sociale și urbanistice ale cartierului*, reies următoarele:

Schimbări în structura populației din cartier. Cartierul Micro 40 a fost, inițial, creat pentru migrații veniți din mediul rural, ca să lucreze în Combinatul Siderurgic din Galați. Cu timpul, acest cartier muncitoresc a căpătat renumele de cartier rău-famat, în mare parte datorată prezenței unei importante populații de etnie romă care a fost asociată actelor infracționale și violențelor produse în zonă. Faima rea a cartierului persistă până în ziua de astăzi în conștiința gălățenilor și acest fapt a contribuit la scăderea prețurilor pentru apartamentele din zonă, în comparație cu cele din alte zone le Galațiului, cotate ca *zone bune*. Posibilitatea achiziționării unui apartament mai ieftin a atras multe familii tinere care și-au achiziționat apartamente și s-au mutat în cartier. Acest fapt a contribuit la schimbarea structurii populației în Micro 40, atât din punct de vedere etnic cât și din punct de vedere al vârstei locuitorilor. În prezent, „aproximativ 50% din populația cartierului este de etnie romă”, după cum precizează părintele G.P. de la Biserica Sf. Ștefan din Galați. Doamna XY de la Biblioteca V. A. Urechia remarcă, de asemenea, faptul că în cartier s-au mutat familii tinere, cu copii, iar populația romă s-a împușinat:

„S-a înnoit cartierul și din punct de vedere al oamenilor, pentru că până acum vreo 10 ani era cartierul țișanilor. Toată lumea știa că acolo, preponderent

sunt (țigani)....dar nu mai sunt așa de mulți. Au zona lor unde sunt...disparat, cam o familie la fiecare bloc, o familie-două, care s-au separat de ceilalți care sunt grămadă, dar nu mai sunt așa de mulți. Ori au plecat din România, ori au plecat în celelalte zone ale orașului, nu știu. Acolo a rămas o singură zonă care e foarte bine închegată, a romilor, dar restul...s-a mai priment cartierul cu familii tinere, cu copii...sunt oameni care muncesc și muncesc la locuri de muncă chiar bune...eu am simțit schimbarea cartierului” (Doamna XY de la Biblioteca V. A. Urechia); Sunt și persoane în vârstă, deși nu foarte multe...surprinzător...media e la 60-65 de ani în ce privește persoanele în vârstă. Puține persoane foarte în vârstă, trecute de acest prag, am văzut” (Doamna XY, de la Biblioteca V. A. Urechia).

Un fenomen important, pe care ni-l semnaleză părintele paroh G. P. este cel de depopulare masivă a cartierului, un proces care durează de 15 - 20 de ani și care, în decursul timpului a înregistrat diverse valuri de depopulare, în prezent înregistrându-se o accelerare a acestuia. Fenomenul depopulării a dus la abandonarea locuințelor din cartier. „Există locuințe care au rămas goale, din varii motive: fie sunt locuite temporar, pe perioada vacanțelor, fie sunt abandonate pe perioadă lungă de timp de către proprietari care și-au găsit alte rosturi în alte țări, dar își păstrează aceste proprietăți din diferite motive. Aproximativ 1/3 din aceste locuințe este abandonată sau, aceste locuințe sunt frecventate pe o perioadă scurtă de timp” (pr. paroh G. P, de la Biserica Sf. Ștefan).

Structura populației din cartier este modificată și prin „intrarea unei populații minoritare de migranți care lucrează în construcții, hotelărie, în industria ospitalieră dar și în alte domenii de activitate (pr. paroh G. P, de la Biserica Sf. Ștefan). Această populație minoritară provine din țări asiatice (Vietnam, Filipine, Sri Lanka), aduce cu sine și o serie de „probleme de natură socială, spirituală, economică, culturală” (pr. paroh G. P, de la Biserica Sf. Ștefan).

Suprapunerea unor straturi sociale și culturale în cartier este un alt fenomen identificat, generat de coexistența etnicilor romi cu populația românească, dar și de conviețuirea oamenilor de diferite categorii sociale. „Sunt diferențe foarte mari între familiile care stau acolo, în cartier, iar între nivelul de studii, nivelul de trai, nivelul în care percep viitorul copiilor, e o diferență foarte mare. Sunt mai multe clase sociale acolo, în cartier...cred că mai multe decât numărăm noi” (Doamna XY de la Biblioteca V. A. Urechia). Deși locuiesc în aceeași comunitate, există factori de segregare, care-i distanțează pe locuitorii din Micro 40. Cel mai important factor de segregare identificat este *cel legat de ocuparea populației din cartier*. Există oameni care muncesc și oameni care nu lucrează nicăieri, fiind asistați social de către Statul român. „Sunt [...] familii bune, cu serviciu, cu stare și familii mai puțin bune dar care muncesc să-și crească copiii, dar sunt și multe familii care nici nu muncesc, nici nu caută să muncească și care stau, efectiv, pe banii statului” (Doamna XY de la Biblioteca V. A. Urechia).

Un alt factor de segregare este cel legat de prezența persoanelor cu activitate infracțională în rândul locuitorilor din cartier, astfel încât se poate vorbi de cartierul de suprafață, pe care îl vede toată lumea și cartierul subteran, ascuns de ochii privitorului, dar care se face resimțit prin activitatea infracțională care se desfășoară în cartier .

*„Cartierul ăla e cu două fețe...eu m-am învățat cu el... e cartierul care-i sus....care s-a ridicat față de cum era acum 20 de ani...dar e cartierul subteran, care în ultima perioadă...nu știu...de la pandemie încoace, e din ce în ce mai rău, e din ce în ce mai adâncă toată chestia asta. Nu se mai împletesc cele două cartiere...cumva încep să devină din ce în ce mai separate”* (Doamna XY de la Biblioteca V. A. Urechia).

Observăm, din spusele persoanelor intervievate că avem în cartier două tipuri de populație, fiecare cu stil de viață diferit și cu preocupări diferite. Starea de normalitate în cartier este asociată cu populația care muncește și-și respectă obligațiile sociale, iar starea de anormalitate este asociată populației neocupate și cu activitate infracțională. *„Cred că cartierul ăla e un cartier normal al Galațiului prin prisma oamenilor care locuiesc acolo...și care, având în vedere că , preponderent sunt oameni muncitori care-și văd de viața lor și de serviciul lor, cât de cât, îi acoperă, momentan, pe ceilalți. Probabil că la un moment dat, când se vor ridica adolescenții ăștia care sunt acum....și (pe) care nu-i mai văd ghidați de nimeni să facă ceva bun și să-și caute un loc de muncă și majoritatea vor să plece afară și să facă numai prostii, să vină cu bani înapoi, cred că în 5-6 ani, cei răi îi vor depăși pe cei buni acolo, în cartier”* (Doamna XY de la Biblioteca V. A. Urechia).

O altă problemă identificată este șomajul, lipsa locurilor de muncă și a interesului pentru căutarea unui loc de muncă. *„În primul și în primul rând faptul că nu toți oamenii au un loc de muncă. Deci asta este cea mai mare problemă acolo, în cartier”* (Doamna XY de la Biblioteca V. A. Urechia). Respondenții noștri remarcă faptul că nu este vorba, în cartier, de șomeri aflați în căutarea unui loc de muncă ci de o populație total dezinteresată de muncă, în mare parte asistată social. Acest dezinteres se manifestă *„în condițiile în care există o paletă de locuri de muncă oferite de către Stat, sau din diverse alte paliere, dar persoanele șomere sau în căutarea unui loc de muncă le refuză, având alte oportunități de a-și susține existența”* (pr. paroh G. P, de la Biserica Sf. Ștefan); *„sunt și multe familii care nici nu muncesc, nici nu caută să muncească și care stau, efectiv, pe banii statului”* (Doamna XY de la Biblioteca V. A. Urechia).

Prezența unei populații afectată de diverse adicții. Sărăcia, lipsa locurilor de muncă, neocuparea, prezența infracțională în cartier, conduc la o viață lipsită de orizont a locuitorilor din cartier, astfel încât, foarte mulți devin vulnerabili în fața adicțiilor de tot felul. Cartierul oferă foarte multe contexte în care locuitorii pot consuma alcool, pot juca jocuri de noroc sau pot consuma droguri. *„Partea proastă e că acolo sunt și multe baruri, deci, în Analele Universității Dunărea de Jos din Galați, Fasc. XX, Sociologie, nr. 18, 2023, pp. 81-111.*

zona de piață care este în mijlocul cartierului, sunt 5 baruri care sunt în permanență deschise, de dimineață, de la 6.30 până seara la 10.00, unde se mai joacă și la aparatele alea, de jocuri de noroc. Tot în cartier este și o sală de jocuri de noroc...vorbit de partea dinspre piața General Berthelot și mai sunt și în partea cealaltă, din zona fostului cinematograful Flacăra...mai sunt destule săli de jocuri de noroc, deci un cartier în care nu s-a investit pe parte de economie, zic eu, doar partea asta, cum să scoatem bani...pentru băieții deștepți care se gândesc cum să scoată bani” (Doamna XY de la Biblioteca V. A. Urechia).

Alcoolismul și dependența de jocurile de noroc sunt tipurile de adicție obișnuite în cartier „e adevărat că sunt foarte multe persoane care consumă alcool” (Doamna XY de la Biblioteca V. A. Urechia), motiv pentru care în această comunitate s-a creat un centru dedicat alcoolicilor anonimi. „Vis à vis de acest locaș de cult (Biserica Sf. Arhid. Ștefan), există un mic spațiu social pe care l-am pus la dispoziția comunității Alcoolicii anonimi. Aici sunt tratați prin metoda celor 12 pași Minnesota, un număr variabil de dependenți de alcool, în special, dar aceeași soluție terapeutică se aplică și dependenților de droguri și respectiv, jocuri de noroc. Dependența aceasta funcționează pe un mecanism propriu tuturor dependențelor. Cu rezultate extraordinare acest centru. Se bucură de încrederea celor care participă la aceste întâlniri săptămânale...în fiecare zi de marți, la ora 18.00 există această reuniune și avem materialele puse la dispoziție [...], dar este și această prezență spirituală, realizată de preoți, printre care sunt și eu și încercăm să ajutăm acești oameni care nu aparțin doar cartierului Micro 40 ci vin chiar din alte cartiere sau chiar din alte orașe, pentru că sunt însetați de o altfel de viață” (pr. paroh G. P, de la Biserica Sf. Ștefan). Acest centru este realizat la inițiativa parohiei Sf. Arhid. Ștefan, în colaborare cu un centru de tratare a dependențelor de la Bacău, centrul Oxigen și este singurul centru din oraș de acest gen.

Populație afectată de sărăcie extremă În cartier, discrepanțele dintre locuitori, în ceea ce privește nivelul de trai, sunt foarte mari, astfel încât putem distinge locuitori foarte înstăriți dar și locuitori afectați de sărăcie extremă „e adevărat că sunt foarte multe persoane care nu au loc de muncă și care sunt foarte săraci și vai de capul lor și cerșesc pentru o pâine” (Doamna XY de la Biblioteca V. A. Urechia). În cartier există blocuri întregi decuplate de la utilitățile de apă, curent electric, gaz, deoarece sunt datornici. „Un număr extrem de mare din această parohie nu au apă, sunt decuplați de la sistemul de apă...imaginați-vă ce este vara într-o locuință unde nu este apă pentru toaletă, pentru nevoile zilnice. Sunt decuplați, nu au plătit și zilnic, sau la două zile vine o cisternă din partea Primăriei care le oferă apă gratuit” (pr. paroh G. P, de la Biserica Sf. Ștefan). Biserica vine, de asemenea, în întâmpinarea nevoilor acestor locuitori și le permite accesul la apă, în curtea bisericii, dar nu sunt mulți care profită de acest ajutor. În afară de lipsa accesului la apă, există locuitori fără acces la gaze naturale, din același motiv al neachitării facturilor, dar și locuitori fără acces la curent electric. Biserica îi ajută cu

Analele Universității Dumărea de Jos din Galați, Fasc. XX, Sociologie, nr. 18, 2023, pp. 81-111.



lumânări, pentru a-și ilumina casele. Totuși, lipsa accesului la apă afectează cea mai mare parte dintre acești locuitori „cred că sunt câteva sute de familii care vin și se alimentează cu bidonul” (pr. paroh G. P, de la Biserica Sf. Ștefan). În aceste blocuri decuplate există familii care au contract privat cu furnizorii de apă și din când în când le mai permit vecinilor să se alimenteze cu apă, ceea ce rezolvă parțial și inconstant această problemă.

Alte probleme identificate:

Lipsa unei piețe constituie o problemă pentru locuitori care nu pot ajunge tot timpul în supermarket sau în mall pentru a-și face aprovizionarea. Fie că aceste supermarketuri sunt destul de departe de zona lor de rezidență, fie că au prețuri cu adaos comercial ridicat, supermarketurile nu constituie locuri de aprovizionare cotidiană pentru locuitorii din cartier. „În al doilea rând faptul că nu este niciun centru comercial acolo, în cartier, sau o piață de unde lumea să se poată aproviziona [.....]Este și Kaufland-ul și Mall-ul. Nu mă refeream la un centru comercial mare sau un supermarket, mă refeream la o piață de unde lumea să se poată aproviziona. Singura piață mai apropiată este în Micro 39. Pentru persoanele care sunt mai în vârstă sau pentru persoanele care se duc la serviciu și-ajung foarte târziu acasă...e destul de greu dacă nu au mașină, să vină cu sacoșele până acolo. Acolo, în Micro 40 a fost o piață. Piață de legume, fructe, carne și lactate, care a fost demolată la un moment dat...s-a refăcut amplasamentul, s-a asfaltat acolo, s-a făcut frumos în ideea care ni s-a spus, că se va face o piață...nu s-a mai făcut piață acolo...a rămas loc de parcare pentru mașini. Deci, promisiunile au rămas. Este adevărat că sunt 2-3 magazinașe acolo care sunt de tip universal și fac aprovizionarea populației, dar una e să cumperi de la un privat și alta e să cumperi de la un om care a muncit (pământul) și care vine cu produse proaspete în fiecare zi. Cei are sunt cu magazine acolo își fac aprovizionarea din supermarketuri, își pun adaosul lor comercial și vin acolo și vând ca să-și scoată și ei un bănuț” (Doamna XY de la Biblioteca V. A. Urechia); O piață de-asta ne-ar scuti de foarte mult efort și poate ar duce și la îmbunătățirea economiei locale, nu numai la îmbogățirea celor care au prins vad acolo și și-au făcut magazinașe” ” (Doamna XY de la Biblioteca V. A. Urechia).

În fotografia de mai jos, realizată în timpul observațiilor de teren se poate vedea piațeta renovată care trebuia să primească funcțiunea unei piețe pentru locuitori. Așa cum a menționat doamna XY de la Biblioteca V. A. Urechia, aici există câteva magazine mixte și foarte multe baruri unde locuitorii își petrec ziua începând de la primele ore ale dimineții și până seara.

Mijloace de transport insuficiente și lipsa legăturii directe cu zona centrală a orașului constituie o reală problemă pentru aglomerarea urbană din cartierele Micro 40, Micro 38 și Micro 13. „E o mare problemă cu mijloacele de transport la noi. De când s-a refăcut strada și s-a făcut frumos, într-adevăr, e frumos, șoseaua frumoasă, piața aia arată superb...vorbec de Piața General Analele Universității Dumărea de Jos din Galați, Fasc. XX, Sociologie, nr. 18, 2023, pp. 81-111.

Berthelot, nu prea mai avem mijloace de transport pentru că s-au scos foarte multe autobuze. Eu, ca să plec de la serviciu am un singur autobuz care mă duce direct acasă. Dacă nu l-a prins pe ăla care circulă la interval de jumătate de oră, trebuie să mă duc tot orașul roată și să schimb vreo 3 autobuze ca să ajung. Și pe partea cealaltă, cu tramvaiul...nu de-aici...că de-aici n-am cum să plec cu tramvaiul...din piață (Piața Centrală)...tramvaiul nu oprește în Micro 40. Stația din Micro 40 a fost anulată.... oprește la Liceul 3 în Vlaicu și după aceea oprește după ce face cotul ăla și se duce spre Micro 39. Pentru persoanele vârstnice care locuiesc în partea asta, spre Carrefour, e destul de mult de mers. E mult de mers. E foarte mult. Știu că noi am avut de-aici (din zona centrală) un autobuz direct spre Micro 40...traseul 36 care ajungea foarte repede și care făcea legătura foarte rapidă cu cartierul. S-a scos traseul ăla. Știu că s-au făcut niște solicitări, dar ni s-a spus că ...de-aici (din zona centrală) putem lua traseul 20, să mă duc în Piața (Piața Centrală) și de-acolo să iau un tramvai. Poate cei de la Transurb ar trebui să ia în considerare și că legăturile astea să fie și cumva gândite, căci dacă traseul 20 întârzie câteva minute, eu nu-l mai prind pe ăla din piață. Ele (legăturile) nu sunt corelate și e o zonă foarte aglomerată acolo. Și cartierul Micro 40 și Micro 13 și Micro 38...e o zonă foarte aglomerată. De când s-a făcut Mall-ul e și mai aglomerat și mijloacele de transport destul de puține și destul de aglomerate". Până acum a fost pandemie și chiar și acum există covid și nu poți să zici că e o călătorie confortabilă când stai nas în nas cu celălalt, în permanență" (Doamna XY, de la Biblioteca V. A. Urechia).

Problema câinilor comunitari nu a fost constatată în cartier. „Câini comunitari n-am mai văzut demult. Este un singur câine care e câinele cartierului, dar e din ăla cu ștanță în ureche. N-am văzut câini bătuti, maltratați...am văzut multă lume cu animale personale...deci sunt foarte mulți care au câini, sunt foarte mulți care au pisici. Nu am văzut animale abandonate, iar animalele de companie, din câte am văzut, sunt foarte bine îngrijite" (Doamna XY, de la Biblioteca V. A. Urechia).

Lipsa siguranței în cartier: Cartierul Micro 40 este o zonă în care se desfășoară o activitate infracțională ridicată, aceasta fiind asociată, în special etniei romă. „O altă mare problemă acolo în cartier este marea prezență a persoanelor de etnie romă, foști delincvenți, viitori delincvenți care aduc mari probleme, acolo, în cartier" (Doamna XY, de la Biblioteca V. A. Urechia). Există o segregare a grupărilor implicate în activitatea infracțională în funcție de tipul de activitate desfășurat, dar și în funcție de zonele de influență pe care le au în desfășurarea acestor activități. „Eu vă pot spune ce știu din auzite, pentru că nu am nicio legătură personală cu personaje de genul ăsta, dar știu că acolo, în cartier sunt găști care se ocupă cu prostituție, care se ocupă cu droguri și care se ocupă cu camătă. Astea sunt știute de aproape toată lumea din cartier...care știe cine și cu ce se ocupă. Partea cu drogurile e din ce în ce mai vizibilă pentru noi, cei de-acolo, din cartier, adică toată lumea știe unde, cum, ce fel...deși cei de la secția 4 (de Poliție), care sunt foarte aproape de noi, nu știu

niciunul, nimic” (Doamna XY, de la Biblioteca V. A. Urechia); „Principalele abateri legale pe care le înregistrează zona aceasta, nu neapărat populația romilor, dar cu predilecție aceasta, sunt infracțiuni legate de trafic de persoane, afaceri ilegale din video-chat, trafic de mașini, trafic de droguri, cultivare de droguri cu regim special, trafic de arme și de multe ori, liderii acestor grupări amestecă, mixează acest gen de infracțiuni și din cauza aceasta există foarte multe probleme” (pr. paroh G. P, de la Biserica Sf. Ștefan).

Situația infracționalității pare că s-a agravat în ultima perioadă, în special după pandemie, după cum remarcă doamna XY, de la Biblioteca V. A. Urechia: „În ultima perioada am observat că s-au întors foarte mulți delincvenți de-afară (din străinătate)...deci, după pandemie a fost așa...un boom...cu persoane pe care eu nu le-am văzut acolo, în cartier, niciodată. Cefe late, cu aur pe ei și cu tatuaje și cu ...care tot încearcă să se impună și să-și facă legea pe-acolo, dar am zis și-accentuez...sunt anumite zone din cartier care sunt rău-famate, nu tot cartierul. În acele zone intră persoanele care sunt vechi acolo, în cartier, care lasă capul plecat și care nu zic nimic, care trec și se fac că nu văd, ca să-și poată să-și ducă viața, acolo, în locul respectiv...e un nucleu, acolo, undeva în fața fostei Școli nr. 30, care nu mai funcționează și care e cel mai periculos loc din cartier, zic eu”.

Siguranța în cartier prezintă un paradox, deoarece vorbim de siguranța locuitorilor din cartier dar și acelor care tranzitează cartierul. Pentru locuitorii din cartier, siguranța pe stradă nu constituie o problemă deoarece sunt considerați „de-ai locului”, fapt care îi protejează. Cea mai rea situație este pentru cei care vin din alte cartiere și care sunt ușor reperați de bandele din cartier. „Știți că e o chestie tare ciudată acolo, în cartier. Pentru cei din cartier, pentru cei care stau acolo, nu e nicio problemă să te deplasezi în cartier, pentru că suntem cumva asimilați ca fiind ai locului, ai lor. Nu pot să-mi dau seama pentru cineva venit din afară (din alte cartiere ale orașului), cât de sigur e acel cartier, în ideea în care toată lumea zice «vai, că acolo nu poți să stai pe stradă după ora 9.00, că cine știe ce se întâmplă, îți dă cineva cu ceva în cap». N-am auzit de cazuri să dea nimeni, nimănui cu ceva în cap...eu personal, pentru că sunt acolo, în cartier și la 12.00 noaptea mă duc acasă singură...toți țigani și toți borfașii îmi spun «săru-mâna» pentru că sunt de-a locului...adică toți cei de-acolo din cartier au chestia asta cu «ei și-ai lor. Eu nu mă simt amenințată pentru că acolo stau și pentru că-i cunosc pe toți». „E adevărat că am avut și eu conflicte cu diferite persoane de-acolo pentru că e inerent, dar nu mă simt amenințată”. „N-am auzit să se ia de copii, s-atace copiii, să le vorbească urât, chiar n-am văzut. Cred c-am văzut în alte cartiere, fără să vreau, genul ăsta de borfași care trag de liceene, dar, acolo-n cartier, n-am văzut” (Doamna XY, de la Biblioteca V. A. Urechia).

Pe de altă parte, nu tot cartierul este rău-famat, ci doar zone în care habitează locuitorii „cartierului subteran”. Oamenii au învățat care sunt acele zone periculoase și le evită, sau și-au adaptat existența pentru a

rezista în cartier. Cartierul s-a ridicat în ultima vreme, adică s-a mai reînprospătat, au venit oameni cu familii, cu copii, care vor să-și facă o viață acolo, nu mai sunt atât de mulți romi, nu mai sunt atât de mulți delincvenți, dar, au rămas câteva zone, acolo, în cartier, unde ei sunt stăpâni. Sunt câteva blocuri, câteva blocuri grupate, unde nu poți să intri între ei, nu poți să vorbești cu ei, acolo ei fac legea" (Doamna XY, de la Biblioteca V. A. Urechia); „E o zonă în care dacă știi să te pui bine cu persoanele cu bani și care învârt afaceri murdare, îți merge bine, acolo în cartier. Nu știu dacă plătesc tribut dar știu o serie de persoane care au luat bani cu camătă și dacă n-au mai putut să dea banii înapoi le-au pus să facă tot felul de lucruri...să-i ajute prin casă...sau să le facă treburile murdare...da se știe că ăla e omul lui cutărică și că ăla face tot ce trebuie" (Doamna XY, de la Biblioteca V. A. Urechia). Cine nu se adaptează și nu respectă legile impuse de bande, poate avea probleme cu acceptarea în cartier sau poate suporta consecințe nedorite. „E adevărat că sunt foarte multe persoane care consumă alcool, e adevărat că sunt foarte multe persoane care nu au loc de muncă și care sunt foarte săraci și vai de capul lor și cerșesc pentru o pâine, dar nu la asta mă refer când zic că acel nucleu e rău pentru cartier. E vorba de persoane care caută să-și impună legea, cu care nu poți să te pui în vorbă, că s-ar putea să te trezești cum am pățit-o eu, cu parbrizul spart la mașină, sau mai rău, să-ți dea în cap sau știu eu ce...Am citit chiar recent că a fost un caz acolo cu o doamnă care s-a mutat chiar în blocul ăsta de care vă povestesc eu, cu o casă dată de primărie și cu o fetiță cu autism și cu un băiețel, fără soț, pe care au luat-o persoanele de-acolo la întrebări și la bătaie....se pare că nemotivat ci doar pentru că «ce cauți tu acolo?»...și se pare că a venit Poliția, tot secția 4 și tot ei i-au dat amendă...că de ce a făcut gălăgie acolo, în cartier" (Doamna XY, de la Biblioteca V. A. Urechia).

Cerșetoria nu este o problemă întâlnită în cartier. „Nu, cerșetorie nu (avem)". „Din câte știu eu, da (există zone unde se practică prostituția). Este zona aceea recunoscută în cartier. Nu mai e cum era înainte, mulți au plecat afară, fetele au plecat afară și proxeneții stau aici. Cei care administrează și cei care primesc banii și care au mașini tari și care nu știi de unde le vin veniturile și care nu muncesc nimic" (Doamna XY, de la Biblioteca V. A. Urechia).

#### Deranjarea liniștii publice în cartier

Liniștea publică este afectată, în special de persoanele de etnie romă și de cele asistate social, mai ales pe parcursul nopții. „Aceste persoane asistate social, de care vă povestesc, care nu lucrează ziua și n-au nicio activitate, ele noaptea stau la semințe în fața blocului și nu-i lasă să se odihnească nici pe cei care muncesc" (Doamna XY, de la Biblioteca V. A. Urechia); „poluare fonică mai avem și din alte locuri, adică de la persoane care țin morțiș să asculte muzică împreună cu toată lumea. Avem din ăștia care își scot boxele afară pe geam, majoritatea sunt din cadrul vestitei etniei rome și care își pun lăutarii și manelele și scot boxele pe geam afară" (Doamna XY, de la Biblioteca V. A. Urechia). În afară de traficul normal de peste zi, foarte intens și care afectează liniștea locuitorilor din zonă, pe timpul nopții au loc curse de mașini: „E foarte mult

trafic pe zona aia, în special pe strada care traversează cartierul, e...noapte se circulă cu foarte multă viteză și nici nu sunt supravegheate, probabil" (Doamna XY, de la Biblioteca V. A. Urechia).

Neimplicarea autorităților în asigurarea ordinii publice. Locuitorii din zonă nu se simt protejați de autorități în acest context infracțional, mulți dintre ei având diverse experiențe neplăcute în ce privește implicarea Poliției pentru asigurarea ordinii publice. „Nu, n-am simțit protecția autorităților. Am pățit-o pe propria mea piele...vara, în general, este foarte multă gălăgie noaptea. Aceste persoane asistate social, de care vă povestesc, care nu lucrează ziua și n-au nicio activitate, ele noaptea stau la semînțe în fața blocului și nu-i lasă să se odihnească nici pe cei care muncesc. Și din proprie experiență știu că am sunat la Poliție să vină la ora 2.00 noaptea, «că nu se mai potolesc...țipă, urlă»...și mi-au cerut adresă, nume, tot și în loc să-i oprească pe ei au trecut pe lângă acele persoane și au venit la mine la ușă. «În ce problemă m-ați chemat?...de ce m-ați chemat?»...și a doua zi m-am trezit cu parbrizul spart la mașină" (Doamna XY, de la Biblioteca V. A. Urechia). Se pune problema nu numai a lipsei de protecție în contextul ordinii publice dar și lipsa asigurării confidențialității și a anonimatului celor care reclamă situații problematice: „Confidențialitatea nu există” „ Pentru mine a fost un mare șoc având în vedere că acel cartier e între două secții de Poliție...una de Poliție locală care e destul de aproape și una de Poliție județeană care nu... nu (intervine) și-n ultima vreme, sincer, nu mai văd nici patrula Poliției locale pe-acolo , prin cartier. Înainte patrulau. Cred că e cam un an de zile de când eu nu-i mai văd. Dar patrulau. Făceau patrulă pedestră, adică fără mașină și patrulau pe străzi, peste tot se duceau. Acum îi văd foarte rar și-atunci vin cu mașina și vin așa și dau un ocol, pe-acolo, prin piață, să vadă dacă e totul în ordine și atâta tot. La secția 4 de Poliție eu nu i-am văzut de mult, de foarte mult timp prin cartier" (Doamna XY, de la Biblioteca V. A. Urechia).

În încercarea de a analiza cauzele acestei lipse de implicarea a Poliției locale, constatăm o luptă inegală între autorități și structurile infracționale, dar și o demotivare, o delăsare sau o resemnare a autorităților statului în această luptă „Nu cred că e vorba de corupție, cât de faptul că nu reușesc să stârpească tot sistemul ăsta (structurile interlope)...nu știu dacă își dau interesul, pentru că nu văd interesul lor” „Am citit despre cazul ăsta în ziar și comentariile locuitorilor erau destul de acide la adresa Poliției, în special secția 4, pentru că de ea aparține acest cartier, dar, v-am zis, din punctul meu de vedere, eu nu văd implicarea Poliției în cartierul ăla" (Doamna XY, de la Biblioteca V. A. Urechia)..

Multe aspecte urbanistice ale cartierului au fost îmbunătățite în ultimii ani, prin diverse programe derulate de municipalitate: Cu toate aceste probleme, municipalitatea a făcut eforturi mari de a îmbunătăți infrastructura din cartier, astfel încât cartierul a căpătat o față modernă: „Autoritățile au intrat acolo, au renovat, au făcut șosele, au făcut garduri, au

Analele Universității Dumărea de Jos din Galați, Fasc. XX, Sociologie, nr. 18, 2023, pp. 81-111.

*reparat blocurile care erau dărămate, s-au făcut zone din astea verzi, care să fie pentru locuitori, s-au făcut parcuri pentru copii, arată mult mai nou și mai curat, față de cum era...totul dărăpănat și învechit” (Doamna XY, de la Biblioteca V. A. Urechia); „Mașini (automobile) sunt. Există persoane care muncesc și care au cu ce să-și ducă traiul. S-a refăcut cartierul. Este adevărat că s-a muncit în cartierul ăla, nu mai arată cum arăta acum 5-6-7 ani, s-au făcut parcări, s-au făcut șosele, grădinile și le-au făcut oamenii după ce au fost puse de Primărie acele garduri de împrejmuire, să zicem că investiții s-au făcut în cartier. Eu v-am zis că s-a făcut frumos și în acea piațetă, unde v-am zis că sunt o grămadă de baruri. A fost amenajat, a fost asfaltat, a fost totul pus la punct, cu camere de luat vederi în acea zonă, dar nu s-a mai finalizat ceea ce trebuia să se facă acolo. Acolo ar fi trebuit să se facă o piață. O piață de legume și fructe și poate și o zonă dedicată țăranilor care vin cu lapte și brânză ar fi de un real ajutor pentru cartierul ăla” (Doamna XY, de la Biblioteca V. A. Urechia). Locuitorii sunt atașați de zona lor de rezidență, fapt desprins atât din răspunsurile date de oamenii chestionați, cât și de cei intervievați: „Eu m-am învățat acolo în cartier, stau de 20 de ani în cartier, mie îmi place....eu stau și într-o margine a cartierului, nu prea am treabă cu interiorul. E un cartier care s-a dezvoltat în ultima vreme, de când stau eu acolo, de 20 de ani, de când m-am căsătorit....s-a dezvoltat foarte mult. E mai curat, mai luminos, s-au schimbat oamenii” (Doamna XY, de la Biblioteca V. A. Urechia).*

Relatările celor chestionați și ale persoanelor intervievate despre investițiile făcute de autorități în cartier sunt confirmate de ancheta de teren. Cartierul, în zonele centrale se integrează în spațiul urban modernizat, iar respondenții la chestionar sunt, în genere, mulțumiți de aceste realizări în zona lor de rezidență. Observăm șosele curate, intersecții prevăzute cu indicatoare, zone verzi marcate sau îngădite, parcări, prezența unor instituții importante în cartier (oficiu poștal, supermarketuri, școli, farmacii, bibliotecă).

În mijlocul piațetei centrale, un stol de porumbei aduc un plus de frumusețe și exotism locului, bucurând trecătorii și locuitorii din zonă, care și-au făcut un obicei în a-i hrăni.

Petrecerea timpului liber. Stil de viață în cartier. Lipsa spațiilor de petrecere a timpului liber. Din observațiile făcute pe teren și din analiza răspunsurilor pe care ni le-au oferit respondenții la chestionar și interviu am identificat un stil de viață provincial și lipsit de orizont pentru mulți dintre locuitorii cartierului. În afară de activitățile domestice, nu prea există oportunități de petrecere a timpului liber în cartier, singurele fiind barurile și sălile de jocuri de noroc.

În fotografia de mai sus, am surprins, dimineața la ora 11.00, bărbați care consumau alcool în baruri, acesta fiind un mod obișnuit de petrecere a timpului pentru bărbații din cartier. De asemenea, în timpul aplicării chestionarului am fost interpelați și noi de „supraveghetori” ai acestei *Analele Universității Dumărea de Jos din Galați, Fasc. XX, Sociologie, nr. 18, 2023, pp. 81-111.*

piețete cu baruri. Discuțiile s-au purtat în mod civilizat, fără a ne simți în pericol. De asemenea, putem observa un aspect specific zonelor de periferie urbană: prelungirea vieții domestice în spațiul public. Observăm îmbrăcămintea „de casă” a unor respondenți (halat, papuci de casă, batic), prezența mopului, găleata și mătura în afara locuinței, lângă ușa de la intrare în casă, rufele întinse pe sârme în afara geamurilor etc. Acest fapt se petrece în condițiile unei percepții de familiaritate a întregii zone rezidențiale, a existenței unui sentiment de „acasă” dar și a conștiinței „de cartier de margine”, nu atât de important, ca zona centrală, pentru care trebuie să porți o îmbrăcămintă „de oraș”. Periferia e un mod de viață încă, în acest cartier care face eforturi de modernizare. Parafrazez aici un coleg care, referindu-se la background-ul cultural al locuitorilor spune adesea: „e ușor să scoți pe cineva din cartier (de la periferie), dar mai greu e să scoți cartierul (periferia) din el”.

În ce privește locurile de joacă pentru copii și zonele verzi, acestea există, deși unii dintre respondenții la chestionar au afirmat că este nevoie de astfel de zone verzi și de parcuri pentru relaxare: *„Parcuri pentru copii sunt acolo, în cartier. Deci, sunt două parcuri chiar frumoase, acum s-a făcut un al treilea, mai micuț, unde se duc copiii mici. Am văzut că se duc și singuri, n-am văzut niciodată că trage cineva de ei pe-acolo, prin parc. Nu sunt supravegheate parcurile. Se duc cu părinții, cu bunicii, dar se duc și singuri. Și destul de mulți. În spatele magazinului chinezesc, pe partea stângă e un parc destul de mare și foarte mulți copii am văzut acolo...fără părinți. N-am văzut nici copii mai mari să tragă de ei, nici să se bată, chiar m-a surprins. Cred că de 10-11 ani sunt copiii, cam așa”* (Doamna XY, de la Biblioteca V. A. Urechia).

Relațiile dintre oamenii din cartier urmează criteriile de segregare a locuitorilor, principalul criteriu fiind cel al ocupării persoanelor în muncă. Existența unei categorii de locuitori care lucrează și se duc la serviciu în fiecare zi și a unei categorii de locuitori care beneficiază de ajutorul social de la statul român creează o fractură deschisă în zona relațiilor din comunitate.

Prezența persoanelor neocupate în cartier „afectează în primul rând comunitatea, discuțiile care sunt între membrii cartierului, pentru că nu e pentru nimeni plăcut, dau exemplul meu. Eu plec în fiecare dimineață la ora 7.00, împreună cu soțul meu, pe lângă mine mai pleacă de-acolo, din blocul în care locuiesc vreo 5-6 familii și restul stau acasă, că ei o să primească ceva de la stat și se bazează pe banii ăia și nu fac absolut nimic să poată să aibă și ei unele venituri” (Doamna XY, de la Biblioteca V. A. Urechia).

Găsim în cartier o comunitate foarte nesolidară, cu un spirit comunitar foarte scăzut. Avem în vedere locuirea la blocuri, care scade spiritul de solidaritate, în general, în ciuda proximității de locuire, oamenii neavând interese comune datorită eterogenității de condiție socială. Lipsa de solidaritate este în primul rând, generată de segregarea dintre

persoanele care muncesc și persoanele asistate social, care nu doresc să facă nimic pentru comunitatea lor. „Nu. Din punctul ăsta de vedere (solidaritatea între locuitorii cartierului), nu. Nici cei din etnia romă. Deci, e cam fiecare pentru el și probabil că din cauza atmosferei care e acolo, în cartier, din cauza acestor etnici romi care își manifestă influența peste tot, e cam fiecare pentru el. Eu n-am văzut situații în care « hai să ne unim, să ajutăm pe nu știu cine», sau «hai să facem noi împreună, nu știu ce», pentru că întotdeauna și la fiecare bloc e câte o familie din asta de familie roma, care îți cam sparge tot. Nu prea poți să faci nimic. Eu am avut la un moment dat, acolo, la noi, la bloc...am zis «hai să ne facem și noi curat, să ne-apucăm să văruim blocul, să punem fiecare câte ceva...ieșim noi...văruim noi...nu trebuie să angajăm firmă, nu ..... » Nu! « Noi n-avem, noi nu ieșim, noi nu facem, noi nu dregem. Nu prea reușești să faci nimic. Dacă vrei să faci ceva, faci tu, pe banii tăi, pe contul propriu...Nu știu, poate reușești să te mai unești cu o persoană – două, care gândesc la fel ca tine, dar ca să faci o coeziune așa între mai multe persoane, sau să aduni un grup, să dezvolti o idee, nu” (Doamna XY, de la Biblioteca V. A. Urechia).

Această situație aduce o dificultate majoră în încercarea de constituire a unei comunități închegate și funcționale. „Știți când o să reușească cineva să dezvolte chestia asta cu sentimentul de apartenență a cartierului? Când toți de-acolo o să muncească. Deci cea mai mare distanță care ne separă acolo, în cartier e legată de problema asta. Pentru că oamenii care muncesc și care se chinuie să-și ducă traiul de la o lună la alta, cu toate cheltuielile, cu tot ce are fiecare om, niciodată nu o să privească cu ochi buni pe cei care stau acasă, toată ziua, nu muncesc, nu fac nimic, stau și mănâncă semințe, stau și se uită la televizor, stau pe stradă și se uită la unul și la altul și care totuși, au bani să trăiască. Adică până când diferența asta nu va fi acoperită, eu nu cred că acolo, în cartier se va face așa” (Doamna XY, de la Biblioteca V. A. Urechia).

Relațiile de bună vecinătate depind foarte mult de fiecare persoană și nu constituie un dat specific al cartierului. „Așa, relații de bună vecinătate cu vecinii tăi de bloc....sunt...eu mă înțeleg foarte bine cu fetele de la magazine, depinde foarte mult și de modul în care vorbești cu omul, dar nu văd o comunitate legată. Eu nu văd apartenența asta, să fiu eu mândră că locuiesc în cartierul ăsta și hai să facem ceva ca să fie totul bine și frumos, nu văd, nu” (Doamna XY, de la Biblioteca V. A. Urechia). Individualismul este la cote înalte, în detrimentul spiritului comunitar, în ciuda îmbunătățirilor care s-au făcut de către autorități: „Acolo e fiecare pentru el. Românii care duc un stil normal de viață încearcă să ducă o viață normală, fără să interacționeze cu ceilalți care le-ar putea cauza probleme, cei care sunt de etnie romă au separatismul lor, ei între ei, ei se ceartă, ei se împacă,....nu au nicio treabă cu românii decât dacă ne înjurăm și ne certăm, .....nu văd....o coeziune acolo, ca să zic că au un ideal comun și hai să facem ceva...eu nu văd acolo, în cartier”; „eu am simțit schimbarea cartierului”, dar nu simt că am putea să ne unim cu totii și să zicem că suntem mândri că locuim în Micro 40” (Doamna XY, de la Biblioteca V. A. Urechia).



### Conflictele inter-umane

Romii trăiesc în bună înțelegere cu populația românească. Preotul paroh afirmă că *„Nu există conflicte inter-etnice propriu-zise, dar există răfuieli între bande de cartier, care antrenează deopotrivă romi și români”* (pr. paroh G. P, de la Biserica Sf. Ștefan). Cu toate acestea, populația romă are o mare rezistență la schimbare și a manifesta un stil specific de comportament care este perturbator și generator de conflicte. *„Aceste comportamente nu sunt bine tolerate de cei din jur (modul în care își organizează petrecerile, modul de a se raporta la reguli). Aceste comportamente generatoare de conflicte sunt cauza pentru care ei deseori au probleme cu legea. În cartier, poliția face verificări periodice pentru a preveni aceste conflicte între locuitorii romi și ceilalți locuitori ai cartierului”*. (pr. paroh G. P, de la Biserica Sf. Ștefan).

O cauză generatoare de conflicte, în cartier, provine din conlocuirea cetățenilor care dețin apartamente în proprietate și cei care sunt chiriași ai municipalității, discuțiile pornind de la lipsa oricărei dorințe de implicare în rezolvarea problemelor comune, de către chiriași, dar și de la lipsa de implicare a Primăriei, care în această relație are statut de proprietar. *„Conflictele pornesc din faptul că multe dintre blocurile de-acolo au fost blocurile Primăriei și în acele blocuri s-au cumpărat apartamente...deci oameni care muncesc și văd un viitor și-au cumpărat apartamentele...restul au rămas ale Primăriei. Discuții foarte multe au fost între chiriași (ai Primăriei) și proprietari, pentru că acei chiriași n-au niciun interes să facă ceva pentru îmbunătățirea condițiilor de trai, sau să arate locul și blocul ăla, frumos. Au fost discuții destul de aprinse...nu s-a ajuns la bătaie, dar cu certuri...urât. Chiriașii nu-și asumă niciun fel de cheltuială pentru că nu e treaba lor, e treaba proprietarului, în schimb au pretenția ca proprietarii să-și asume toate cheltuielile de-acolo. Sunt blocuri în care sunt jumătate chiriași și jumătate proprietari și nu prea poți să întreții un bloc care să fie și frumos și curat și să aibă toate cheltuielile plătite, și să nu mai fie chestia aia că nu e apă, nu e gaz sau nu are femeie de serviciu, totul din cheltuiala celor care-și asumă și ceilalți stau și râd”* (Doamna XY, de la Biblioteca V. A. Urechia).; *„Am văzut că în ultima perioadă Primăria a început să mai umble prin acei chiriași și să mai trieze din ei, și să-i mai scoată pe cei care nu și-au asumat acele obligații pe care le au ca și chiriași, dar încă mai sunt foarte mulți. La mine pe scară...eu stau într-o scară cu patru etaje unde suntem 20 de apartamente, din care 6 apartamente sunt ale Primăriei. Acele 6 apartamente nu contribuie cu absolut nimic la cheltuielile blocului...că nu știu...s-a stricat ceva la subsol...«haideți să punem bani că trebuie să reparăm»...nu...ei nu pun bani pentru că ei sunt chiriași, dar beneficiază ca și ceilalți. Implicarea Primăriei, din punctul ăsta de vedere, cred că nu e cum trebuie. Chiar nu e cum trebuie...adică, proprietar, iei chirie pe apartamentele alea, te implici și în cheltuielile care se fac”* (Doamna XY, de la Biblioteca V. A. Urechia).

Judecând după exteriorul scărilor de bloc, putem observa și noi lipsa unui efort comun în îngrijirea scărilor de bloc. Se pot distinge

apartamentele în care locuiesc proprietari, îngrijite, cu fațada văruiată în culori care variază după gustul proprietarilor, adevărate insule printre apartamentele rămase nevăruite, neizolate, sau care păstrează urme din varul existent încă de la inaugurarea locuințelor de blocuri. Unele ferestre, de asemenea, păstrează cadrul de lemn inițial, altele au termopane, în funcție de starea socială și interesul proprietarului de a investi în casa pe care o locuiește. Balcoanele închise au și ele istoria lor; unele trădează proprietari în vârstă, care au investit în casele lor demult (balcoane cu geamuri de sticlă și cadru de metal, astăzi oxidat), altele, mai noi, închise cu termopan, protejează, probabil proprietari tineri, cu o oarece putere financiară și interes pentru bunăstarea locuinței proprii. Interesantă e și funcțiunea pe care o îndeplinesc balcoanele. Unele sunt folosite pentru relaxare, altele pentru depozitare. Un astfel de balcon, cu funcțiune de depozitare a lucrurilor vechi și stricate ne provoacă un exercițiu de imaginație cu privire la aspectul întregii locuințe și la starea socială a locuitorilor săi.

În ce privește conflictele *inter-etnice*, acestea nu există la nivel manifest în cartier, dar pentru că populația romă este asociată actelor de infraționalitate, neocupare în ce privește munca și actelor de deranjare a liniștii publice, putem vorbi de un conflict latent. „Nu, deci între culte religioase nu, între români și romi nu, decât foarte rar...conflictele sunt între romi. V-am zis, între români și romi sunt conflicte foarte rar, care sunt ad hoc și se sting de la sine, dar, ce-am observat, conflictele sunt între romi...ei între ei, în etnia lor. Eu cred că se ceartă pe zonele de influență pe care le au. Mulți din cei din această etnie sunt cei care se ocupă de camătă, de prostituție, de droguri. Majoritatea sunt dintre romi și certurile dintre ei sunt pe zone de influență” (Doamna XY, de la Biblioteca V. A. Urechia).

În ce privește răfuielele majore între bande și actele de vandalism, ele nu se petrec în cartier. „Nu... v-am zis, ei se ceartă între ei, dar nu în cartier. Sunt niște certuri din astea, țipete, urlate, nu bătăi, cum s-a mai auzit, cu săbii, topoare și alte chestii...deci ei nu acolo își rezolvă problemele. Cred că își rezolvă problemele în alte zone ale orașului. Acolo, din ce-am auzit sunt doar injurii adresate, împins, trântit portiere la mașini...din astea”. „Din câte știu, din auzite, grupări sunt mai multe, cu zone de influență diferite, dar se pare că șefii nu stau acolo. Deci, șefii grupărilor care-și desfășoară activitatea în cartier nu stau acolo-n cartier. Sunt șefi care locuiesc în zona pieței, am auzit că pe la case, în zona Vadul Ungurului, deci șefii sunt în altă parte, nu sunt acolo. Acolo sunt doar executanții” (Doamna XY, de la Biblioteca V. A. Urechia).

Aspecte ale vieții religioase în comunitate. Problema spirituală. În parohie există 3200 de familii de credincioși. Preotul remarcă o diluție a credinței ortodoxe tradiționale prin împrumutul altor elemente spirituale venite din extremul Orient. Din cele 3200 de familii, preotul consideră că doar 100 frecventează curent biserica, dar sunt și credincioși care

Analele Universității Dunărea de Jos din Galați, Fasc. XX, Sociologie, nr. 18, 2023, pp. 81-111.

frecventează ocazional sau mai rar slujbele bisericii. Credincioșii ortodocși manifestă preferințe și pentru alte curente spirituale astfel că apar tendințe noi în credința tradițională, care e impregnată de o coloratură extrem-orientală. „Credincioșii romi manifestă o credință adaptată la felul lor de a fi, impregnată de credințe și practici ancestrale, superstiții” (pr. paroh G. P, de la Biserica Sf. Ștefan).

Aspecte legate de educație, instruire, frecventarea cursurilor, abandon școlar.

În ce privește educația copiilor din cartier, există, de asemenea, două tendințe majore: Cea a copiilor și adolescenților care nu sunt afectați de problemele infracționale din cartier, „sunt copii din cartier care învață la licee bune din oraș, care fac o adevărată navetă să ajungă la licee...la Liceul Dunărea, care știți unde este, la Liceul Economic, care, la fel, e foarte departe...știu copii care sunt și la LVA și stau acolo, în cartier...de-asta vă zic, că sunt diferențe foarte mari între familiile care stau acolo, în cartier” (Doamna XY, de la Biblioteca V. A. Urechia), dar și tendința de abandon școlar la copiii din familiile sărace și familiile de romi. „Știu cazuri de abandon școlar, copii care s-au lăsat de școală pentru că părinții lor nu muncesc și sunt asistați social, care au aceeași idee, că «eu chiar dacă nu muncesc, statul îmi dă. Sunt copii încă mici, la 15-16 ani, care încep să gândească așa și asta nu e bine» (Doamna XY, de la Biblioteca V. A. Urechia); „Mai sunt situații de copii cu părinți plecați afară (în străinătate)...unul dintre părinți plecat afară și rămasă mama cu copiii, care-i crește și care nu se duce la serviciu și care primește bani de-afară, dar ele nu folosesc acei bani pentru creșterea copiilor....se duc și-și fac manichiură, pedichiură și alte cumpărături și copiii stau vai de capul lor” (Doamna XY, de la Biblioteca V. A. Urechia).

Identificăm, totuși, infiltrarea rețelelor de trafic de droguri printre liceeni: „cartierul are limita la acele două licee, cartierul se termină unde încep acele licee...n-am auzit situații să fie copii de-acolo, sau elevi, afectați de persoanele astea din cartier. Singura chestie pe care am auzit-o și am auzit-o recent, nu în cartier ci la o întâlnire cu mai mulți părinți, este despre faptul că încep, ușor, ușor, la poarta liceului, să-și facă veacul cei care vând droguri, dar eu, personal, n-am auzit situații până acum. Am auzit la această întâlnire unde a fost prezent cineva de la Antidrog și am auzit cazuri în care au fost opriți la poartă, li s-a luat telefonul, li s-a dat pliculețul...” (Doamna XY, de la Biblioteca V. A. Urechia).

Părintele paroh constată că populația romă manifestă o rezistență în ce privește școlarizarea copiilor lor, ei urmând doar clasele primare, iar problema fetelor care abandonează școala deoarece se căsătoresc devreme, este bine-cunoscută deja.

O altă problemă sesizată de părintele paroh este o consecință a depopulării masive a cartierului, proces care a avut ca efect scăderea populației școlare și închiderea uneia dintre cele două școli (Școala nr. 30 a

fost închisă acum 7 ani). De asemenea și Școala nr. 18 funcționează la un efectiv școlar redus (de la 1000 de copii, acum învață aici 300-400).

În ce privește oportunitățile de dezvoltare a cartierului, există câteva aspecte menționate de cei doi intervievați: existența unui teren viran unde s-ar putea face un teren de fotbal pentru adolescenți: „Acolo, lângă fostul Liceu M.A.I.A., e un teren viran unde se duc copiii ăștia și bat mingea pe maidan...exact un maidan, pentru că acolo e un teren gol unde nu e nici iarbă, nimic. Acolo s-ar putea face un teren de fotbal. În incinta Liceului M.A.I.A. știu că sunt foarte multe clădiri care nu știu dacă se folosesc toate, ci de-afară pare că sunt clădiri care nu sunt utilizate, undeva în spate, spre strada Năruja...poate acolo s-ar putea face ceva, un spațiu unde să se ducă copiii ăștia...nu știu, n-aș avea idee ce să facă, dar să fie ceva pentru ei și gratuit. Știți că noi avem acolo, în cartier o filială a bibliotecii care e destul de aglomerată pe partea de utilizare a calculatoarelor. Sunt 10 calculatoare acolo, care sunt în permanență ocupate și sunt ocupate de copii din cartier. Poate ar putea face acolo o sală de jocuri pe calculator, sau ar putea să fie cineva care să-i învețe cum să facă jocuri pe calculator...mă gândesc că asta îi atrage...sau jocuri de societate...ceva ca să-i adune acolo și să le canalizeze energia spre altceva” (Doamna XY, de la Biblioteca V. A. Urechia).

Posibilitatea extinderii spațiului filialei Bibliotecii V.A. Urechia din cartier: „Acolo, dacă am avea posibilitatea să extindem filiala pe care o avem, dacă am putea să facem un spațiu de joacă pentru copii, ar fi minunat. Acolo noi avem spațiu în clădirea fostului Liceu 3, suntem destul de înghesuiți ca și spațiu și nu avem spațiu exterior. Noi, la toate filialele pe care le avem, facem pe perioada verii niște activități de vacanță pentru copii. La filiala aceea nu prea se poate face ceva afară și în spațiu verde, pentru că n-avem unde. Dacă ar fi să mă implic la ceva de genul ăsta, asta aș face acolo...un spațiu exterior în care să ne desfășurăm noi activitățile (Biblioteca V. A. Urechia) cu copiii de-acolo din cartier. Adică să-i chemi la un atelier, să spunem povești, să citim, să povestim, să pictăm....activități care să le ocupe și lor timpul, să le dezvolte și creativitatea și să nu-i mai țină nici legați de tablete, calculatoare sau alte chestii de genul ăsta, căci mulți dintre ei au așa ceva”. Aș vedea acolo și un centru pentru adolescenți...un spațiu de socializare pentru ei...nu neapărat al bibliotecii..., poate să fie gestionat și de altcineva, dar să fie un spațiu în care copiii să-și poată petrece ziua, să fie supravegheați și să facă ceva cu posibilitățile lor și cu ideile lor...niciodată nu se știe unde găsești un geniu” (Doamna XY, de la Biblioteca V. A. Urechia).

Derularea unor cursuri de prim ajutor pentru adolescenții din cartier, deoarece acestea „sunt foarte bine primite...noi am făcut aici la sediu un curs de prim ajutor...nu un curs...o sesiune demonstrativă am făcut...au venit cei de la ISU și au făcut cu manechin...erau, cred că 120 de copii, adolescenți, erau peste 14 ani...foarte pasionați de ceea ce ar putea să facă, de cum ar putea să facă....” (Doamna XY, de la Biblioteca V. A. Urechia).

Necesitatea creării acestor spații dedicate pentru adolescenții din cartier este subliniată de doamna XY de la Biblioteca V. A. Urechia: e

important să „aibă un loc al lor și să vadă viitorul ăsta mai în roz....s-a creat așa o distanță mare între cei care au și cei care n-au. Poate nu ăsta ar trebui să fie viitorul pe care să-l aibă copiii de-acolo...că dacă dai în cap la unul și dacă te duci și vinzi droguri, ai bani și ești cel mai tare. Poate ar trebui să învețe că și dacă faci altceva poți s-ajungi la fel de mare”; „E adevărat că părinții care cresc copii buni și care încearcă să-i crească după asemănarea lor și încearcă să le imprime niște valori morale și materiale...adică nu tot ce faci e corect, sau faptul că ăla are bani e iar corect...dar poate că locuri din astea amenajate i-ar putea atrage și pe ceilalți, care văd altceva la părinții lor” (Doamna XY, de la Biblioteca V. A. Urechia); Nu lipsa locurilor de joacă, că locuri de joacă sunt...un spațiu unde să-și petreacă timpul adolescenții...nu știu, să joace fotbal sau să poată face altceva cu care să-și petreacă timpul în cartier, acolo [...] Poate având ceva de făcut și în sprijinul comunității și pentru recreerea lor, încep să iasă din cotidianul care este acuma în cartier și să vadă o oportunitate pentru viitorul lor” (Doamna XY, de la Biblioteca V. A. Urechia).

O altă oportunitate de dezvoltare este identificată de părintele paroh: „Ar fi necesar un centru afterschool pentru copiii săraci din cartier” (pr. paroh G. P, de la Biserica Sf. Ștefan).

Cu privire la inițiativa privată și dezvoltarea zonei de afaceri, doamna XY de la Biblioteca V. A. Urechia sesizează necesitatea unui magazin de desfacere carne și produse din carne: “Eu mi-aș face un magazin de carne acolo...un magazin de desfacere carne și produse din carne, pentru că nu este. Și sunt foarte multe familii care ar vrea să se ducă acolo să-și facă cumpărăturile, decât să se ducă în Piața mare, sau în Carrefour, sau în Piața din 39” (Doamna XY, de la Biblioteca V. A. Urechia).

Deși este o zonă modernă, micile afaceri nu există în zonă: „În afară de acele magazine din piață, farmaciile și săli de jocuri”, în cartier nu există alte inițiative private”, constată doamna XY, de la Biblioteca V. A. Urechia.

Disponibilitatea locuitorilor de a se implica în proiecte de dezvoltare a zonei este foarte scăzută, fapt constatat din răspunsurile la chestionar, dar și din confirmările respondenților la interviu. În schimb, cei doi respondenți la interviu au manifestat disponibilitate în implicarea pentru comunitate. Părintele paroh a afirmat că ar putea pune la dispoziție spațiul bisericii pentru after-school și chiar să găsească câțiva voluntari care să desfășoare activități pedagogice cu copiii. Doamna XY, de la Biblioteca V. A. Urechia, s-ar putea implica în proiectele de extindere a filialei Bibliotecii în cartier.

### **Concluzii**

Din analiza datelor culese în timpul cercetării de teren se remarcă următoarele:

- Cartierul Micro 40 este o comunitate urbană care trece prin transformări esențiale de modernizare. Prin implicarea

autorităților locale, o mare parte a infrastructurii locale a fost modernizată. Populația cartierului, este segregată în funcție de gradul de ocupare în muncă, stare socială și după criteriul etnic. Segregarea etnică este subordonată gradului de ocupare, populația de etnie romă, fiind, în cea mai mare parte asistată social. Cealaltă jumătate a populației din cartier este adaptată vieții urbane, fiind integrată în muncă și distingându-se prin respectarea normelor sociale.

- Populația cartierului a suferit transformări din punct de vedere structural, fiind afectată de o depopulare masivă, explicată prin procesul de emigrare în străinătate și prin mutarea familiilor tinere datorită prețurilor mai accesibile ale apartamentelor din zonă. Aceste schimbări de structură se înregistrează atât la nivel etnic, cât în privința vârstei locuitorilor din cartier.
- Conviețuirea populației de etnie romă cu populația de români, precum și prezența imigranților asiatici (Vietnam, Filipine, Sri Lanka) dau cartierului o notă de multiculturalitate și multietnicitate.
- Se disting în cartier mai multe straturi culturale și sociale, fiind identificat și un potențial infracțional ridicat, astfel încât se poate vorbi de un cartier vizibil, de suprafață și de un cartier subteran, dominat de grupurile infracționale.
- Din punctul de vedere al nivelului de trai, în cartier există două tipuri majore de locuitori: cei care au putere financiară și duc un trai decent și locuitori afectați de sărăcie extremă, care trăiesc în condiții de mizerie și lipsă de acces la diverse facilități.
- Oferta de petrecere a timpului liber, în cartier, încurajează diverse adicții, cum ar fi alcoolismul, jocurile de noroc și drogurile. Oamenii au un stil de viață provincial și lipsit de orizont, specifice periferiei urbane, în lipsa unor zone de recreere autentice. Existența unui număr semnificativ de persoane dependente de alcool, droguri și jocuri de noroc a determinat deschiderea unui centru de terapie a adicțiilor, la inițiativa Bisericii.
- Deși există zone verzi în cartier, oamenii simt nevoia unui parc pentru relaxare și a unui spațiu dedicat petrecerii timpului liber pentru adolescenți.
- Prezența grupărilor infracționale în cartier transformă anumite arii în zone rău-famate, ceea ce scade siguranța pe stradă atât a locuitorilor, dar mai ales a celor din afara cartierului. Pe timpul nopții, gradul de pericolozitate este mai ridicat, iar pe șosele au loc curse de mașini.

- Între clanurile de romi există conflicte frecvente, disputele dintre ei fiind, în special, legate de zonele de influență

În privința recomandărilor pe care le facem pentru bunăstarea acestei comunități, credem că este mare nevoie de o mai bună exercitare a obligațiilor de proprietar din partea Primăriei, a stabilirii unor clauze mult mai clare în privința obligațiilor pe care le au chiriașii Primăriei, dar și de programe educaționale pentru tineri și adolescenți, astfel încât aceștia să cunoască și alte modele pentru viitorul lor. Identificarea unor soluții pentru cointeresarea populației asistată social în ce privește practicarea unor meșteșuguri tradiționale sau angajarea pe piața muncii, este imperios necesară în acest cartier.

### **Bibliografie**

Asociația Grupul de Acțiune Locală Strategal, Proiect „Strategal - Parteneriat public-privat pentru dezvoltare locală”, cod SMIS 2014+:106636.

[https://www.researchgate.net/publication/371944466\\_CARTIERUL\\_MICRO\\_40\\_NECESITATI\\_SI\\_OPORTUNITATI\\_DE\\_DEZVOLTARE](https://www.researchgate.net/publication/371944466_CARTIERUL_MICRO_40_NECESITATI_SI_OPORTUNITATI_DE_DEZVOLTARE)