

**Conf. dr. Mihaela Denisia Liuşnea,
Facultatea de Istorie, Filosofie și Teologie, Galați**

**DESCOPERIRI ARHEOLOGICE
CU CARACTER CREȘTIN
DIN ZONA DUNĂRII DE JOS.
STUDIU DE CAZ:
MORMÂNTUL 7 DE LA BĂRBOȘI**

***Abstract:** Starting from the 1st century A.D., following Augustus's reorganization of the Roman provinces, Bărboși, Galați, attracted the interest of the Roman Empire. The roman used on the Lower Danube the ships for military campaigns in the area and to supply troops and transport war material. The particular military situation of Barboși in Antiquity stimulated a general political, social and economic evolution of the Lower Danube's region.*

We present here the discovery of gold fibula, with strap bow of rectangular section and on the lateral side is incised inscription INNOCEN(S), in the necropolis by the castellum Bărboși, near Dinogeția, as well as inspection of some specimens of gold zwiebelknopf fibulae from the collections of Romania and Serbia.

***Keywords:** Christianity, zwiebelknopf fibulae, INNOCENS.*

Situl arheologic Bărboși¹ este amplasat pe un promontoriu al celei de a treia terase, la cca 40 m deasupra nivelului mării, la 300 m N. de gara cu același nume, pe șoseaua Galați – Tecuci sau Galați – Brăila, la 1,5 km SV de municipiul Galați. Poziția sa este pe malul stâng al Dunării, în dreptul gurii de vărsare de astăzi a Siretului în fluviu.

1. În legătură cu importanța istorică a sitului, Mihaela Denisia Liuşnea, *Organizarea limes-ului roman la Dunărea de Jos, Studiu de caz pe flotila militară*, Editura Universitară, București, 2008, p. 92 sqq.

Pomenită de Ptolemeu², care o plasa la gura Siretului, pe malul stâng al Dunării, sub numele de Dinogeția, fortificația de la Barboși a fost ridicată tot pe un promontoriu (Tirighina).

De fapt, este vorba de două fortificații de tip *castellum*, aflate la o distanță de aproximativ un kilometru una de cealaltă, necontemporane în timp⁴.

Prima fortificație din punct de vedere cronologic este *castellum*-ul de pământ din cartierul Dunărea al orașului Galați, datat între 102-105, moment în care zona de sud a Moldovei a intrat sub dominație efectivă militară și administrativă romană⁵.

După instalarea Legiunii V Macedonica la Troesmis⁶, în anul 107, este ridicat cel de-al doilea *castellum*, pe Tirighina. În legătură cu această fortificație, rezultatele cercetărilor efectuate sistematic sau fortuit au condus la o serie de inadvertențe legate de semnificația complexelor arheologice situate pe versantul vestic al promontoriului, într-o zonă considerată drept incintă a unui castru⁷.



Fig. 1. Amplasarea geografică a sitului de la Barboși și valul roman Traian – Tulucești (*apud Nicolae Gostar, 1962*³).

2. Ptolemeu, *Îndreptar geografic*, Harta IX, III, 3, 10, 10, în *Izvoare privind istoria României*, I, *De la Hesiod la Itinerarul lui Antoninus*, Editura Academiei, București, 1964, p. 537 Dinogeția (Garvău) se află la circa 3 km, pe malul drept al Dunării, la cca 12 km N. de Arrubium

3. Nicolae Gostar, *Săpăturile și sondajele de la Șendreni-Barboși (r. Galați)*, în „Materiale și cercetări arheologice“, VIII, București, 1962, p. 507-511.

4. Mihalache Brudiu, *Un castellum roman descoperit la Galați și semnificația lui*, în „Danubius“, X, Galați, 1980 p. 59-72.

5. Mihalache Brudiu, *op.cit.*, p. 65. Recent, Ovidiu Țentea a revenit asupra datării acestei fortificații, considerată anterioară domniei lui Traian. Ovidiu Țentea și Sorin Cleșiu, *Fortificația și necropola romană de la Galați, cartier „Dunărea“*, Raport arheologic, în „Cercetări arheologice“, XII, 2006, p. 48, n. 24.

6. Andrei Aricescu, *Armata în Dobrogea romană*, Ed. Militară, București, 1977, p. 32.

7. Silviu Sanie, *Civilizația romană la est de Carpați și romanitatea pe teritoriul Moldovei (sec II. î.e.n. – III e.n.)*, Editura Junimea, Iași, 1981, 75-127; Liviu Petculescu, *Des-*

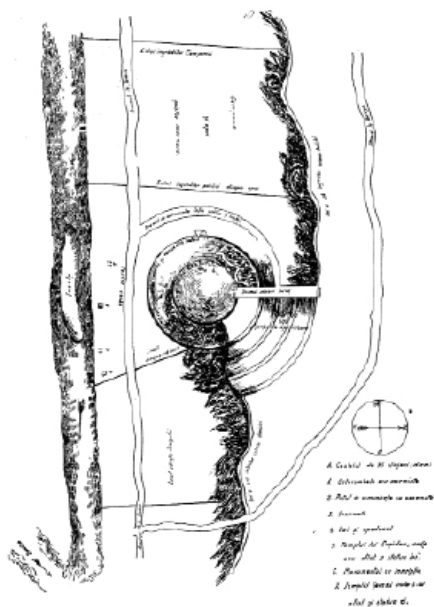


Fig. 2. Planul complexelor romane de la Barboși (apud Gh. Săulescu⁸, 1937).

printre care: Hadrian Daicoviciu, Nicolae Gostar, Ion T. Dragomir, Liviu Petculescu, Emilia Doruțiu-Boilă¹². O parte dintre aceștia au observat însă

Astfel, Silviu Sanie, în urma cercetărilor efectuate în acest punct, a dedus existența în timp a unui castru ridicat la o dată ulterioară construcției *castellum*-ului⁹, a cărui amplasare ar fi făcut posibilă includerea acestuia din urmă în incinta lui.

În interiorul presupusului castru cercetările au pus în evidență, în partea vestică, pe versant, existența unei necropole birituale și a unor complexe de locuire¹⁰, considerate de către aceiași specialist contemporane cu castrul. El afirmă chiar că o parte a necropolei ar fi rămas, se pare, întotdeauna între *castellum* și castru¹¹.

Ideea existenței unui castru care să închidă în incinta lui un *castellum*, reamenajat eventual ca *praetorium*, a fost preluată și de alți cercetători,

pre cronologia fortificațiilor romane de la Barboși, în Pontica, XV, Constanța, 1982, p. 249-253; Hadrian Daicoviciu, *Însemnări despre Dacia. Penetrarea politico-militară romană în zona de la est de Carpați*, în „Steaua”, revistă a Uniunii Scriitorilor, Cluj, XXXII, 10, p. 1981, 48 și 62.

8. Gheorghe Săulescu, *Descrierea istorico-geografică a cetății Caput Bovis (Capul Boului sau Ghertina), ale cărei ruine se află în apropierea Galațiului*, Iași, 1937.

9. O inscripție din 112-113 atestă în acest punct prezența unei unități auxiliare, *Cohors II Mattiacorum*. Dedicția guvernatorului Moesiei Inferior, din 112, din timpul legației lui P. Calpurnius Macer *Caulius Rufus*, ce atestă dependența acestui spațiu de Moesia Inferior. CIL, III, 777=ISM, V, 292. L. Petculescu crede că aceasta ar putea comemora chiar fundarea castrului sau reconstrucția lui în piatră. L. Petculescu, *op.cit.*, p. 251, n. 12.

10. Silviu Sanie, *op.cit.*, p. 77.

11. *Ibidem*, p. 77 sqq.

12. Mihaela Denisia Liușnea, *op.cit.*, p. 92. Plecând de la aceeași idee, cea a existenței unui castru, I. Bogdan-Cătănicu consideră mai logic existența unui castru anterior *castellum*-ului, din necesitatea cantonării unor trupe de expediții, într-o țară ostilă. Ioana

inadvertențele rezultate din datele prezentate de domnul Silviu Sanie¹⁴. Astfel, în recenziile lor, Hadrian Daicoviciu și Liviu Petculescu au atras atenția asupra cronologiei castrului, pe care cel din urmă îl consideră anterior *castellum*-ului, precum și asupra raporturilor castru – necropolă – locuințe civile (bordeie, semibordeie și locuințe de suprafață)¹⁵. Cei doi recenzenti subliniază imposibilitatea acceptării ideii unei contemporaneități pe același spațiu a celor trei categorii de structuri arheologice cu caracter militar, funerar și civil¹⁶.

Revenind la observațiile lui Vasile Pârvan¹⁷ și luând în considerare faptul că din punct de vedere practic prezența castrului în zona promontoriului Tirighina nu a putut fi dovedită, suntem de părere că existența acestuia nici nu poate fi justificată în acest perimetru, din cauza condițiilor geomorfologice ale terenului suport.

Este greu de crezut că romanii au putut amplasa un castru într-un spațiu atât de accidentat, cu denivelări de teren de circa 40 de metri și pante abrupte în incinta fortificației respective.

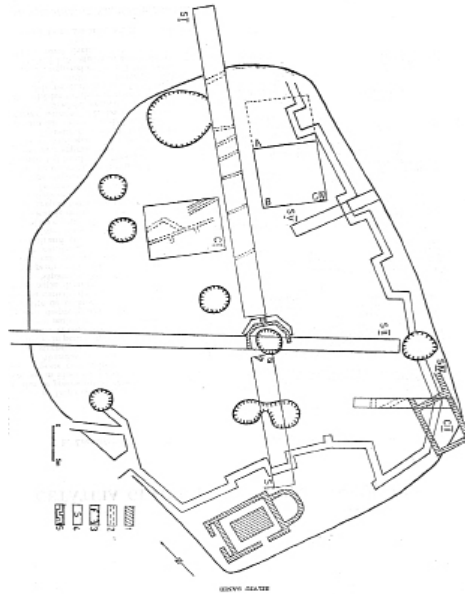


Fig. 3. Planul general al săpăturilor efectuate pe promontoriul Tirighina – Bărboși (apud Silviu Sanie 1988, p. 54, fig. A¹³).

Bogdan-Cătănciu, *Muntenia în sistemul defensiv al Imperiului Roman sec. I-III p.Chr.*, Alexandria, 1997, p. 50 sqq.

13. Silviu Sanie, *Cetățuia geto-dacică de la Bărboși (II)*, în „Arheologia Moldovei”, XII, Iași, 1988, p. 53-103.

14. *Ibidem*, p. 92. Este interesant de remarcat faptul că zona *castellum*-ului este singura neacoperită de alte structuri arheologice.

15. Liviu Petculescu, *op.cit.*, p. 250.

16. Se știe că romanii pedepseau cu moartea profanatorii de morminte, iar înmormântările *intra muros* apar abia în perioada creștină; Hadrian Daicoviciu, *op.cit.*, p. 48.

17. Vasile Pârvan, *Castrul de la Poiana și drumul roman prin Moldova de Jos*, Academia Română, Memoriile Secției istorice, seria II, XXXVI, 1913, p.114 sqq.

Cât privește urmele cu caracter funerar și de locuire, ele ar putea fi explicate prin caracterul topografic al terenului care a slujit de suport așezării civile¹⁸ amplasate practic în albia majoră a Siretului, la bazele promontoriului pe care se află fortificația.

Astfel, situația constatată pe teren poate fi pusă în legătură cu unitatea geografică Galați – Bărboși, o zonă afectată de mișcări subsidente evidente¹⁹. Limitele acestei zone cuprind un areal mai vast, desfășurându-se pe structura depresionară a Câmpiei Române.

În aceste condiții, odată cu manifestarea, începând cu secolul al II-lea d. Hr., a transgresiunii valahe, zona de subsidență a luncii Dunării, între Călărași și Galați, a fost afectată de inundații. Urmele acestor revărsări au putut fi urmărite în depunerile ritmice observate cu ocazia lucrărilor pentru instalarea unei conducte de apă pentru Combinatul Siderurgic (Priza Siret). Aceste depuneri sunt o dovadă a colmatărilor în urma staționării apelor în timpul inundațiilor. Procesul de colmatare a afectat chiar zona aflată în imediata apropiere a promontoriului²⁰.

Ca urmare, se poate afirma că prezența celor două tipuri de complexe arheologice pe versantul promontoriului Tirighina poate fi considerată rezultatul unor situații deosebite, când, datorită inundațiilor, oamenii au fost nevoiți să se retragă în zonele mai înalte, temporar. De aici și caracterul locuințelor – bordei, semibordei, locuințe de suprafață realizate din materiale perisabile.

Pentru datarea momentelor de inundație se impune stabilirea raporturilor necropolă, respectiv complexe temporare de locuire, precum și extinderea cercetărilor pe versant. În orice caz, încadrările cronologice de secol II-III ale acestora le considerăm nejustificate.

Dacă unitatea militară instalată în *castellum*-ul de pământ din cartierul Dunărea nu a putut fi identificată încă, se știe, în legătură cu *castellum*-ul de pe Tirighina întărit ulterior cu ziduri de piatră, că a fost garnizoană a unei vexilații din *Legio V Macedonica*, care a avut o rază de acțiune ce includea un teritoriu vast, cuprins între Capidava și Noviodunum, având capetele de pod de la Bărboși și Orlovka²¹.

18. În prezent se află sub triajul gării Bărboși.

19. Mihaela Denisia Liușnea, *op.cit.*, p. 217-225.

20. *Ibidem*.

21. Emilia Doruțiu-Boilă, *Teritoriul militar al Legiunii V Macedonica la Dunărea de Jos*, în „Studii și cercetări de istorie veche“, 23, 1, București, 1972, p. 45 sqq.

Materialele tegulare descoperite în perimetrul fortificației mai amintesc de o unitate auxiliară, *Cohors II Mattiacorum*, atestată pentru perioada corespunzând secolului al II-lea²². Nicolae Gostar credea că această unitate a fost adusă abia după 145²³.

Fortificația a jucat și rolul unei *statio* pentru flota militară fluvială, *Classis Flavia Moesica*, numărul descoperirilor tegulare purtând ștampila acestei unități fiind destul de mare și indicând o intensă activitate în domeniul materialelor de construcții²⁴.

În timpul lui Marcus Aurelius și Lucius Verus, o inscripție votivă pusă de centurionul *Cornelius Firmus* menționează prezența în zonă a unei *vexillatio* din *Legio I Italica*, cantonată în lagărul de la Troesmis²⁵.

Fortificația de la Barboși a constituit un punct important pe drumul comercial ce lega Asia, prin Tyras, Orlovka și mai departe, prin Poiana (antica *Piroboridava*), Răcătău (*Tamasidava*), Brad (*Zargidava*) și Valea Oituzului, Brețcu (*Angustia*)²⁶,



Fig. 4. Tumulul cu cerc de pietre după I.T. Dragomir, 1981, p. 98, fig. 5.

22. CIL III, 7620.

23. Nicolae Gostar, *Unitățile militare din castellum-ul roman de la Barboși*, în „Danubius“, I, Galați, 1967, p. 107.

24. Mihaela Denisia Liușnea, *Flota militară romană la Dunărea de Jos*, în Mousaios, V, Buzău, p. 1999, p. 135-136.

25. Ion Barnea, *Așezări geto-dacice în nord-vestul Dobrogei*, în *Strămoșii poporului român: Geto-dacii și epoca lor*, coord. Cristian Popișteanu, București, 1980, p. 244 sqq.

26. În acest punct există un castru roman, în care au staționat *Cohors I Hispanorum veterana equitata* și *Cohors I Bracaraugustanorum*, din perioada domniei lui Traian și până la retragerea armatei romane din regiune. Dumitru Protase, *Angustia (Brețcu)*, în „Angustia“, 1, 1996, p. 85 sqq.

cu Dacia și, tot prin același punct, cu Moesia. Conștienți și de importanța strategică a acesteia, romanii au luat măsuri suplimentare de întărire și apărare, realizând un complicat sistem defensiv în fața capului de pod – cu val, șanț de pământ și palisadă pe alocuri²⁷.

În timpul cercetărilor sistematice din 1978, organizate de Institutul de Arheologie din Iași, prin intermediul lui Silviu Sanie, și de Muzeul de Istorie din Galați, reprezentat de I.T. Dragomir, în cursul cercetării unui tumul cu cercuri de piatră²⁸ (fig. 4), au fost identificate 11 morminte, din care (două de incinerare și nouă de inhumație)²⁹, cu inventar variat.

Cel mai interesant din perspectiva specialiștilor este Mormântul 7, de inhumație, în care defunctul fusese depus într-un „sarcofag de lemn”³⁰, după Silviu Sanie, sau sicriu din lemn, după I.T. Dragomir³¹.

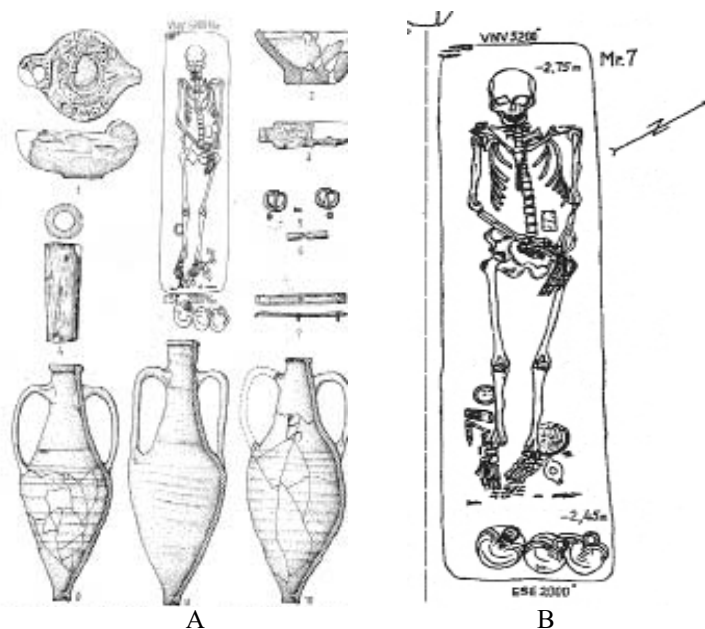


Fig. 5. Inventarul Mormântului 7 după Silviu Sanie, 1981, pl. 68 bis. (A) și I.T. Dragomir, 1981, p. 104, fig. 11. (B)

27. Gheorghe Ștefan, *Dinogetia*, I, în *Dacia*, 7-8, București, 1937-1940, p. 401-425.

28. Silviu Sanie, *op.cit.*, p. 83; I.T. Dragomir, *Morminte romane într-un tumul funerar cu ringuri de piatră, descoperite la Tirighina – Bărboși, în sudul roman al Moldovei*, în „*Danubius*“, X, Galați, 1981, p. 76 sqq.

29. *Ibidem*.

30. *Ibidem*.

31. I.T. Dragomir, *op.cit.*

Mormântul 7 (fig. 5), de inhumație, deține cel mai bogat inventar funerar: trei monede de la Claudius II Gothicus (268-270), accesorii vestimentare (fibulă de aur cu ac de fier, două cataramă semicirculare cu spini și o bentiță de bronz argintat provenind de la sandale), pahar de sticlă cilindric, cutie de plumb cu capac cilindrică, o lamă de cuțit de fier, un vârf de săgeată din fier, cățuie dacică cu urme de cărbune și cenușă, opaiț roman cu ciocul și discul sparte din Antichitate, trei amfore de mărime mijlocie³².

Cea care ne-a atras atenția în mod deosebit este fibula romană de aur, de tip cruciform, sau cu capetele în formă de bulbi de ceapă (tip I Zwiebelknopffibel³³, cu secțiunea arcului rectangulară), sau Keller 1, datată de acesta între anii 290-320³⁴. Este una din variantele timpurii ale acestui tip de fibulă, ce a fost identificată într-un spațiu vast, din Orientul Apropiat până în Galia și chiar în nordul Africii. I.T.Dragomir a datat-o în secolul al III-lea, pe baza particularităților care o deosebesc de piese similare din secolul următor³⁵. Totuși, caracteristicile ornamentării restrâng aria de circulație la valea Dunării, cu descoperiri la Barboși, Ostrov și Karataš³⁶.



Fig. 6. Fibulă de aur, fotografie și desen după Ivana Popović, 2003-2004, p. 230.

32. *Ibidem*.

33. Ivana Popović, *Specific variants of gold and silver Early Zwiebelknopf fibulae from Eastern Serbia*, în „Starihar“, LIII-LIV, 2003-2004, p. 230 col.2.

34. Erwin Keller, *Die spätrömischen Grabfunde in Südbayern*, în „Münchner Beiträge zur Vor- und Frühgeschichte“, 14, München, 1971, p. 53.

35. I.T. Dragomir, *op.cit.*, p. 77.

36. Ivana Popović, *op.cit.*, p. 230 sqq.

Piesa, în greutate de 21 de grame, are incizată inscripția „INNOCEN(S)” pe cantul arcului port-agrafei, probabil, numele defunctului, antroponim cert de rezonanță creștină (fig. 6). Fibula a fost realizată prin turnare³⁷, iar arcu este ornamentat cu un decor din 9 pătrate incizate și umplute cu email negru – în tehnica numită *niello*³⁸. Astfel de piese au mai fost identificate și chiar clasificate de către specialiști. Ivana Popović le clasifică, de exemplu, în trei categorii, în funcție de forma secțiunii arcului, iar fibula prezentată mai sus o include în prima grupă pe care o pune în legătură cu momentul retragerii armatei și administrației romane din Dacia de către împăratul Aurelian, piesa în sine fiind considerată de autoare o posibilă răsplată pentru merite militare³⁹.

Dacă avem în vedere că în inventarul funerar s-a găsit și un vârf de săgeată, am putea accepta ideea că probabil defunctul ar fi putut fi un militar. Iar datarea piesei la sfârșitul secolului al III-lea este susținută de diferențele vizibile între aceasta și fibulele produse după impunerea unui control strict asupra producerii lor de către curtea imperială, în timpul lui Licinius și mai ales al lui Constantin cel Mare (303-337). De altfel, Ivana Popović presupune că au fost realizate de artizani de la Naissus sau poate din Aquae⁴⁰.

Un mormânt de barbar războinic, ofițer în armata romană, cu inventar similar celui de la Barboși, a fost descoperit la Cologne (Severinstor) și depus la Landesmuseum din Bonn (fig. 7) și datat la sfârșitul sec. III și începutul sec. IV⁴¹. În primul rând, și aici este de remarcat fibula cruciformă din bronz⁴² (fig. 8), parte a uniformei ofițerului sau funcționarului roman,

37. Aceste fibule au mai fost clasificate în funcție de tehnica de realizare în două categorii: fibule turnate și fibule realizate din foiță sau tablă de aur. E. Tóth, *Zwiebelknopffibel aus Goldblech von Dejoj*, în „Specimina Nova“, Pécs, XVI, 2000 (2002), 1, p. 256.

38. *Ibidem*. Tehnica *niello* constă în introducerea unui material de culoare neagră (format dintr-o pastă sticloasă fără liant, emailul în cazul acesta) în diferitele adâncituri create prin gravare.

39. *Ibidem*, p. 231.

40. *Ibidem*.

41. Stéfanie Martin-Kilcher, *A propos de la tombe d'un officier de Cologne (Severinstor) et de quelques tombes à armes vers 300*, în F. Vallet u. M. Kazanski (Hrsg.), *L'armée romaine et les barbares du III^e au VII^e siècle*. Actes coll. intern. Paris/St-Germain-en-Laye 1990 (1993) 297-312, p. 305, fig. 1.

42. Cunoscută și sub numele de *Zwiebelknopffibeln*, datorită lui Erwin Keller (1971) sau cu bulbi de ceapă după cum a numit-o G. Behrens, *Römische Fibeln mit Inscript*, în

pentru care Stéfanie Martin-Kilcher a găsit, de asemenea, analogii cu descoperiri din două morminte descoperite la Aquincum, Brigetio și la Leuna⁴³, unde fibulele sunt realizate pe suport de argint⁴⁴. Aceeași autoare susține ideea că barbarul înmormântat la Cologne ar fi putut avea rangul de *ingentia auxilia Germanorum*⁴⁵. Ar putea fi vorba de o situație asemănătoare la Barboși, deși aici fibula era din aur, ceea ce poate însemna un rang mai înalt al celui decedat.

În fapt, se poate constata că spre sfârșitul sec. III și începutul sec. IV, de-a lungul Rinului și al Dunării, de la Cologne (fig. 9) și Aquincum la Silistra, apar morminte de ofițeri și funcționari de origine barbară, înmormântați cu un inventar bogat cu accesorii vestimentare realizate în ateliere de pe Dunăre. O situație asemănătoare se înregistrează și la Bărboși, unde însă nu e vorba de un gal, ci de un autohton geto-dac, după cum o dovedește prezența cățuiei.

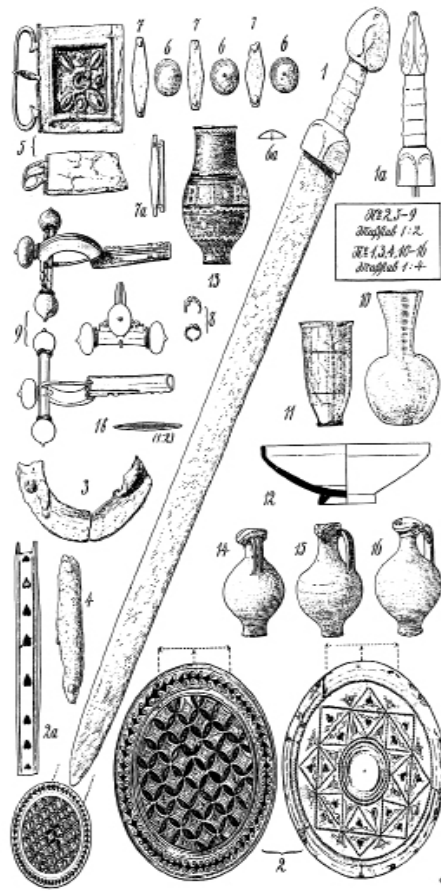


Fig. 7. Inventar funerar Cologne, Severinstor (apud Stéfanie Martin-Kilcher, *A propos de la tombe d'un officier de Cologne [Severinstor]*, p. 305, fig. 1).

Reinecke Festschrift, Mainz, 1950. Mai recent, María Mariné le denumește fibule „senatoriale“. María Mariné, *Fibulas romanos en Hispania: la Meseta*, în „Anejos de Archivo Español de Arqueología“, XXIV, Madrid, 2001.

43. E. Thomas, *Spatantike und frühbyzantinische Silbergegenstände im mittleren Donauegebiet, innerhalb und ausserhalb der Grenzen des Romerreiches*, în „Argenterie romaine et byzantine“, Paris, 1988, p. 140.

44. H.J.H. Van Buchem, în H. Klumbach, *Spatromische Gardehelme*, Munich, 1973, p. 69.

45. Stéfanie Martin-Kilcher, *op.cit.*, p. 300.

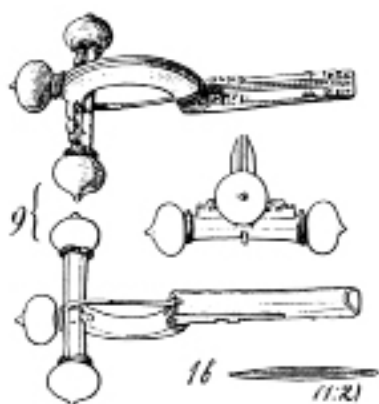


Fig. 8. Fibulă de bronz de la Cologne.

de tip cruciform, cu lungimea de 11,5 cm și greutatea 54,29 g (fig. 10 și 11), pentru care s-au găsit analogii cu inventarul cu fibula al mormântului regelui franc Childeric, mort în 481 și înmormântat la Tournai, Belgia⁴⁷. Ele au fost realizate din tablă de aur în tehnica *opus interrasile*, în ateliere din Constantinopol⁴⁸ probabil, fiind prezente în descoperiri din tot bazinul Mării Mediterane, la Reggio Emilia, Palatin, Roma, precum și în Asia Minoră (fig. 12)⁴⁹.

Este de remarcat și prezența celor trei amforete și a paharului de sticlă atât în mormântul de la Cologne, cât și în cel de la Barboși.

Ivana Popović a realizat și o dispunere spațială a descoperirilor acestui tip de fibulă, pe care o prezentăm mai jos (fig. 9).

Pentru interpretare, credem că este util să amintim de descoperirea, din anul 1889, la Apahida⁴⁶, în inventarul Mormântului 1., a unei fibule din aur masiv,

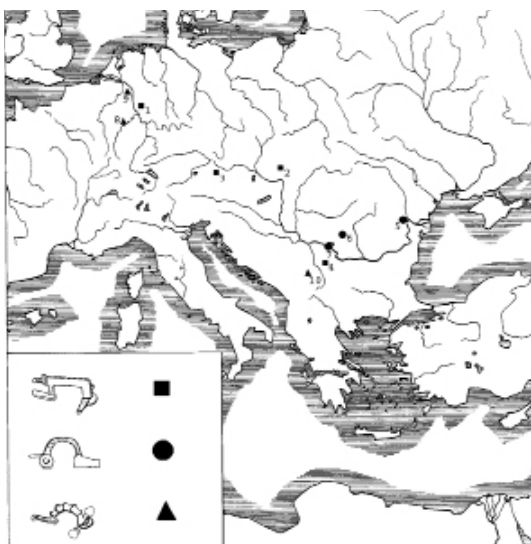


Fig. 9. Răspândirea fibulelor cruciforme după Ivana Popović, *op.cit.*, p. 234, fig. 11: 1. Mainz-Dimmser Ort, 2. Osztrópataka, 3. Hallstatt, 4. Timacum Minus, 5. Barboși, 6. La Pstrov, 7. Diana, 8. Trier, 9. Cologne, 10. Blace.

46. Localitate pe Valea Someșului Mic.

47. Barbara Deppert-Lippitz, *Überlegungen Zur Goldenen Zwiebelknopffibel Aus Dem Gepidischen Fürstengrab Apahida I*, în „Annales Universitatis Apulensis“, 11, 2007, p. 28-43.

48. *Ibidem*.

49. Isabela Baldini Lippolis, Joan Pinar Gil, *Osservazioni Sul Tesoro Di Reggio Emilia*, în *Ipsam Nolam barbari vastaverunt. L'Italia e il Mediterraneo occidentale tra il V*

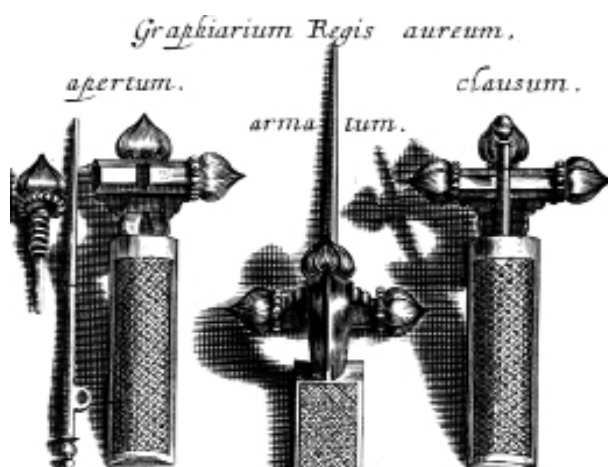


Fig. 10. Fibula de la Apahida, desen de Chiflet (apud Barbara Deppert-Lippitz, 2007, p. 35, fig. 4).

Fibulele din cele două morminte au fost considerate de Barbara Deppert-Lippitz ca reprezentând rangul legatului autorității imperiale, fiind dovada unor relații diplomatice între romani și barbari, liderii acestora din urmă având statut de generali sau înalți funcționari. În cele două cazuri prezentate este vorba de

principii barbari⁵⁰: Omahar la Apahida⁵¹ și Childeric la Tournai⁵², cei doi fiind și contemporani⁵³, datarea celor două morminte fiind deci jumătatea secolului al V-lea d.Hr., două secole mai târziu decât fibula de la Barboși.

Este interesant de amintit și a doua descoperire de la Apahida a unui alt mormânt, în 1963, în al cărui inventar



Fig. 11. Fibula de la Apahida, din Mormântul 1.

secolo e la metà del VI. Atti del Convegno internazionale di studi (Cimitile-Nola-Santa Maria Capua Vetere, 18-19 giugno 2009), coord. Carlo Ebanista și Marcello Rotili, Cimitile, Tavolario Edizioni, 2010 p. 118.

50. Barbara Deppert-Lippitz, *A Late Antique crossbow fibula in the Metropolitan Museum of Art*, în „Metropolitan Museum Journal“, 2000, 35, pp. 39-70.

51. Numele apare pe unul din inele din inventarul funerar, iar acesta este de neam germanic, mai exact gepid. Coriolan Horațiu Opreanu. *Childeric și Omahar. Doi regi federați ai Imperiului Roman Târziu*, în „Relații interetnice, în Transilvania, sec. VI-XIII“, coord. Zeno Karl Pinter, Ioan Marian Țiplic, Maria Emilia Țiplic, Editura Economică, București, 2005, p. 9 sqq.

52. Mormântul acestuia a fost descoperit în secolul al XVI-lea.

53. Barbara Deppert-Lippitz, *Überlegungen Zur Goldenen Zwiebelknopffibel*, p. 35 sqq.



Fig. 12. Fibule de aur de tip Keller 6⁵⁴ (Tóth B7b): 1. Tournai; 2. Apahida; 3. Roma-Palatin; 4. Reggio Emilia; 5. Italia (desene de Al. Diaconescu, *apud* Coriolan Horațiu Opreanu., 2005, p. 15).

s-au găsit piese din aur cântărind peste 2 kg.

Pentru apartenența descoperirii de la Barboși la ritul creștin, pledează orientarea mormântului (VNV - ESE) și poziția scheletului (decubit dorsal, cu mâinile încrucișate pe piept/bazin).

Pe baza monedelor și a fibulei din inventarul său, mormântul poate fi datat la sfârșitul secolului al III-lea și începutul secolului IV d.Hr. Și vorbim de un înalt funcționar sau un ofițer recompensat pentru activitatea sa, ori chiar de un magistrat care a primit în semn de prețuire fibula de aur de la împăratul roman, aceasta atestând și convingerile religioase pe care le-au avut el însuși sau cei care au săvârșit ritul și ritualul de înmormântare.

54. Erwin Keller, *op.cit.*, p. 53.